



FREINO Z RL (TWIST-LOCK)

FREINO Z TL (TRIACT-LOCK)

CE 0082

EN 362 : 2004
EN 12275 : 2013

UK
CA
0120

EAC TPTC
019/2011

NFPA UIAA

Locking carabiners
Connecteurs à verrouillage

WARNING / ATTENTION

Activities involving the use of this equipment are inherently dangerous. You are responsible for your own actions and decisions.

Before using this equipment, you must:
- Read and understand all Instructions for Use.
- Get specific training in its proper use.
- Become acquainted with its capabilities and limitations.
- Understand and accept the risks involved.

FAILURE TO HEED ANY OF THESE WARNINGS MAY RESULT IN SEVERE INJURY OR DEATH.

Les activités impliquant l'utilisation de cet équipement sont par nature dangereuses. Vous êtes responsable de vos actes, de vos décisions et de votre sécurité.

Avant d'utiliser cet équipement, vous devez :
- Lire et comprendre toutes les instructions d'utilisation.
- Vous former spécifiquement à l'utilisation de cet équipement.
- Vous familiariser avec votre équipement, apprendre à connaître ses performances et ses limites.
- Comprendre et accepter les risques induits.

LE NON-RESPECT D'UN SEUL DE CES AVERTISSEMENTS PEUT ÊTRE LA CAUSE DE BLESSURES GRAVES OU MORTELLES.

NFPA CERTIFICATION

CARABINER AND SNAP LINK USER INFORMATION. THESE CONNECTORS MEETS THE CARABINER REQUIREMENTS OF NFPA 1983, INCORPORATED IN THE 2022 EDITION OF NFPA 2500.

CERTIFICATION NFPA

INFORMATION AUX UTILISATEURS POUR LES CONNECTEURS. CES CONNECTEURS SONT CONFORMES AUX EXIGENCES DE LA NORME NFPA 1983, RÉPOND AUX EXIGENCES NFPA 1983, DE L'ÉDITION 2022 DE LA NFPA 2500.



T (TECHNICAL USE) MEETS NFPA 2500 (1983) - 2022

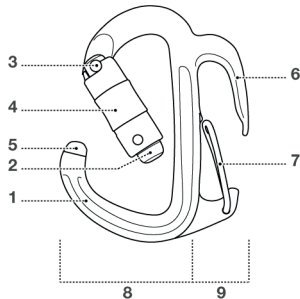
**FREINO Z TL - MBS 23 kN
FREINO Z RL - MBS 23 kN**

After removing the Instructions for Use from the equipment, make a copy of it and keep the original as part of a permanent record that includes the usage and inspection history for the equipment. Keep the copy of the Instructions for Use with the equipment and refer to it before and after each use. Additional information regarding auxiliary equipment can be found in NFPA 1500 and NFPA 1858 and NFPA 1983, incorporated in the 2022 edition of NFPA 2500.

Après avoir détaché la notice du produit, faites en une copie et gardez l'original dans un dossier qui compile l'historique de vie du produit et les vérifications EPI réalisées. Gardez une version de la notice avec le produit et consultez-la avant et après chaque utilisation. Des informations complémentaires sont disponibles dans la NFPA 1500, NFPA 1858 et NFPA 1983, incorporées dans l'édition 2022 de la norme NFPA 2500.

1. Field of application (text part)
Champ d'application (partie texte)

2. Nomenclature
Nomenclature

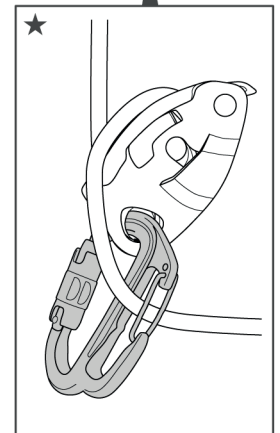
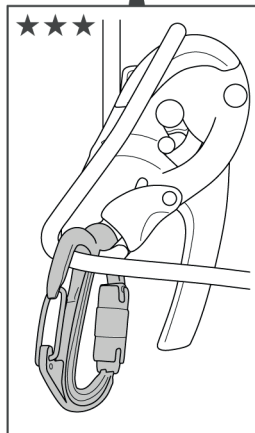
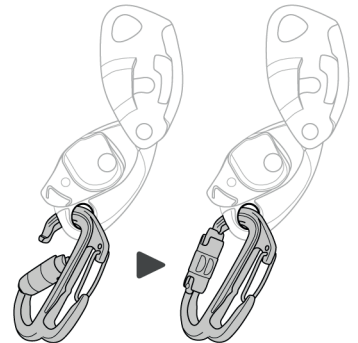
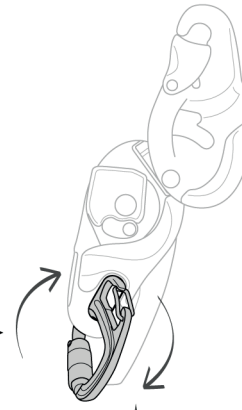
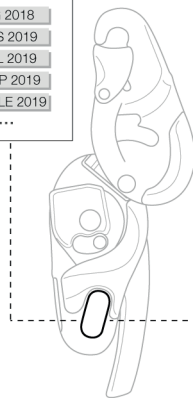


3. Inspection, points to verify
Contrôle, points à vérifier

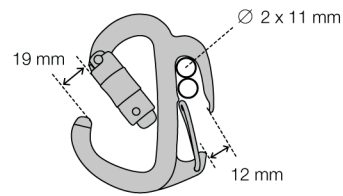
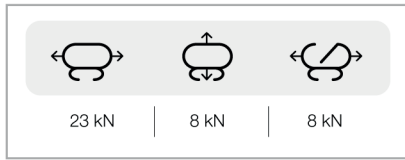


4. Compatibility
Compatibilité

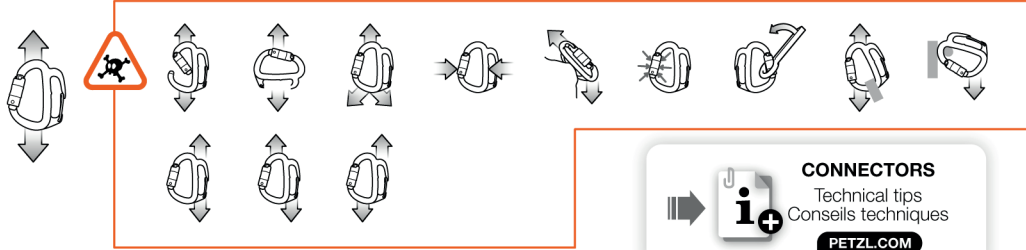
- RIG 2018
- I'D S 2019
- I'D L 2019
- STOP 2019
- SIMPLE 2019
- ...



5. Strength and dimensions
Résistance et dimensions

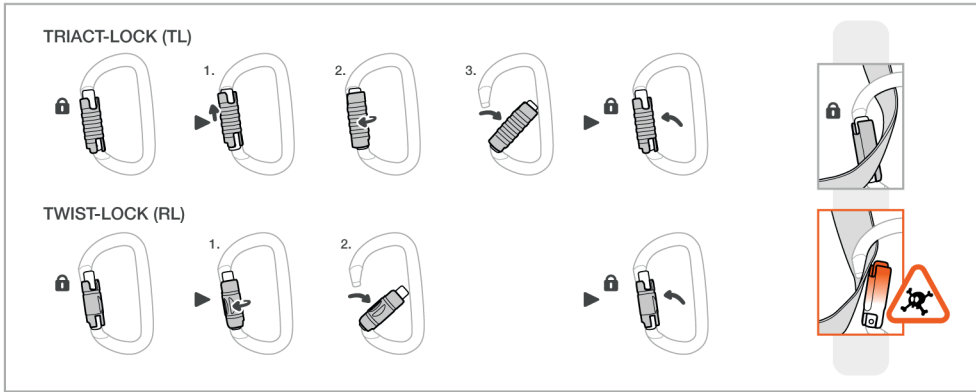


6. Carabiner positioning
Positionnement du connecteur

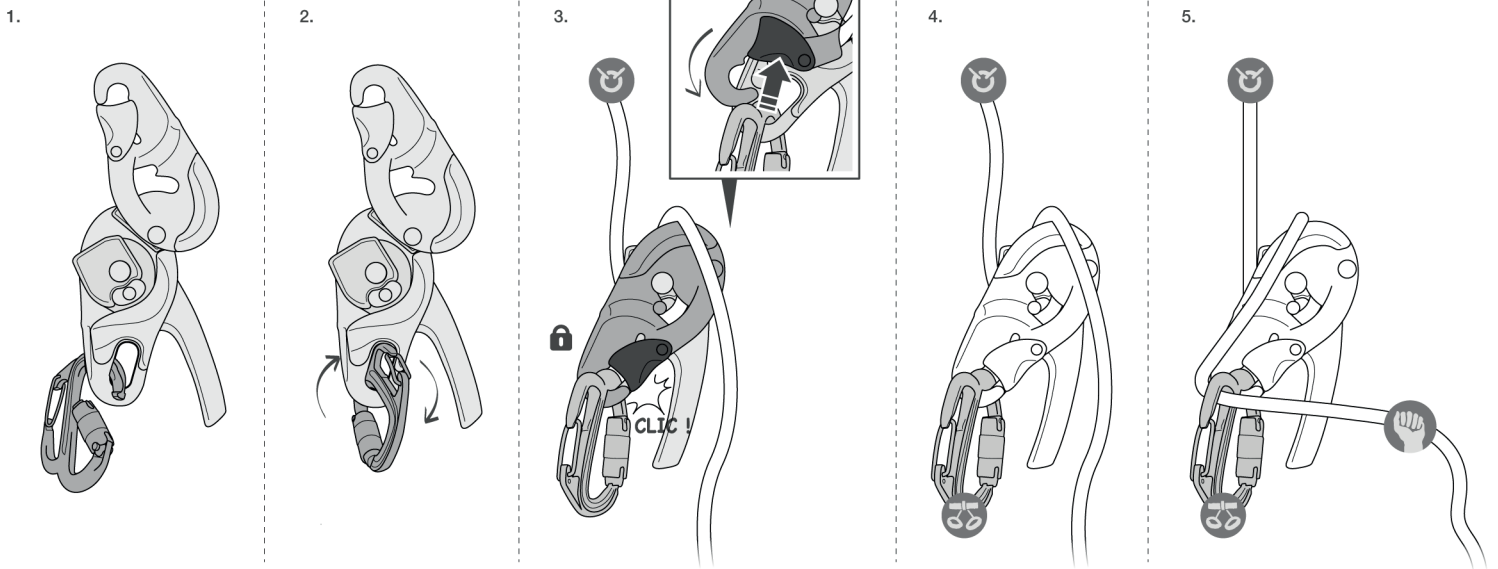


CONNECTORS
Technical tips
Conseils techniques
PETZL.COM

7. Opening/closing
Ouverture / Fermeture



8. Installation



9. Additional information / Informations complémentaires

A. Lifetime / Durée de vie



unlimited
illimitée

B. Acceptable T° / T° tolérées



C. Precautions for use / Précautions d'usage



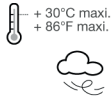
etc...

D. Cleaning / Nettoyage



+ 30°C maxi.
+ 86°F maxi.

E. Drying / Séchage



F. Storage - Transport / Stockage - transport



G. Maintenance / Entretien



H. Modifications - Repairs / Modifications - Réparations



I. FAQ - Contact / Questions - Contact



→ petzl.com

UK
CA
0120

This product is compliant with the Regulation 2016/425 on Personal Protective Equipment as brought into UK law and amended. Ce produit est conforme au règlement 2016/425 sur les équipements de protection individuelle tel que transposé en droit britannique et modifié.

Approved body performing the UKCA type examination and the production control of this PPE :

Organisme approuvé intervenant pour l'examen UKCA de type et le contrôle de production de cet EPI :

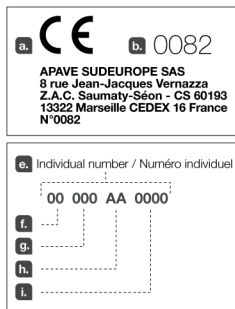
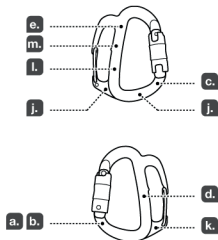
SGS United Kingdom Ltd
Inward Way
Rossmore Business Park
Ellesmere Port, Cheshire, CH65 3EN
United Kingdom
N° 0120

Authorized Representative in UK : PETZL
UK Agency, Unit 3-7, Tebay Business
Park, Old Tebay, Penrith, CA10 3SS,
United Kingdom

EAC SPECIFICATIONS / Стандарты EAC

ГОСТ P EH 361: 2008
ROCT P EH 358 : 2018
ГОСТ P EH 813: 2008

Traceability and markings / Traçabilité et marquage



PETZL.COM



Latest version
Dernière version



Other languages
Autres langues



Technical tips
Conseils techniques



PPE checking
Fiche de contrôle EPI

Warning symbols
Panneaux d'alertes



PETZL
F-38920 Crolles
Cidex 105A
PETZL.COM
ISO 9001
© Petzl



Sustaining our Community
Au service de la Communauté
FONDATION-PETZL.ORG

本書では、製品の正しい使用方法を説明しています。技術や使用方法については、いくつかの例のみを掲載しています。製品の使用に関連する危険については、警告のマークが付いています。ただし、製品の使用に関連する危険の全てをここに網羅することはできません。最新の情報や、その他の補足情報等は Petzl.com で参照できますので、定期的に確認してください。警告および注意事項に留意し、製品を正しく使用する事は、ユーザーの責任です。本製品の誤った使用は危険を増加させます。疑問点や不明な点は(株)アルテリア (TEL 04-2968-3733) にご相談ください。

1.用途

本製品は墜落からの保護を目的として使用する個人保護用具 (PPE) です。EN 362:2004 class B (basic) 適合、EN 12275:2013 class B (basic) 適合。FREINO Z: 高所から墜落する危険を伴う活動のためにデザインされた、ロープ下降の際に補助ブレーキとして使用するブレーキングスパー付自動ロックング (TL, RL) カラビナです。本製品の限界を超えるような使用をしないでください。また、本来の用途以外での使用はしないでください。

責任

警告
この製品を使用する活動には危険が伴います。
ユーザー各自が自身の行為、判断、および安全の確保についてその責任を負うこととします。

使用する前に必ず:
- 取扱説明書をよく読み、理解してください
- この製品を正しく使用するための適切な指導を受けてください
- この製品の機能とその限界について理解してください
- この製品を使用する活動に伴う危険について理解してください
これらの注意事項を無視または軽視すると、重度の傷害や死につながる場合があります。

この製品は使用方法を熟知して責任能力のある人、あるいはそれらの人から目の届く範囲で直接指導を受けられる人のみ使用してください。

ユーザー各自が自身の行為、判断、および安全の確保について責任を負い、またそれによって生じる結果についても責任を負うこととします。各自で責任がとれない場合や、その立場にない場合、また取扱説明書の内容を理解できない場合は、この製品を使用しないでください。

2.各部の名称

(1) フレーム、(2) ゲート、(3) リベット、(4) ロッキングスリーブ、(5) Keylock、(6) ブレーキングスパー、(7) ワイヤゲート、(8) カラビナ部分、(9) ブレーキ部分
主な素材: アルミニウム

3.点検のポイント

器具の状態は、ユーザーの安全に大きく関係します。ベツルは、十分な知識を持つ適任者による詳細点検を、少なくとも 12 ヶ月ごとに行うことをお勧めします (国や地域における法規や、使用状態によっても変わります)。警告: 使用頻度によっては、より頻繁に個人用保護用具 (PPE) を点検する必要があります。Petzl.com で説明されている方法に従って点検してください。点検の結果を記録してください。点検記録に含める内容: 種類、モデル、製造者の連絡先、個別番号、製造日、購入日、初回使用時の日付、次回点検予定日、問題点、コメント、点検者の名前および署名。

毎回、使用前に

フレームやリベット、ゲート、ロッキングスリーブ、ブレーキングスパーに亀裂や変形、腐食、摩耗等がないことを確認してください。ゲートおよびワイヤゲートを開けることができ、また放すと自動で完全に閉じることを確認してください。Keylock スロットに泥や小石等が詰まらないようにしてください。ロッキングスリーブをロック、ロック解除できることを確認してください。

使用中の注意点

常にカラビナの縦軸に沿って荷重がかかっていることを確認してください。ロッキングスリーブに注意を払い、常にロックされていることを確認してください。何かに押し付けられたりこすれたりすることによって、ゲートが開いたりロッキングスリーブが損傷したりしないように注意してください。警告: ロッキングシステム TWIST-LOCK は、ロープ等との摩擦により、ロックが急に解除されることがあります。この製品および併用する器具 (連結している場合は連結部を含む) に常に注意を払い、状態を確認してください。全ての構成器具が正しくセットされていることを確認してください。

4.適合性

この製品がシステムの中のその他の器具と併用できることを確認してください (併用できる = 相互の機能を妨げない)。本製品と併用する器具は、使用する国における最新の規格に適合していなければなりません (例: ヨーロッパにおけるランヤードの規格 EN 354)。FREINO Z は、楕円形のアタッチメントホール、または FREINO Z を接続した後に反転させることのできる大きさのアタッチメントホールのある下降器用にデザインされています。FREINO Z は、それ以外の下降器と反転させない状態での併用も可能ですが、その場合ブレーキの操作性は低下します。

5.強度およびサイズ

FREINO Z のカラビナ部分に関する強度の値です。ブレーキ部分は、STOP または SIMPLE 等でタイオフできるように、直径最大 12 mm のロープ、および 11 mm のロープ 2 本を収められます。

6.カラビナの位置と向き

カラビナは破断する可能性があります。

カラビナは、ゲートが閉じ、縦軸方向に正しく荷重がかかったときに最大の強度があります。それ以外の状態や方法 (例: 横軸方

向、ゲートが開いた状態) で荷重がかかると危険です。強度が低下する可能性があります。

警告: ブレーキ部分は、ビレイシステムやその他のいかなるシステムにも連結する目的で使用しないでください。

詳しくは Petzl.com でコネクタールについての技術情報をご参照ください。

7.ゲートの開閉

カラビナは、常にゲートを閉じ、ロックされた状態で使用しなければなりません。自動ロックングカラビナは、ゲートを閉じた際にゲートが完全にロックされていることを確認してください。

8.FREINO Z の取り付け

図を参照してください。

9.補足情報

本製品は個人保護用具に関する規則 (EU) 2016/425 に適合しています。EU 適合宣言書は Petzl.com で確認できます。
- フォールアラレストシステムでは、コネクタールの長さも墜落距離に影響します
- ユーザーは、この製品の使用中に問題が生じた際にすみやかに対処できるよう、レスキュープランとそれに必要となる装備をあらかじめ用意しておく必要があります
- システム用のアンカーは、ユーザーの体より上にとるようにしてください。アンカーは、最低でも 12 kN の強度を持ち、EN 795 の要求事項を満たしていなければなりません
- フォールアラレストシステムでは、墜落した際に地面や障害物に衝突することがないように、毎回使用前に十分なクリアランスがユーザーの下に確保されていることを確認する必要があります
- 墜落距離を短くし、危険を少なくするため、アンカーが適切な位置に設置されていることを確認してください
- フォールアラレストシステムで身体のサポートに使用できるのは、フォールアラレストハーネスのみです
- 複数の器具を同時に使用する場合、1 つの器具の安全性が、別の器具の使用によって損なわれることがあります
- 警告、危険: 製品がざらざらした箇所や尖った箇所ですれなないように注意してください
- ユーザーは、高所での活動が行える良好な健康状態にあることが必要です。警告: ハーネスを着用して動きの取れない状態のまま吊り下げられると、重度の傷害や死に至る危険があります
- 併用する全ての用具の取扱説明書をよく読み、理解してください
- 取扱説明書は、製品と一緒にユーザーの手に届かなければなりません。また、取扱説明書は製品が使用される国の言語に訳されていないと注意してください
- 製品に記されたマーキングが読めなくならないように注意してください

廃棄基準:

警告: 極めて異例な状況においては、1 回の使用で損傷が生じ、その後使用不可能になる場合があります (劣悪な使用環境、海に近い環境での使用、鋭利な角との接触、極端な高/低温下での使用や保管、化学薬品との接触等)。以下のいずれかに該当する製品は以後使用しないでください:
- 耐用年数を経過した
- 大きな墜落を止めた、あるいは非常に大きな荷重がかかった
- 点検において使用不可と判断された。製品の状態に疑問がある
- 完全な使用履歴が分からない
- 該当する規格や法律の変更、新しい技術の発達、または他の器具との併用に適さない等の理由で、使用には適さないと判断された
このような製品は、以後使用されることを避けるため廃棄してください。

アイコン:

A.耐用年数 (特に設けていません) - B.使用温度 - C.使用上の注意 - D.クリーニング - E.乾燥 - F.保管 / 持ち運び - G.メンテナンス - H.改造 / 修理 (パーツの交換を除き、ベツルの施設外での製品の改造および修理を禁じます) - I.問い合わせ

3 年保証

原材料および製造過程における全ての欠陥に対して適用されます。以下の場合は保証の対象外とします: 通常の磨耗や傷、酸化、改造や変更、不適切な保管方法、メンテナンスの不足、事故または過失による損傷、不適切または誤った使用方法による故障。

警告のマーク

1. 重傷または死につながるおそれがあります。2. 事故や怪我につながる危険性があります。3. 製品の機能や性能に関する重要な情報です。4. してはいけない内容です。

トレーサビリティとマーキング

a. 個人保護用具の規格の要求事項に適合。EU 型式検定を行った公認認証機関 - b. この個人保護用具の製造を監査する公認機関の ID 番号 - c. トレーサビリティ: データマトリクスコード - d. 強度 - e. 個別番号 - f. 製造年 - g. 製造日 - h. 検査担当 - i. 識別番号 - j. 規格 - k. 取扱説明書をよく読んでください - l. モデル名 - m. Class B (basic)

这份说明书将向您解释如何正确使用您的装备。这里只描述部分使用方法和技术。

警示标志将告知您使用该装备时的某些潜在危险，但不可能全部描述。请登录Petzl.com查阅更新和附加信息。

您有责任阅读每一条警示且正确使用您的装备。任何错误的使用都将造成额外危险。若有任何疑问或对理解该文件有困难，请联系Petzl。

1.应用范围

用于高空坠落保护的个人保护设备 (PPE)。
EN 362:2004 B级 (基本型), EN 12275:2013 B级 (基本型)。

FREINO Z: 自动上锁型锁扣 (TL、RL), 带有摩擦钩可增加下降时的摩擦力, 适用于有高空坠落危险的活动。

使用该产品时, 不可超出其负荷限制, 也不可用于设计之外的用途。

责任

警告
凡涉及使用此装备的活动都具有一定危险性。

您应对个人的行动、决定和安全负责。

在使用此装备前, 您必须:

- 阅读并理解全部使用指南。
- 针对该设备的使用, 进行特定训练。
- 熟悉您的装备, 了解其性能及使用限制。
- 理解并接受所涉及的风险。

一旦忽视上述任何一条警告, 将有可能造成严重伤害甚至死亡。

该产品只能由有能力且负责任的人使用, 或在有能力且负责任的人的直接目视监督下使用。

您应对个人的行动、决定和安全负责并承担后果。如果您无法承担相关责任或无法完全理解本使用说明, 则请勿使用该装备。

2.部件名称

(1) 锁身, (2) 锁门, (3) 铆钉, (4) 上锁套, (5) Keylock, (6) 摩擦钩, (7) 钢丝门, (8) 锁扣部分, (9) 摩擦部分。
主要材料: 铝。

3.检测、检查要点

您的安全和您装备的状态密切相关。

Petzl建议至少每12个月请专业人员进行全面检测 (根据每个国家现行法规以及具体使用情况)。警告: 高频率的使用会需要您更加频繁地检查您的PPE。请根据Petzl.com网站上描述的操作方式进行检查。在您的PPE检查表格中记录: 类型、型号、生产商信息、序列号或独立编码, 生产、购买、第一次使用和之后每次定期检查的日期, 问题、评论、检查者姓名和签名。

每次使用前

检查锁身、铆钉、锁门、上锁套和摩擦钩上没有裂纹、变形、腐蚀或磨损的痕迹。检查锁门和钢丝门能打开, 以及自动完全关闭。Keylock孔不得有任何阻塞。

检查上锁套能否锁住和打开。

每次使用时

确保锁扣始终在其主轴上受力。

经常检查上锁套是否锁住。避免可能导致锁门打开或损坏锁套的压力或摩擦。

警告: TWIST-LOCK的上锁装置会因为摩擦而被快速解锁 (例如: 被绳索蹭开)。

经常检查产品状况及其与系统内其他设备的连接状况, 是至关重要的。确保系统内所有设备均互相正确连接。

4.兼容性

验证该产品在操作时与其他组件的兼容性 (兼容性 = 良好的功能互动)。

与锁扣配合使用的设备必须符合您所在国家的现行标准 (如EN 354工作挽索标准)。

FREINO Z设计用于带长方形连接孔的下降器, 或连接孔必须足够大能让FREINO Z在连接上之后可以转动。

FREINO Z也可用于连接上之后无法转动的下降器, 但其制动效果以及使用舒适度都会下降。

5.强度和尺寸

强度数值只与FREINO Z的锁扣部分相关。

摩擦部分设计用于直径不超过12 mm的绳索, 并可同时容纳两条11 mm绳索, 以便在STOP或SIMPLE打锁定结。

6.锁扣的方向

没有锁扣是不可损坏的。

当锁扣在主轴方向上受力, 并且锁门闭合时, 其强度达到最大。锁扣在其他方式下受力是危险的, 并且会降低其强度, 比如在副轴上或当锁门打开时受力。

警告: 摩擦部分不可用于将使用者与保护系统或任何其他系统连接。

如需更多信息, 请登录Petzl.com查看关于锁扣的技术建议栏。

7.打开/闭合

锁扣必须在其锁门闭合并且锁套已上锁的情况下使用。使用自动锁扣每次关闭时, 必须检查确保已经完全上锁。

8.安装FREINO Z

见图示。

9.附加信息

该产品符合欧盟2016/425个人保护设备法规。请登录Petzl.com查看符合欧盟标准声明。

- 在止坠系统中, 锁扣的长度会影响到坠落距离。
- 您必须提前制定必要的救援方案, 以便遇到困难时可以迅速实施。

- 系统的锚点最好置于使用者之上, 而且应符合EN 795标准 (最小强度为12 kN)。

- 在止坠系统中, 每次使用前都必须检查使用者下方是否留有足够的净空距离, 从而避免在坠落时与地面或障碍物发生碰撞。

- 确保锚点正确放置, 从而降低坠落的风险并缩短坠落距离。

- 防坠落安全带是止坠系统中唯一可用来支撑身体的装备。

- 当多个装备组合在一起使用时, 一件装备的安全功能可能会影响另一件装备的安全功能, 从而导致突发危险情况的出现。

- 危险警告: 保护好您的装备, 避免与粗糙面或尖锐物直接摩擦。

- 用户的身体条件必须适合高空作业。警告: 无意识地悬挂于

安全带上, 可能导致严重的生理伤害甚至死亡。

- 任何装备在与此装备一同使用时, 必须严格遵守其使用说明。

- 使用说明必须以产品使用国家的语言提供给用户。

- 确保产品上的标记清晰可见。

淘汰您的装备:

警告: 一次意外事故可能导致产品在首次使用后即被淘汰 (这取决于使用方式及强度、使用环境: 严酷的环境、海洋环境、尖锐边缘、极限温度、化学产品等)。

何时需要淘汰您的装备:

- 已超过产品的寿命。
- 经历过严重冲坠或负荷。
- 无法通过产品检测。您对其安全性产生怀疑。
- 您不清楚产品的全部使用历史。
- 因为法律、标准、技术或与其它装备不兼容等问题而不得不淘汰。

销毁这些产品以防将来误用。

图标:

A.无限制的寿命 - B.可接受的温度 - C.使用注意 - D.清洁 - E.干燥 - F.存放/运输 - G.维护 - H.改装/维修 (不能在Petzl以外的地方修理, 除了更换零件) - I.问题/联系

3年质保

针对材料或生产上的缺陷。例外: 正常的磨损、氧化、自行改装或改良、不正确存放、欠佳的保养、使用疏忽或用于非该产品设计之用途。

警告标志

1.表示有即刻产生严重伤害或死亡风险的情况。2.表示有潜在的意外或伤害风险。3.表示产品在功能或性能方面的重要信息。4.表示装备的不兼容性。

可追溯性及标志

a.符合PPE监管要求。进行EU测试的认证机构 - b.为PPE做生产检测的认证机构序号 - c.追踪: 二维码 - d.强度 - e.独立编码 - f.生产年份 - g.生产日期 - h.控制或检查员名称 - i.增量 - j.标准 - k.仔细阅读说明书 - l.型号识别 - m.B级 (基本型)

본 설명서는 장비를 정확하게 사용하는 방법을 설명한다. 특정 기술 및 사용 방법만을 소개한다. 사용자의 장비 사용과 관련된 잠재적인 위험에 대한 정보를 전달하나 모든 것을 설명하는 것은 불가능하다. 최신 정보 및 추가 정보는 Petzl.com을 확인한다. 각각의 경고 내용 확인 및 정확한 장비 사용은 사용자에게 책임이 있다. 장비의 오용은 추가적인 위험을 야기할 수 있다. 본 설명서를 이해하는데 어려운 점이나 의문점이 있으면 (주) 안나푸르나로 연락한다.

1. 적용 분야

추락 보호의 용도로 사용되는 개인 보호 장비 (PPE), EN 362:2004 등급 B (기본), EN 12275:2013 등급 B (기본), FREINO Z: 로프 하강에 마찰을 추가하는 스퍼가 부착된 자동 잠금 카라비너 (TL, RL)이며, 높은 곳에서 떨어질 위험이 있는 활동을 위해 설계되었다. 본 제품은 자체 강도 이상으로 힘을 가해서는 절대 안되며 제작 용도 이외의 다른 목적으로 사용되어서는 안 된다.

책임

주의사항
이 장비의 사용과 관련된 활동은 위험성이 내재되어 있다. 자신의 행동이나 결정, 그리고 안전에 대한 책임은 사용자에게 있다.

이 장비를 사용하기 전에, 반드시 알아야 할 사항:
- 사용에 관한 모든 설명서를 읽고 이해하기.
- 장비의 적합한 사용을 위한 구체적인 훈련 받기.
- 장비의 사용법과 사용 한도에 대해 숙지하고 친숙해지기.
- 관련된 위험을 이해하고 숙지하기.

이런 경고를 유념하지 않으면 심각한 부상이나 사망을 초래할 수 있다.

본 장비는 전문가와 책임질 수 있는 사람만이 사용할 수 있고, 전문가에 의해 직접적으로 눈으로 볼 수 있는 통솔 아래 사용되어야 한다. 행동이나 결정, 그리고 안전에 대한 책임은 사용자에게 있으며 결과물에 대해 예측할 수 있어야 한다. 모든 위험을 책임질 능력이 없거나 그런 위치에 있지 않다면, 그리고 사용 설명서를 충분히 이해하지 못했다면 본 장비를 사용하지 않는다.

2. 부분 명칭

(1) 프레임, (2) 게이트, (3) 리벳, (4) 잠금 슬리브, (5) Keylock, (6) 제동 스퍼, (7) 와이어 게이트, (8) 카라비너 파트, (9) 제동 파트.
주요 재질: 알루미늄.

3. 검사 및 확인 사항

사용자의 안전은 장비의 온전한 상태에 달려 있다. Petzl은 적어도 일년에 한 번 이상 전문가의 세부 검사를 받을 것을 권장한다 (사용 국가의 현재 규정과 사용자의 사용 환경에 따른 것). 경고: 사용 강도에 따라 PPE를 더 자주 검사할 수 있다. Petzl.com 에 설명된 절차를 따른다. PPE 장비 서식에 유형, 모델, 제조업체 연락처 정보, 일련 번호 또는 개별 번호, 제조일, 구매일, 최초 사용일, 추후 정기 검사, 문제점, 코멘트, 검사관의 이름 및 서명 등의 PPE 검사 결과를 기록한다.

매번 사용 전

프레임, 리벳, 게이트, 잠금 슬리브 및 제동 스퍼에 균열, 변형, 부식 또는 마모가 없는지 확인한다. 게이트 및 와이어 게이트가 열리고, 자동으로 완전하게 닫히는지 확인한다. Keylock 구멍은 절대 차단되거나 막혀 있어서는 안 된다. 잠금 슬리브가 잠기고 풀리는지 확인한다.

제품 사용 도중

항상 카라비너의 장축으로 하중이 실리는지 확인한다. 잠금 슬리브가 잠긴 상태인지 주기적으로 체크한다. 개폐구가 열리거나 또는 잠금 슬리브에 손상을 줄 수 있는 어떠한 압력이나 문지르는 행위를 피한다. 경고: TWIST-LOCK 잠금 메커니즘은 마찰로 인해 자체 잠금이 신속히 풀릴 수 있다 (예, 로프 마찰). 제품의 상태와 장비에 연결된 다른 장비와의 연결 부분을 정기적으로 검사하는 것이 매우 중요하다. 장비에 연결된 모든 제품들이 잘 연결되어 정확한 위치에 놓여 있는지 확인한다.

4. 호환성

본 제품이 사용 시 다른 장비 및 시스템과 호환되는지 확인한다 (호환이 된다 = 순기능적 상호작용). 연결장비와 함께 사용되는 장비는 사용 국가의 현재 기준과 일치해야 한다 (예, EN 354 작업용 램아트). FREINO Z는 직사각형의 연결 구멍이 있는 하강기 또는 연결 시 FREINO Z가 회전할 수 있을 만큼 큰 하강기용으로 설계되었다. FREINO Z는 회전하지 않고 다른 하강기와 함께 사용할 수 있지만, 브레이크 작동 및 사용의 용이성이 저하된다.

5. 강도 및 치수

강도 등급은 FREINO Z의 카라비너 파트와 관련이 있다. 제동 파트는 최대 직경 12 mm의 로프용으로 설계되었으며 11 mm 로프 2 개를 고정 할 수 있다. 예: STOP 또는 SIMPLE 을 묶는데 사용된다.

6. 카라비너 위치 잡기

카라비너 역시 파손될 수 있다.

카라비너는 개폐구가 닫힌 상태에서 장축으로 하중이 실리는 경우 강도가 가장 세다. 다른 방향으로 연결장비에 하중이 실리는 것은 (예, 짙은 축 또는 개폐구가 열린 상태) 위험하며 강도를 저하시킬 수 있다.

경고: 제동 파트는 사람을 빌레이 시스템 또는 기타 다른 시스템에 연결하는 데 사용해서는 절대 안된다.

더욱 자세한 정보는 Petzl.com의 연결 장비에 관한 기술 팀을 확인한다.

7. 열기/닫기

카라비너는 반드시 개폐구와 잠금 슬리브가 잠긴 상태에서 사용되어야 한다. 자동 잠금 카라비너 경우, 완전히 잠겼는지 확실히 하기 위해 매번 잠겼는지 확인한다.

8. FREINO Z 설치

그림 참조.

9. 추가 정보

본 제품은 개인 보호 장비에 관한 규정 (EU) 2016/425 의 필수 요건에 부합한다. EU 표준 적합성 선언서는 Petzl.com에서 확인 가능하다.

- 추락 제동 시스템에서, 연결 장비의 길이는 추락 거리에 영향을 미친다.
- 장비 사용 도중에 우연히 부딪치게 될 위험에 대비하여, 반드시 신속하게 이행할 수 있는 구조 계획과 방법을 가지고 있어야 한다.
- 시스템의 앵커 지점은 사용자 위치보다 위에 설치되어야 하고, 반드시 EN 795 규정의 요건을 충족해야 한다 (최소 강도 12 kN).
- 추락 제동 시스템에서, 매번 사용 전 지면에 충돌하거나 추락 시 방해물을 피하기 위해 사용자 아래로 필요한 이격 거리를 확인하는 것은 필수이다.
- 위험 및 추락 높이를 제한하기 위해 확보 지점이 정확히 위치하고 있는지 확인한다.
- 추락 제동 안전벨트는 추락 제동 시스템에서 사용자의 신체를 지탱하는 장비로만 사용된다.
- 여러 개의 장비를 함께 사용할 때 한 가지 장비의 안전 성능이 다른 장비의 작동과 연관되어 있다면 위험한 상황을 불러올 수 있다.
- 위험 - 경고: 장비가 거친, 날카로운 표면에 마찰되지 않도록 주의한다.
- 사용자는 고습 활동 시 신체적 문제가 없어야 한다. 경고: 안전벨트에서 자력으로 행동할 수 없는 상태로 매달리는 것은 심각한 부상이나 사망을 초래할 수 있다.
- 이 제품과 함께 사용되는 각 장비의 사용 설명서에 반드시 따른다.
- 본 제품의 사용설명서는 장비가 사용되는 국가의 언어로 제공되어야만 한다.
- 제품의 마킹은 알아볼 수 있는 상태여야 한다.

장비 폐기 시점:

경고: 제품의 수명은 제품의 형태, 사용 강도 및 사용 환경에 따라 단 한번의 사용으로도 줄어들 수도 있다 (거친 환경, 고습 환경, 날카로운 모서리, 극한의 기온, 화학 제품 등).

다음과 같은 상태에서는 제품 사용을 중단한다:

- 제품 수명을 초과한 경우.
 - 심한 추락이나 하중을 받은 적이 있는 경우.
 - 검사에 통과하지 못한 경우. 장비의 보존 상태가 의심되는 경우.
 - 장비에 대한 기록을 전혀 모를 경우.
 - 적용 규정, 기준, 기술의 변화 또는 다른 장비와 호환되지 않는 경우 등.
- 이러한 장비가 다시 사용되는 일이 없도록 폐기한다.

제품 참조:

A. 제품 수명; 무제한 - B. 허용 온도 - C. 사용 주의사항 - D. 세탁 - E. 건조 - F. 보관/운반 - G. 제품 관리 - H. 수리/수선 (페줄 시설 외부에서는 부품 교체를 제외한 수리 금지) - I. 문의사항/연락

3 년간 보증

원자재 또는 제조상의 결함에 대해 보증을 제공한다. 제외: 일반적인 마모 및 찢김, 산화, 제품 변형 및 개조, 부적절한 보관, 올바르게 사용하지 않음, 사용상 부주의, 제작 용도 이외의 사용 등.

경고 기호

1. 심각한 부상 또는 사망의 갑작스런 위험이 존재하는 상황.
2. 사고 또는 부상의 잠재적인 위험에 노출.
3. 사용자의 장비의 성능 및 작업 수행에 대한 중요한 정보.
4. 장비 비호환성.

추적 가능성과 제품 부호

a. PPE 규정의 요구 사항을 충족한다. EU 유형 시험 수행 기관 - b. 본 PPE의 생산 관리를 수행하는 인증 기관의 번호 - c. 추적 가능성: 데이터 매트릭스 - d. 강도 - e. 일련 번호 - f. 제조 년도 - g. 제조 일자 - h. 제품 검사자 이름 - i. 중분 - j. 기준 - k. 사용 설명서를 주의 깊게 읽는다 - l. 모델 번호 - m. 분류 B (기본)

В тази листовка е обяснено как правилно да използвате средството. Представени са само някои методи и начини на употреба. Предупредителни надписи ви информират за потенциални рискове, свързани с употребата на средството, но не е възможно да бъдат описани всички. Следете редовно актуализацията и допълнителната информация на страницата Petzl.com.

Вие носите отговорност за спазването на всяко предупреждение и за правилното използване на средството. Всяко неправилно действие при използване на средството ще доведе до допълнителен риск. Съвместете се с Petzl, ако имате съмнения или затруднения да разберете нещо.

1. Предназначение

Лично предпазно средство (ЛПС) срещу падане от височина. EN 362: 2004 клас В (основен), EN 12275: 2013 клас В (основен). FREINO Z: карабинер с автоматично заключване (TL, RL) и с допълнително ухо за увеличаване на триенето при спускане по въже, предназначен за дейности с риск от падане от височина. Този продукт не трябва да се използва извън неговите възможности или в ситуация, за която не е предназначен.

Отговорност

ВНИМАНИЕ
Дейностите, изискващи употребата на това средство, по принципи са опасни.

Вие носите отговорност за вашите действия, решения и за вашата безопасност.

Преди да започнете да използвате това средство, трябва:
- Да прочетете и разберете всички инструкции за употреба.
- Да научите специфичните за средството начини на употреба.
- Да се уверявате в работата със средството, да познавате качествата и възможностите му.
- Да разберете и осъзнаете съществуващия риск.

Неспазването дори на едно от тези предупреждения може да доведе до тежки, дори смъртоносни травми.

Този продукт трябва да се използва или от компетентни и добре осведомени лица, или работещият с него трябва да бъде под непосредствен зрителен контрол на такова лице.

Вие носите отговорност за вашите действия, решения и за вашата безопасност и вие ще поемете последиците. Ако не сте в състояние да поемете тази отговорност или не сте разбрали добре указанията за употреба, не използвайте това средство.

2. Номерация на елементите

(1) Корпус, (2) Ключалка, (3) Нит, (4) Застопоряваща муфа, (5) Keylock, (6) Ухо за протриване на въжето, (7) Телена ключалка, (8) Страната, която служи за карабинер, (9) Страната за протриване.
Основни материали: алуминий.

3. Контрол, начин на проверка

Вашата безопасност зависи от състоянието на средствата.
Petzl препоръчва задълбочена проверка от компетентно лице най-малко веднъж на всеки 12 месеца (в зависимост от действащите в страната наредби и от начина и условията на употреба). Внимание: ако използвате ЛПС интензивно, може да се наложи по-често извършване на инспекции. Спазвайте указанията за проверка, посочени на Petzl.com. Запишете резултатите от проверката в паспорта на ЛПС: тип, модел, данни за производителя, сериен или индивидуален номер; датите на производство, покупка, първа употреба, следваща периодична проверка, дефекти, забележки, име и подпис на инспектора.

Преди всяка употреба

Проверявайте за пукнатини, деформации, корозия, износване (корпуса, нита, ключалката, муфата и ухото за протриване). Проверете отварянето и пълното затваряне на ключалката с автоматичната муфа и на телената ключалка. Отварят на ключалката Keylock не трябва да бъде затворен с нищо. Направете проверка на заключването и отключването на муфата.

По време на употреба

Проверявайте дали карабинерът се натоварва винаги по голямата ос. Следете редовно дали муфата е завита. Избягвайте натиск или триене, които могат да доведат до отваряне на ключалката или повреда на муфата. Внимание, муфата TWIST-LOCK може лесно да се отвори при триене в нещо например при натиск от въжето. Важно е да следите редовно за състоянието на продукта и връзката му с останалите средства от системата. Уверете се, че отделните средства са правилно разположени едно спрямо друго.

4. Съвместимост

Проверете съвместимостта на този продукт с останалите елементи от системата при вашия начин на приложение (съвместимост = правилно функциониране на елементите). Елементите, които се използват с този продукт, трябва да отговарят на действащите стандарти в страната (например предпазните въжета на EN 354). FREINO Z е предназначен за десандъори с продълговат или доста голям отвор, за да може карабинер FREINO Z да се завърта, след като вече е закачен за уреда. FREINO Z може да се използва и с други десандъори, без възможност за завъртане, но качеството на протриване и удобството при работа ще са по-лоши.

5. Якост и размери

Стойностите на якостта се отнасят само до частта карабинер на FREINO Z. Протриващото ухо е предназначено за въжета с диаметър до 12 mm, като в него могат да се вкарат две въжета 11 mm, например ако трябва да се направи спирален възел около десандъор STOP или SIMPLE.

6. Включване на карабинера

Карабинерът не е нещо неразрушимо.

Карабинерът има максимална якост по голямата ос и при затворена ключалка. Да се натоварва карабинер по друг начин е опасно, защото якостта му се намалява, например ако се натоварва по малката ос или с отворена ключалка.

Внимание, ухото за допълнително протриване не трябва да се използва за закачане на човек към системата за осигуряване или към друга система.

За повече информация вижте документа Технически съвети относно карабинерите на страницата Petzl.com.

7. Затваряне/отваряне

Карабинерът трябва да се употребява със затворена ключалка и завита муфа. При карабинерите с автоматично затваряне проверявайте при всяко закачане на карабинера дали муфата е затворена докрай.

8. Поставяне на FREINO Z

Вижте рисунките.

9. Допълнителна информация

Този продукт съответства на регламент (ЕС) 2016/425 относно личните предпазни средства. ЕС декларацията за съответствие можете да намерите на страницата Petzl.com.

- В една система с елементи срещу падане дължината на съединителя оказва влияние върху височината на падане.

- Предвидете необходимите спасителни средства за извършване на незабавна акция в случай на проблем.

- Препоръчително е точката на закрепване на системата да се намира над ползвателя и да отговаря на изискванията на стандарт EN 795 (минимална якост 12 kN).

- Преди всяко инсталиране на една система с елементи срещу падане от височина трябва да се провери свободното пространство под ползвателя, за да не се удари в земята или в някое препятствие в случай на евентуално падане.

- Внимавайте точката за закрепване да бъде правилно позиционирана, за да се намали риска от падане, както и височината на падането.

- Предпазният колан срещу падане е единственото средство, което трябва да се използва за обезопасяване на тялото в една система, спираща падане от височина.

- При употреба на няколко предпазни средства може да възникне рискова ситуация, ако правилното функциониране на дадено средство погрешно на правилното функциониране на друго.

- ВНИМАНИЕ - ОПАСНО: следете средствата да не се трият в абразивни материали или остри елементи.

- При извършване на работа на височина е необходимо работещите да са в добро здравословно състояние. ВНИМАНИЕ: неподвижно висящо положение

в предпазния колан може да доведе до тежки физиологични нарушения или фатален изход.

- Спазвайте описаните в листовките инструкции за употреба, които са прикачени към всеки един продукт.

- Инструкциите за употреба трябва да бъдат предоставени на потребителите преведени на езика на страната, в която се използва средството.

- Проверете дали маркировката върху продукта е четлива.

Бракуване на продукта:

ВНИМАНИЕ: някое извънредно събитие може да доведе до бракуване на даден продукт само след еднократно използване (в зависимост от вида и интензивността на употреба, средата, в която се ползва: агресивна среда, морска среда, остри ръбове, екстремни температури, химически вещества...).

Един продукт трябва да се бракува, когато:

- Срокът му на годност е изтекъл.

- Понесъл е значителен удар или натоварване.

- Резултатът от проверката на продукта е незадоволителен. Съмнявате се в неговата надеждност.

- Нямате информация как е бил използван преди това.

- Той е морално остарял (поради промяна в законодателството, стандартите, методите на използване, несъвместимост с останалите средства...).

Унищожете тези продукти, за да не се употребяват повече.

Пиктограми:

A. Неограничен срок на годност - B. Разрешена температура - C.

Предупреждения при употреба - D. Почистяване - E. Сушене - F.

Съхранение/транспорт - G. Поддръжка - H. Модификации/ремонти

(забранени са извън сервизите на Petzl, изключение само за резервни части) - I. Въпроси/контакт

Гаранционен срок 3 години

Отнася се до всякакви дефекти в материалите или при производството. Гаранцията не важи при: нормално износване, оксидация, модификации или ремонти, лошо съхранение, лошо поддръжане, употреба на продукта не по предназначение.

Табела за безопасност

1. Ситуация с неизбежен риск от тежко нараняване или фатален изход.
2. Ситуация с опасност от възможен инцидент или нараняване.
3. Важна информация относно начина на функциониране или спецификацията на продукта.
4. Несъвместимост на средствата.

Контрол и маркировка

a. Отговаря на изискванията на регламента за ЛПС. Нотифициран орган за ЕС изследване на типа - b. Номер на нотифициран орган, контролиращ производството на това ЛПС - c. Контрол: основни данни - d. Якост - e. Индивидуален номер - f. Година на производство - g. Ден на производство - h. Име на инспектора - i. Поредно число - j. Стандарти - k. Прочетете внимателно техническите указания - l. Идентификация на модела - m. Клас В (основен)

คู่มือการใช้งานนี้ อธิบายให้ทราบถึงวิธีการใช้อุปกรณ์อย่างถูกต้อง ใ้ระบุข้อมูลทางเทคนิคและการใช้งาน

เครื่องหมายคำเตือนได้บอกให้ทราบถึงอันตรายบางส่วนที่อาจเกิดขึ้นจากการใช้งานของอุปกรณ์ แต่ไม่อาจบอกได้ทั้งหมด ควรเช็คที่ Petzl.com เพื่อหาข้อมูลเพิ่มเติมล่าสุด

เป็นความรับผิดชอบของลูกในการระมัดระวังองค์ประกอบและการใช้อุปกรณ์อย่างถูกต้อง ข้อผิดพลาดในการใช้อุปกรณ์จะทำให้เกิดอันตราย ติดคอ PETRI หรือตัวแทนจำหน่ายต้องมีข้อสงสัย หรือไม่เข้าใจขอความช่วยเหลือ

1. ส่วนที่เกี่ยวข้องกัน

อุปกรณ์ป้องกันภัยส่วนบุคคล (PPE) ใช้สำหรับป้องกันการตก EN 362:2004 class B (แบบพื้นฐาน) EN 12275:2013 class B (แบบพื้นฐาน) FREINO Z: คาราไบเนอร์แบบล็อกอัตโนมัติ (TL, RL) พร้อมเคียวสำหรับเพิ่มการเสียดทานบนเชือกไต่ลง, ออกแบบมาเพื่อใช้งานในกิจกรรมที่มีความเสี่ยงต่อการพลัดตกจากที่สูง อุปกรณ์นี้จะต้องมีน้ำหนักเกินกว่าที่ระบุไว้หรือไม่นำไปใช้ในวัตถุประสงค์อย่างอื่นนอกเหนือจากที่ได้ออกแบบมา

ความรับผิดชอบ

คำเตือน กิจกรรมที่เกี่ยวข้องกับการใช้อุปกรณ์นี้เป็นสิ่งที่เป็นอันตราย ผู้ใช้ต้องมีความรับผิดชอบต่อการกระทำการตัดสินใจและความปลอดภัยก่อนการใช้งานอุปกรณ์นี้ จะต้อง

- อ่านและทำความเข้าใจคู่มือการใช้งาน
- การฝึกฝนโดยเฉพาะเพื่อการใช้งานที่ถูกต้อง
- ทำความคุ้นเคยกับความสามารถและข้อจำกัดในการใช้งานของมัน
- เข้าใจและยอมรับความเสี่ยงที่เกี่ยวข้อง

การขาดความระมัดระวังและละเลยต่อข้อมูลนี้ อาจมีผลให้เกิดการบาดเจ็บสาหัสหรืออาจถึงแก่ชีวิต

อุปกรณ์นี้จะต้องถูกใช้งานโดยผู้ที่มีความสามารถเพียงพอและมีความรับผิดชอบหรือใช้ในสถานที่ที่มีความรับผิดชอบโดยตรงหรือควบคุมโดยผู้เชี่ยวชาญ เป็นความรับผิดชอบของผู้ใช้งานต่อวิธีการใช้ การตัดสินใจความปลอดภัย และยอมรับในผลที่เกิดขึ้นจากวิธีการนั้น ไม่ควรใช้อุปกรณ์ถ้าคุณไม่สามารถ หรือไม่อยู่ในสภาวะที่จะรับผิดชอบความเสี่ยงที่จะเกิดขึ้นหรือไม่เข้าใจข้อความในคู่มือการใช้งาน

2. ชื่อของส่วนประกอบ

(1) โครงร่าง (2) ประดู (3) หมุดยึด (4) ปลอกล็อกประดู (5) Keylock (6) เคียวเพิ่มการเบรค (7) ลวดปลดล็อก (8) ส่วนของคาราไบเนอร์ (9) ส่วนการเบรค วัสดุประกอบหลัก อลูมิเนียม

3. การตรวจสอบ จุดที่ต้องตรวจสอบ

ความปลอดภัยของคุณขึ้นอยู่กับความสมบูรณ์ของอุปกรณ์ของคุณ Petzl แนะนำให้ตรวจสอบรายละเอียดของอุปกรณ์โดยผู้เชี่ยวชาญ อย่างน้อยหนึ่งครั้งทุก 12 เดือน (ขึ้นอยู่กับข้อกำหนดกฎหมายของประเทศและสภาพการใช้งาน) คำเตือน: การใช้งานหนักอาจเป็นสาเหตุที่ทำให้คุณต้องทำการตรวจสอบเช็คอุปกรณ์ PPE ด้วยความถี่มากขึ้น ทำตามขั้นตอนที่แสดงไว้ที่ Petzl.com บันทึกผลการตรวจสอบเช็ค PPE ลงในแบบฟอร์มการตรวจสอบเช็ค: ชนิด, รุ่น, ข้อมูลของโรงงานผู้ผลิต, หมายเลขลำดับการผลิต, หรือหมายเลขกับอุปกรณ์, วันที่ของการผลิต, วันที่สั่งซื้อ, วันที่ใช้งานครั้งแรก, กำหนดการตรวจสอบเช็คครั้งต่อไป, ปัญหาที่พบ, ความคิดเห็น, ชื่อของผู้ตรวจสอบเช็คพร้อมลายเซ็น

ก่อนการใช้งานแต่ละครั้ง

ตรวจเช็คว่ามีรอยแตกร้าว, ฝืดรกรุงรัง, มีคราบสนิม หรือ สึกกร่อน บนโครงร่าง, หมุดยึด, ประดู, ปลอกล็อกประดูและเคียวเบรค ตรวจเช็คว่ประดู และลวดปลดล็อกเปิด และปิดได้โดยอัตโนมัติอย่างสมบูรณ์ ของของ Keylock ต้องไม่ถูกบล็อกหรือมีสิ่งอุดตัน

เช็คว่ความปลอดภัยประดูทำการล็อกและคลายล็อกได้ดี

ระหว่างการใช้งาน

ตรวจเช็คว่คาราไบเนอร์รองรับน้ำหนักที่คำนวณแกนหลักของมันเสมอ ตรวจสอบอย่างสม่ำเสมอว่าปลอกประดูล็อกได้พอดีคลิดแล้ว หลีกเลี่ยงการกดทับหรือสิ่งคลิดที่จะทำให้ล็อกไม่ได้หรือทำให้ปลอกประดูล็อกเสียหาย คำเตือน ระบบล็อกแบบ TWIST-LOCK อาจเปิดล็อกเองได้ทันทีจากการเสียดสี (เช่น จากเชือก)

เป็นเรื่องสำคัญอย่างยิ่งที่ต้องตรวจสอบสภาพของอุปกรณ์อยู่เป็นประจำ และการเชื่อมต่ออุปกรณ์เข้ากับอุปกรณ์ตัวอื่นในระบบ แม้ว่าจะถูกชิ้นส่วนของอุปกรณ์อยู่ในตำแหน่งที่ถูกดองทับชิ้นส่วนอื่น

4. ความเข้ากันได้

ตรวจเช็คว่อุปกรณ์นี้ สามารถใช้งานเข้ากันได้กับอุปกรณ์อื่นในระบบที่เกี่ยวข้องกัน (เข้ากันได้คือ = ใช้งานด้วยกันได้โดยไม่คลิดขัด)

อุปกรณ์ที่นำมาใช้งานร่วมกับตัวล็อกเชื่อมค่อ จะต้องผ่านมาตรฐานของการใช้งานในแต่ละประเทศ (เช่น EN 354 เป็นมาตรฐานของเชือกสั้นที่ใช้ในการทำงาน) FREINO Z ถูกออกแบบมาสำหรับใช้กับอุปกรณ์ไต่ลงที่มีรูกลมเป็นรูปทรงรี, หรือ รูที่ใหญ่เพียงพอที่จะให้ FREINO Z หมุนไปมาได้ในขณะที่คลิด FREINO Z สามารถใช้งานร่วมกับตัวไต่ลงอื่นๆ, โดยไม่มีกรรมหมุนไปมา, แต่การทำงานของเบรค และความเสถวากในการใช้งาน อาจไม่สมบูรณ์เพียงพอ

5. ความแข็งแรง และขนาด

ประเมินค่าความแข็งแรงในส่วนของการาไบเนอร์ FREINO Z. ในส่วนการรับแรงเบรค ถูกออกแบบให้ใช้งานกับเชือกไต่ลงขนาดเส้นผ่าศูนย์กลาง 12 มม.และ สามารถรับแรงผูกยึดเชือก 11 มม.ได้สองเส้น, เช่น การผูกยึดกับ STOP หรือ SIMPLE

6. คาราไบเนอร์คิยึดตำแหน่ง

คาราไบเนอร์ไม่สามารถทำให้แตกหักได้ง่าย

คาราไบเนอร์มีความแข็งแรงมากที่สุดเมื่อแรงกดคำนวณแกนหลักของมัน ขณะที่ประดูปลดล็อก การไต่แรงกดลงบนด้านอื่นของคาราไบเนอร์ (เช่น บนดาดรอง หรือในขณะที่ใช้ประดูปีดอยู่) เป็นอันตรายและทำให้ความแข็งแรงลดลง คำเตือน: ในส่วนการเบรค ต้องไม่ใช้คิยึดกับบุคคลในระบบบีเลย์ หรือ ในระบบอื่น

เพื่อหาข้อมูลเพิ่มเติม ดูข้อมูลทางเทคนิคการใช้ตัวล็อกเชื่อมค่อที่ Petzl.com

7. การเปิด / ปิดล็อก

คาราไบเนอร์จะดองใช้งานในสภาพที่ประดูปีดและล็อกอยู่เสมอ สำหรับคาราไบเนอร์แบบล็อกอัตโนมัติ ให้ตรวจเช็คทุกครั้งเมื่อปีดล็อก เพื่อให้แน่ใจว่าปีดล็อกอย่างสมบูรณ์แล้ว

8. การติดตั้ง FREINO Z

ดูภาพอธิบาย

9. ข้อมูลเพิ่มเติม

- อุปกรณ์นี้ได้ผลิตตามข้อกำหนดของข้อบังคับ (EU) 2016/425 ในเรื่อง อุปกรณ์ป้องกันภัยส่วนบุคคล EU รายละเอียดข้อรับรองมาตรฐาน สามารถหาดูได้ที่ Petzl.com
- ในระบบขั้นจัดการตก ความยาวของตัวล็อกเชื่อมค่อมีผลต่อระยะทางการตก
- คุณจะต้องมีแผนการกู้ภัยและวิธีการทำได้อย่างรวดเร็วในกรณีที่มีประสความยุ่งยากขึ้นในขณะที่ใช้อุปกรณ์นี้
- จุดผูกยึดในระบบ จะต้องอยู่เหนือตำแหน่งของผู้ใช้งาน และทำตามข้อกำหนดของมาตรฐาน EN 795 (ความแข็งแรงลองในน้อยกว่า 12 kN)
- ในระบบขั้นจัดการตกเป็นสิ่งสำคัญที่จะต้องตรวจสอบพื้นที่ว่างด้านใดของผู้ใช้งานก่อนการใช้งานทุกครั้ง เพื่อหลีกเลี่ยงการล่นไปกระแทกกับพื้นหรือสิ่งกีดขวางในกรณีที่มีการตกเกิดขึ้น
- ต้องแน่ใจว่า จุดผูกยึดอยู่ในตำแหน่งที่ถูกดองเพื่อลดความเสี่ยง และระยะทางการตก
- สาขรนิรภัยเป็นเพียงอุปกรณ์ที่ช่วยทุ้งร่างกาย ในระบบขั้นจัดการตกเท่านั้น
- เมื่อใช้อุปกรณ์หลายชนิดร่วมกันอาจเกิดผลร้ายต่อความปลอดภัยในกรณีที่อุปกรณ์ชนิดหนึ่งถูกดลประสิทธิภาพด้วยส่วนประกอบเพื่อความปลอดภัยของอุปกรณ์ชนิดอื่น
- คำเตือน อันตราย ต้องแน่ใจว่าอุปกรณ์ ไม่ถูกสัมผัสกับสิ่งของมีคม หรือวัตถุที่สามารถกัดกร่อนได้
- ผู้ใช้งานต้องมีสภาพร่างกายแข็งแรง เหมาะกับกิจกรรมในที่สูง คำเตือน การห้อยตัวอยู่ในสายรัดสะโพกเป็นเวลานานอาจมีผลทำให้เกิดการบาดเจ็บสาหัส หรืออาจถึงแก่ชีวิต
- คู่มือการใช้งานของอุปกรณ์แต่ละชนิดที่ใช้เชื่อมค่อกับอุปกรณ์นี้ต้องปฏิบัติตามอย่างเคร่งครัด
- คู่มือการใช้งานคงจัดหาให้กับผู้ใช้งานอุปกรณ์นี้ ในภาษาท้องถิ่นของประเทศที่อุปกรณ์นี้ถูกนำไปใช้งาน
- แน่ใจว่าป้ายเครื่องหมายที่ติดบนอุปกรณ์สามารถอ่านได้ชัดเจน

ควรยกเลิกการใช้งานอุปกรณ์เมื่อไร

- ข้อควรระวัง: ในกิจกรรมที่ใช้งานเฉพาะเจาะจงเป็นพิเศษอาจทำให้อุปกรณ์ต้องถูกเลิกใช้เมหลังจากการใช้งานเพียงครั้งเดียว ทั้งนี้ ขึ้นอยู่กับชนิดของการใช้งานและความรุนแรงของสภาพแวดล้อมของการใช้ (สภาพที่แข็งขม, สถานที่ใกล้ทะเล, ขอบมุมที่แหลมคม, สภาพอากาศที่รุนแรง, สารเคมี...)
- อุปกรณ์จะดองเลิกใช้ เมื่อ
 - เมื่ออุปกรณ์สิ้นอายุการใช้งาน
 - ได้เคยมีการดกกระชากอย่างรุนแรง หรือ เกินขีดจำกัด
 - เมื่อไม่ผ่านการตรวจเช็คสภาพ เมื่อมีข้อสงสัยหรือไม่แน่ใจ
 - เมื่อไม่ทราบถึงประวัติการใช้งานมาก่อน
 - เมื่อดกรุ่น ล้าสมัยของการเปลี่ยนกฎเกณฑ์มาตรฐานเทคนิค หรือ ความเข้ากันไม่ได้กับอุปกรณ์อื่น
 - ทำลายอุปกรณ์เพื่อป้องกันการนำกลับมาใช้อีก
- สัญลักษณ์

- A. ไม่จำกัดอายุการใช้งาน - B. สภาพภูมิอากาศ ที่สามารถใช้งาน ได้ - C. ข้อควรระวังการใช้งาน - D. การทำความสะอาด - E. ทำให้แห้ง - F. การเก็บรักษา/การขนส่ง - G. การบำรุงรักษา - H. การดัดแปลงเพิ่มเติม/การซ่อมแซม (ไม่อนุญาตให้ทำภายนอกโรงงานของ Petzl ยกเว้นส่วนที่สามารถใช้ทดแทนได้) - I. คำถาม/คิดค่อ

อุปกรณ์มีการรับประกันเป็นเวลา 3 ปี

เกี่ยวกับวัสดุพิมพ์หรือความบกพร่องจากการผลิต ข้อยกเว้นจากการรับประกัน การชำระคกรองจากการใช้งานตามปกติ ปฏิกริยาจากสารเคมี การแก้ไขดัดแปลง การเก็บรักษาไม่ถูกวิธี ขาดการดูแล การนำไปใช้งานที่นอกเหนือจากที่อุปกรณ์ได้ออกแบบไว้

เครื่องหมายคำเตือน

1. สถานการณ์เสี่ยงที่จะเกิดอันตรายบาดเจ็บสาหัส หรือ เสียชีวิต 2. แสดงให้เห็นถึงความเสี่ยงต่อการเกิดอุบัติเหตุ หรือ การบาดเจ็บ 3. ข้อมูลสำคัญที่เกี่ยวกับประสิทธิภาพในการใช้งาน หรือคุณสมบัติของอุปกรณ์ 4. ความเข้ากันไม่ได้ของอุปกรณ์

เครื่องหมายและข้อมูล

a. มีคุณสมบัติตามข้อกำหนดของอุปกรณ์ PPE ผู้ตรวจสอบอิสระที่ทดสอบรับรองมาตรฐาน EU - b. หมายเลขรับรองที่ผ่านการทดสอบที่ใช้ในการควบคุมการผลิตของ PPE นี้ - c. การสืบมาตรฐาน ข้อมูลแหล่งกำเนิด - d. ความแข็งแรง - e. หมายเลขลำดับ - f. ปีที่ผลิต - g. วันที่ผลิต - h. ผู้ควบคุม หรือชื่อของผู้ตรวจเช็ค - i. ข้อมูลเพิ่มเติม - j. มาตรฐาน - k. อายุคู่มือการใช้โดยละเอียด - l. ข้อมูลระบุรุ่น - m. Class B (แบบพื้นฐาน)