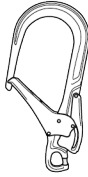


MGO OPEN 110

CE 0082 UK CA EN 362 EAC TP TC019/2011

Gated directional connector
Connecteur directionnel ouvrable



WARNING / ATTENTION

Activities involving the use of this equipment are inherently dangerous. You are responsible for your own actions and decisions.

Before using this equipment, you must:

- Read and understand all instructions for Use.
- Get specific training in its proper use.
- Become acquainted with its capabilities and limitations.
- Understand and accept the risks involved.

FAILURE TO HEED ANY OF THESE WARNINGS MAY RESULT IN SEVERE INJURY OR DEATH.

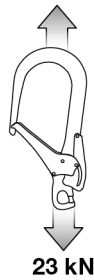
Les activités impliquant l'utilisation de cet équipement sont par nature dangereuses. Vous êtes responsable de vos actes, de vos décisions et de votre sécurité.

Avant d'utiliser cet équipement, vous devez :

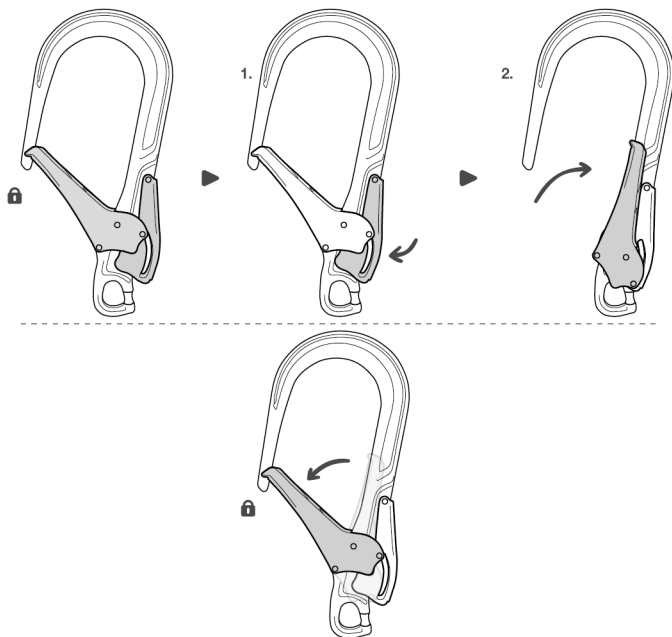
- Lire et comprendre toutes les instructions d'utilisation.
- Vous former spécifiquement à l'utilisation de cet équipement.
- Vous familiariser avec votre équipement, apprendre à connaître ses performances et ses limites.
- Comprendre et accepter les risques induits.

LE NON-RESPECT D'UN SEUL DE CES AVERTISSEMENTS PEUT ÊTRE LA CAUSE DE BLESSURES GRAVES OU MORTELLES.

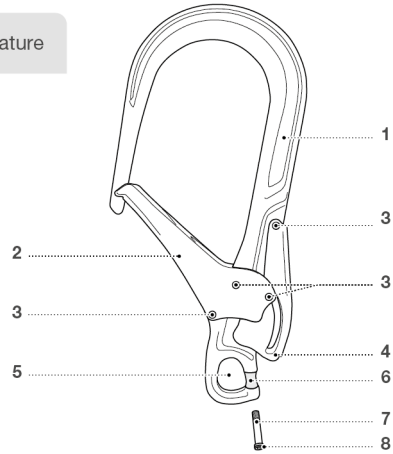
1. Field of application (text part) Champ d'application (partie texte)



Opening/closing / Ouverture/Fermeture



2. Nomenclature

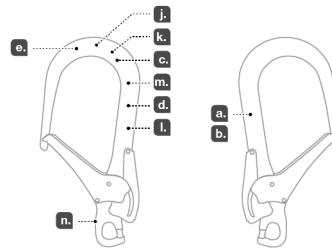


3. Inspection, points to verify Contrôle, points à vérifier

PPE checking
Vérification EPI
PETZL.COM



Traceability and markings Traçabilité et marquage



0082
APAVE SUDEUROPE SAS
8 rue Jean-Jacques Vernazza
Z.A.C. Saumaty-Séon - CS 60193
13022 Marseille CEDEX 16 France
N°0082

a. Individual number / Numéro individuel
YY M 0000000 000
f. g. h. i.

PETZL.COM

Latest version
Dernière version

Other languages
Autres langues

Technical tips
Conseils techniques

PPE checking
Fiche de contrôle EPI

Warning symbols
Panneaux d'alertes



PETZL
FR-38920 Croles
Cidex 105A
PETZL.COM
ISO 9001
© Petzl



Sustaining our Community
Au service de la Communauté
FONDATION-PETZL.ORG



100%

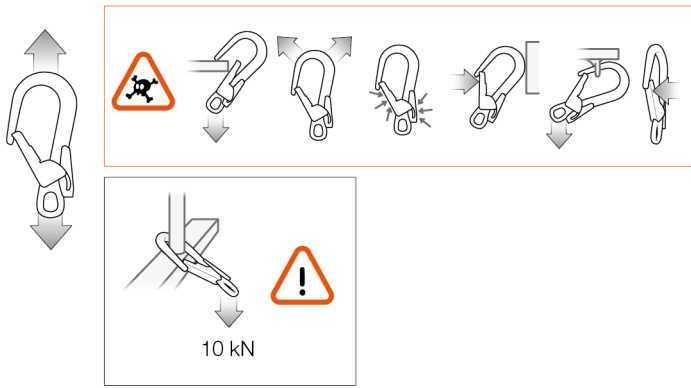
UK
CA

This product is compliant with the Regulation 2016/425 on Personal Protective Equipment as amended to apply in Great Britain.
The UK declaration of conformity is available at Petzl.com
Ce produit est conforme au règlement 2016/425 sur les équipements de protection individuelle tel que modifié pour s'appliquer en Grande-Bretagne.
La déclaration de conformité UK est disponible sur Petzl.com

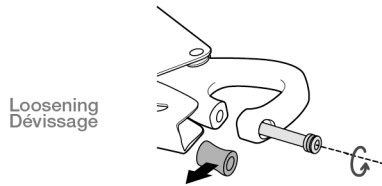
Authorized Representative in UK: PETZL UK Agency, Unit 3-7, Tebay Business Park, Old Tebay, Penrith, CA10 3SS, United Kingdom

4. Compatibility (text part)
Compatibilité (partie texte)

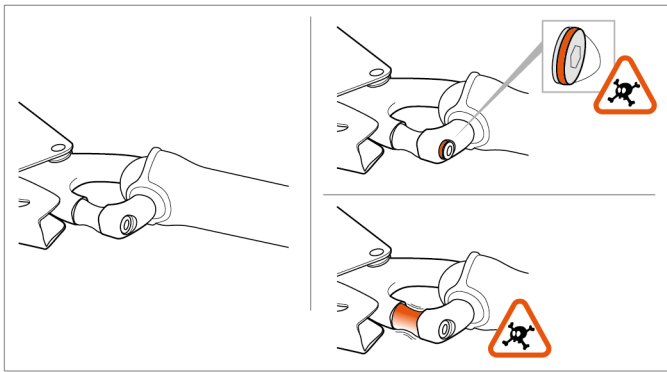
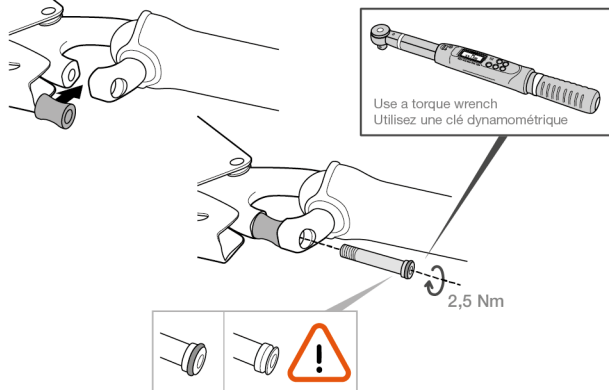
5. Carabiner positioning
Positionnement du connecteur



6. Mounting
Montage



Tightening
Vissage



7. Additional information
Informations complémentaires

<p>A. Lifetime Durée de vie</p> <p> unlimited illimitée</p>	<p>B. Acceptable T° T° tolérées</p> <p> + 80°C / + 176°F - 40°C / - 40°F</p>	<p>C. Precautions for use Précautions d'usage</p> <p> etc...</p>
<p>D. Cleaning / Nettoyage</p> <p> </p> <p>+ 30°C maxi. + 86°F maxi.</p>	<p>E. Drying / Séchage</p> <p> </p> <p>+ 30°C maxi. + 86°F maxi.</p>	
<p>F. Storage - Transport Stockage - transport</p> <p> </p>	<p>G. Maintenance Entretien</p> <p></p>	
<p>H. Modifications - Repairs Modifications - Réparations</p> <p> </p> <p> Petzl</p>	<p>I. FAQ - Contact Questions - Contact</p> <p> </p> <p> petzl.com</p>	

These instructions explain how to correctly use your equipment. Only certain techniques and uses are described.

The warning symbols inform you of some potential dangers related to the use of your equipment, but it is impossible to describe them all. Check Petzl.com for updates and additional information.

You are responsible for heeding each warning and using your equipment correctly. Any misuse of this equipment will create additional dangers. Contact Petzl if you have any doubts or difficulty understanding these instructions.

1. Field of application

Personal protective equipment (PPE) used for fall protection from height.
EN 352: 2004 connector - classes A/T (anchor/manufactured termination).
Auto-locking carabiner designed for activities with a risk of falls from height.
This product must not be pushed beyond its limits, nor be used for any purpose other than that for which it is designed.

Responsibility

WARNING

Activities involving the use of this equipment are inherently dangerous. You are responsible for your own actions, decisions and safety.

Before using this equipment, you must:

- Read and understand all Instructions for Use.
- Get specific training in its proper use.
- Become acquainted with its capabilities and limitations.
- Understand and accept the risks involved.

Failure to heed any of these warnings may result in severe injury or death.

This product must only be used by competent and responsible persons, or those placed under the direct and visual control of a competent and responsible person.
You are responsible for your actions, your decisions and your safety and you assume the consequences of same. If you are not able, or not in a position to assume this responsibility, or if you do not fully understand the Instructions for Use, do not use this equipment.

2. Nomenclature

(1) Frame, (2) Gate, (3) Rivets, (4) Unlocking lever, (5) Gated attachment hole, (6) Spacer, (7) Screw, (8) O-ring.

Principal materials: aluminum.

3. Inspection, points to verify

Your safety depends upon the integrity of your equipment.

Petzl recommends a detailed inspection by a competent person at least once every 12 months (depending on current regulations in your country, and your conditions of usage).

WARNING: your intensity of use may cause you to inspect your PPE more frequently. Follow the procedures described at Petzl.com. Record the results on your PPE inspection form: type, model, manufacturer contact info, serial number or individual number, dates: manufacture, purchase, first use, next periodic inspection; problems, comments, inspector's name and signature.

Before each use

Verify there are no cracks, deformation or corrosion (on the frame, rivets, gate, unlocking lever, spacer, screw and threads). Verify that the gate opens, and that it closes automatically and completely.

Make sure the screw is securely tightened (correct installation, lack of play...).

During use

Verify that the carabiner is always loaded on the major axis. Verify that the carabiner moves freely in the anchor to avoid any jamming. Avoid any pressure or rubbing that could unlock the gate or damage the gate and the unlocking lever.
It is important to regularly monitor the condition of the product and its connections to the other equipment in the system. Make sure that all items of equipment are correctly positioned with respect to each other.

4. Compatibility

Verify that this product is compatible with the other elements of the system in your application (compatible = good functional interaction).

Equipment used with your connector must meet current standards in your country (e.g. EN 355 energy absorber).

5. Mounting

Carry out the mounting in a suitable location to avoid losing the spacer or screw.

Make sure the O-ring is present on the screw. This O-ring helps prevent the screw from loosening in the event it is not properly tightened. If the O-ring is missing, contact Petzl after-sales service.

To ensure proper performance of your device, the screw must be correctly installed and tightened to the indicated torque. Using a torque wrench is the only way to verify that the tightening torque is correct.

Verify there is no play in the spacer. The gated attachment hole is secure only if the spacer is closed and the screw completely tightened. Loading the MGO OPEN in any other way (e.g. with the screw poorly tightened) is dangerous and can reduce its strength.

The gated attachment hole of the MGO OPEN should only be used for semi-permanent installation (no frequent connection/disconnection).

6. Carabiner positioning

A carabiner is not indestructible.

A carabiner is strongest when loaded on the major axis, with the gate closed. Loading a carabiner in any other way (e.g. cantilever loading) is dangerous and reduces its strength.

7. Additional Information

This product meets the requirements of Regulation (EU) 2016/425 on personal protective equipment. The EU declaration of conformity is available at Petzl.com.

- In a fall-arrest system, the length of the connector affects the fall distance.
- You must have a rescue plan and the means to rapidly implement it in case of difficulties encountered while using this equipment.
- The anchor point for the system should preferably be located above the user's position and should meet the requirements of the EN 795 standard (12 kN minimum strength).
- In a fall-arrest system, it is essential to check the required clearance below the user before each use, in order to avoid hitting the ground or an obstacle in case of a fall.
- Make sure that the anchor point is correctly positioned, in order to limit the risk and the length of a fall.
- A fall-arrest harness is the only device allowable for supporting the body in a fall-arrest system.

- When using multiple items of equipment, a dangerous situation can arise in which the safety function of an item of equipment can be affected by the safety function of another item of equipment.

- **WARNING - DANGER:** ensure that your products do not rub against abrasive or sharp surfaces.

- Users must be medically fit for activities at height. **WARNING:** inert suspension in a harness can result in serious injury or death.

- The Instructions for Use for each item of equipment used in conjunction with this product must be followed.

- The Instructions for Use must be provided to the user of this equipment, in the language of the country where the equipment will be used.

- Make sure the markings on the product are legible.

When to retire your equipment:

WARNING: an exceptional event can lead you to retire a product after only one use, depending on the type and intensity of usage and the environment of usage (hazard environments, marine environments, sharp edges, extreme temperatures, chemicals...).

A product must be retired when:

- It has been subjected to a major fall or load.
- It fails to pass inspection. You have any doubt as to its reliability.
- You do not know its full usage history.
- When it becomes obsolete due to changes in legislation, standards, technique or incompatibility with other equipment.

Destroy these products to prevent further use.

Icons:

A. Unlimited lifetime - B. Marking - C. Acceptable temperatures - D. Usage precautions - E. Cleaning - F. Drying - G. Storage/transport - H. Maintenance - I. Modifications/repairs (prohibited outside of Petzl facilities, except replacement parts) - J. Questions/contact

3-year guarantee

Against any material or manufacturing defect. Exclusions: normal wear and tear, oxidation, modifications or alterations, incorrect storage, poor maintenance, negligence, uses for which this product is not designed.

Warning symbols

1. Situation presenting an imminent risk of serious injury or death. 2. Exposure to a potential risk of accident or injury. 3. Important information on the functioning or performance of your product. 4. Equipment incompatibility.

Traceability and markings

a. Meets PPE regulatory requirements. Notified body performing the EU type examination - b. Number of the notice for the production control of this PPE - c. Traceability: datamatrix - d. Strength - e. Serial number - f. Year of manufacture - g. Month of manufacture - h. Batch number - i. Individual identifier - j. Standards - k. Read the Instructions for Use carefully - l. Model identification - m. Manufacturer address - n. Supplier marking

Cette notice explique comment utiliser correctement votre équipement. Seuls certains usages et techniques sont présentés.

Les panneaux d'alerte vous informent de certains dangers potentiels liés à l'utilisation de votre équipement, mais il est impossible de tous les décrire. Prenez connaissance des mises à jour et informations complémentaires sur Petzl.com.

Vous êtes responsable de la prise en compte de chaque alerte et de l'utilisation correcte de votre équipement. Toute mauvaise utilisation de cet équipement sera à l'origine de dangers supplémentaires. Contactez Petzl si vous avez des doutes ou des difficultés de compréhension.

1. Champ d'application

Équipement de protection individuelle (EPI) contre les chutes de hauteur.
Conformes EN 352 : 2004 classes A/T (ancrage/échantillon manufacturé).
Mousqueton à verrouillage automatique destiné aux activités présentant un risque de chute de hauteur.
Ce produit ne doit pas être sollicité au-delà de ses limites ou dans toute autre situation que celle pour laquelle il est prévu.

Responsabilité

ATTENTION

Les activités impliquant l'utilisation de cet équipement sont par nature dangereuses.

Vous êtes responsable de vos actes, de vos décisions et de votre sécurité.

Avant d'utiliser cet équipement, vous devez :

- Lire et comprendre toutes les instructions d'utilisation.
- Vous former spécifiquement à l'utilisation de cet équipement.
- Vous familiariser avec votre équipement, apprendre à connaître ses performances et ses limites.
- Comprendre et accepter les risques impliqués.

Le non-respect d'un seul de ces avertissements peut être la cause de blessures graves ou mortelles.

Ce produit ne doit être utilisé que par des personnes compétentes et avisées ou placées sous le contrôle visuel direct d'une personne compétente et avisée.
Vous êtes responsable de vos actes, de vos décisions et de votre sécurité et en assumez les conséquences. Si vous n'êtes pas en mesure d'assumer cette responsabilité, ou si vous n'avez pas bien compris les instructions d'utilisation, n'utilisez pas cet équipement.

2. Nomenclature

(1) Corps, (2) Doigt, (3) Rivets, (4) Levier de déverrouillage, (5) Trou de connexion ouvrable, (6) Entroise, (7) Vis, (8) Joint.

Matériaux principaux : aluminium.

3. Contrôle, points à vérifier

Votre sécurité est liée à l'intégrité de votre équipement.

Petzl conseille une vérification approfondie, par une personne compétente, au minimum tous les 12 mois (en fonction de la réglementation en vigueur dans votre pays et de vos conditions d'utilisation). Attention, l'intensité de votre usage peut vous amener à vérifier plus fréquemment votre EPI. Respectez les modes opératoires décrits sur le site Petzl.com. Enregistrez les résultats sur la fiche de vie de votre EPI : type, modèle, coordonnées du fabricant, numéro de série ou numéro individuel, dates : fabrication, achat, première utilisation, prochains examens périodiques, défauts, remarques, nom et signature du contrôleur.

Avant toute utilisation

Vérifiez l'absence de fissures, déformations, corrosion (sur le corps, rivets, doigt, levier de déverrouillage, entroise, vis, filetage). Vérifiez l'ouverture et la fermeture automatique complète du doigt.

Vérifiez le serrage de la vis (installation correcte, absence de jeu...).

Pendant l'utilisation

Vérifiez que le mousqueton travaille toujours selon le grand axe. Vérifiez que le mousqueton circule librement dans l'ancrage pour éviter tout coincement. Évitez toute pression ou frottement qui pourrait provoquer un déverrouillage du doigt ou endommager le doigt et le levier de déverrouillage.

Il est important de contrôler régulièrement l'état du produit et de ses connexions avec les autres équipements du système. Assurez-vous du bon positionnement des équipements les uns par rapport aux autres.

4. Compatibilité

Vérifiez la compatibilité de ce produit avec les autres éléments du système dans votre application (compatibilité = bonne interaction fonctionnelle).

Les éléments utilisés avec votre connecteur doivent être conformes aux normes en vigueur dans votre pays (absorbant d'énergie EN 355 par exemple).

5. Montage

Réalisez le montage dans un endroit adapté pour éviter de perdre de l'entroise ou la vis. Assurez-vous de la présence du joint sur la vis. Ce joint évite la perte de la vis en cas de mauvais serrage. Si le joint est absent, contactez le SAV Petzl.

Assurez les bonnes performances de votre appareil, la vis doit être installée correctement et serrée au couple indiqué. Seule l'utilisation d'une clé dynamométrique permet de vérifier que le couple de serrage obtenu est correct.

Vérifiez l'absence de jeu au niveau de l'entroise. Le trou de connexion ouvrable est sûr uniquement si l'entroise est fermée et la vis complètement vissée. Solliciter le MGO OPEN de toute autre manière est dangereux et peut réduire sa résistance, par exemple avec la vis mal serrée.

Le trou de connexion ouvrable du MGO OPEN doit être réservé à des connexions/déconnexions exceptionnelles.

6. Positionnement du mousqueton

Un mousqueton n'est pas indestructible.

Un mousqueton offre la résistance maximum dans le grand axe et doigt fermé. Solliciter un mousqueton de toute autre manière est dangereux et réduit sa résistance, par exemple en porte-à-faux.

7. Informations complémentaires

Ce produit est conforme au règlement (UE) 2016/425 relatif aux équipements de protection individuelle. La déclaration de conformité UE est disponible sur Petzl.com.

- Dans un système d'arrêt des chutes, la longueur du connecteur influe sur la hauteur de chute.

- Prévoyez les moyens de secours nécessaires pour intervenir rapidement en cas de difficultés.

- L'amarrage du système doit être de préférence situé au-dessus de la position de l'utilisateur et répondre aux exigences EN 795 (résistance minimum 12 kN).

- Dans un système d'arrêt des chutes, il est essentiel de vérifier l'espace libre requis sous l'utilisateur, avant chaque utilisation, afin d'éviter toute collision avec le sol, ou un obstacle, en cas de chute.

- Veillez à ce que le point d'amarrage soit correctement positionné, afin de limiter le risque et la hauteur de chute.

- Un harnais d'antichute est le seul dispositif de préhension du corps qu'il soit permis d'utiliser dans un système d'arrêt des chutes.

- Un danger peut survenir lors de l'utilisation de plusieurs équipements dans laquelle la fonction de sécurité de l'un des équipements peut être affectée par la fonction de sécurité d'un autre équipement.

- **ATTENTION DANGER,** veillez à ce que vos produits ne frottent pas sur des matériaux abrasifs ou pièces coupantes.

- Les utilisateurs doivent être médicalement aptes aux activités en hauteur. **ATTENTION,** être suspendu et inerte dans un harnais peut déclencher des troubles physiologiques graves ou la mort.

- Les instructions d'utilisation définies dans les notices de chaque équipement associé à ce produit doivent être respectées.

- Les instructions d'utilisation doivent être fournies à l'utilisateur de cet équipement dans la langue du pays d'utilisation.

- Assurez-vous de la lisibilité des marquages sur le produit.

Mise au rebut :

ATTENTION: un événement exceptionnel peut vous conduire à rebuter un produit après une seule utilisation (type et intensité d'utilisation, environnements d'utilisation : milieux agressifs, milieux marins, arêtes coupantes, températures extrêmes, produits chimiques...).

Un produit doit être rebuté quand :

- Il a subi une chute ou un effort important.

- Le résultat des vérifications du produit n'est pas satisfaisant. Vous avez un doute sur sa fiabilité.

- Vous ne connaissez pas son historique complet d'utilisation.

- Quand son usage est obsolète (évolution législative, normative, technique ou incompatibilité avec d'autres équipements...).

Détectez ces produits pour éviter une future utilisation.

Pictogrammes :

A. Durée de vie illimitée - B. Marquage - C. Températures tolérées - D. Précautions d'usage - E. Nettoyage - F. Séchage - G. Stockage/transport - H. Entretien - I.

Modifications/réparations (interdites hors des ateliers Petzl, sauf pièces de rechange) - J. Questions/contact

Garantie 3 ans

Contre tout défaut de matière ou fabrication. Sont exclus : usure normale, oxydation, modifications ou retouches, mauvais stockage, mauvais entretien, négligences, utilisations pour lesquelles ce produit n'est pas destiné.

Panneaux d'alerte

1. Situation présentant un risque imminent de blessure grave ou mortelle. 2. Exposition à un risque potentiel d'incident ou de blessure. 3. Information importante sur le fonctionnement ou les performances de votre produit. 4. Incompatibilité matérielle.

Traçabilité et marquage

a. Conforme aux exigences du règlement EPI. Organisme notifié pour l'examen UE de type - b. Numéro de l'organisme notifié pour le contrôle de production de cet EPI - c. Traçabilité : datamatrix - d. Résistance - e. Numéro de série - f. Année de fabrication - g. Mois de fabrication - h. Numéro de lot - i. Identifiant individuel - j. Normes - k. Lire attentivement la notice technique - l. Identification du modèle - m. Adresse du fabricant - n. Marquage fournisseur

DE

In dieser Gebrauchsanweisung wird erklärt, wie Sie Ihr Produkt richtig verwenden. Es werden nur einige der Verwendungen und Techniken dargestellt. Die Warnhinweise informieren Sie über mögliche Gefahren bezüglich der Verwendung Ihres Produkts. Es ist jedoch nicht möglich, alle erwägbaren Fälle zu beschreiben. Bitte nehmen Sie Kontakt mit den Aktualisierungen und zusätzlichen Informationen auf Petzl.com. Sie sind für die Beachtung der Warnhinweise und für die sachgemäße Verwendung Ihres Produkts verantwortlich. Jede fehlerhafte Verwendung des Produkts bedeutet eine zusätzliche Gefahrenquelle. Wenn Sie Zweifel haben oder etwas nicht richtig verstehen, wenden Sie sich bitte an Petzl.

1. Anwendungsbereich

Persönliche Schutzausrüstung (PSA) zum Schutz gegen Absturz. Verbindungselement EN 362: 2004 Klassen A/T (Anschlagverbindungselement/ Endverbindungselement). Karabiner mit automatischem Verriegelungssystem für Aktivitäten, bei denen ein Absturzrisiko besteht. Dieses Produkt darf nicht über seine Grenzen hinaus belastet werden. Es darf ausschließlich zu dem Zweck verwendet werden, für den es entwickelt wurde.

Haftung

WARNUNG

Aktivitäten, bei denen diese Ausrüstung zum Einsatz kommt, sind naturgemäß gefährlich. Für Ihre Handlungen, Entscheidungen und für Ihre Sicherheit sind Sie selbst verantwortlich.

Vor dem Gebrauch dieser Ausrüstung müssen Sie:

- die Gebrauchsanleitung vollständig lesen und verstehen,
- fachgerecht zur richtigen Benutzung der Ausrüstung ausgebildet sein,
- sich mit Ihrer Ausrüstung vertraut machen, die Möglichkeiten und Grenzen kennen lernen,
- die mit dem Einsatz verbundenen Risiken verstehen und akzeptieren.

Die Nichtberücksichtigung auch nur einer dieser Warnungen kann zu schweren Verletzungen oder sogar Tod führen.

Dieses Produkt darf nur von kompetenten und besonnenen Personen verwendet werden oder von Personen, die unter der direkten Aufsicht und visuellen Kontrolle einer kompetenten und besonnenen Person stehen.

Sie sind für Ihre Handlungen, Entscheidungen und für Ihre Sicherheit verantwortlich und tragen die Konsequenzen. Wenn Sie nicht in der Lage sind, diese Verantwortung zu übernehmen, oder wenn Sie die Gebrauchshinweise nicht richtig verstanden haben, benutzen Sie diese Ausrüstung nicht.

2. Benennung der Teile

(1) Körper, (2) Schnapper, (3) Nieten, (4) Entriegelungshebel, (5) Aufschraubbare Verbindungöse, (6) Verschlussstiel, (7) Schraube, (8) O-Ring. Hauptmaterialien: Aluminium.

3. Überprüfung, zu kontrollierende Punkte

Ihre Sicherheit hängt vom Zustand Ihrer Ausrüstung ab. Petzl empfiehlt, mindestens alle 12 Monate (entsprechend den in Ihrem Land geltenden Vorschriften und den Nutzungsbedingungen) eine eingehende Überprüfung durch eine kompetente Person durchführen zu lassen. Achtung: Abhängig von der Gebrauchsintensität muss Ihre PSA gegebenenfalls häufiger überprüft werden. Bitte beachten Sie die auf Petzl.com beschriebenen Vorgehensweisen. Tragen Sie die Ergebnisse in den Prüfrichter Ihrer PSA ein: Typ, Modell, Kontaktinformation des Herstellers, Seriennummer oder individuelle Nummer, Daten: Herstellung, Kauf, erste Anwendung, nächste regelmäßige Überprüfung, Probleme, Bemerkungen, Name und Unterschrift des Prüfers.

Vor jedem Einsatz

Vergewissern Sie sich, dass Körper, Nieten, Schnapper, Entriegelungshebel, Verschlussstiel, Schraube und Gewinde keine Risse, Deformationen oder Korrosionserscheinungen aufweisen. Überprüfen Sie das Öffnen und automatische Schließen des Schnappers. Prüfen Sie, ob die Schraube festgezogen ist (richtige Montage, kein Spiel usw.).

Während des Gebrauchs

Vergewissern Sie sich, dass der Karabiner immer in der Längsachse belastet wird. Prüfen Sie, ob sich der Karabiner im Anschlagpunkt ungehindert bewegen kann, um ein Verklümmen zu vermeiden. Vermeiden Sie das Feststeigen der Ringe. Um dies zu entriegeln, muss der Schnapper bzw. zur Beschädigung des Schnappers und des Entriegelungshebels führen könnte.

Es ist unerlässlich, den Zustand des Produkts und seiner Verbindungen mit anderen Ausrüstungsgegenständen im System regelmäßig zu überprüfen. Stellen Sie stets sicher, dass die einzelnen Ausrüstungsgegenstände im System richtig zueinander positioniert sind.

4. Kompatibilität

Überprüfen Sie die Kompatibilität dieses Produkts mit den anderen Elementen Ihres Systems (Kompatibilität = funktionelles Zusammenspiel). Die mit Ihrem Verbindungselement verwendeten Ausrüstungselemente müssen mit den in Ihrem Land geltenden Normen übereinstimmen (z. B. Fällidämpfer EN 355).

5. Montage

Wählen Sie einen geeigneten Platz für die Montage, um das Verschlussstiel oder die Schraube nicht zu verlieren. Vergewissern Sie sich, dass der O-Ring der Schraube vorhanden ist. Dieser O-Ring verhindert, dass die Schraube verloren geht, wenn sie nicht fest angezogen ist. Im Falle eines fehlenden O-Rings wenden Sie sich bitte an den Kundendienst von Petzl.

Damit die Leistungseigenschaften Ihres Geräts gewährleistet werden können, muss die Schraube richtig angebracht und mit dem angegebenen Drehmoment angezogen werden. Nur mithilfe eines Drehmomentschlüssels kann überprüft werden, ob das erreichte Anzugsdrehmoment korrekt ist.

Stellen Sie sicher, dass der Abstandhalter kein Spiel hat. Die aufschraubbare Verbindungöse ist nur sicher, wenn das Verschlussstiel und die Schraube fest angezogen ist. Jede andere Belastung des MGO OPEN ist gefährlich und kann seine Bruchlast reduzieren (z. B. bei nicht fest angezogener Schraube). Die aufschraubbare Verbindungöse des MGO OPEN sollte nur ausnahmsweise geöffnet/geschlossen werden.

6. Positionierung des Karabiners

Ein Karabiner ist nicht unzerstörbar.

Ein Karabiner weist die maximale Bruchlast in der Längsachse und bei geschlossenem Schnapper auf. Jede andere Belastung (z. B. Querbildung) reduziert die Bruchlast des Karabiners und ist daher gefährlich.

7. Zusätzliche Informationen

Das Produkt entspricht der PSA-Verordnung (EU) 2016/425. Die EU-Konformitätserklärung ist auf Petzl.com verfügbar.

- Bei einem Auffangsystem muss die Länge des Verbindungselements berücksichtigt werden, da diese die Sturzhöhe beeinflusst.
- Der Anwender muss für eventuelle Schwierigkeiten, die während der Anwendung dieses Produkts auftreten könnten, Rettungsmöglichkeiten planen.
- Der Anschlagpunkt des Systems sollte oberhalb der Position des Anwenders errichtet werden und den Anforderungen der Norm EN 795 entsprechen. Die Mindestbruchlast des Anschlagpunktes muss 12 kN betragen.
- In einem Auffangsystem ist vor jeder Benutzung sicherzustellen, dass genügend Stauraum und dem Anwender vorhanden ist, sodass er im Falle eines Sturzes nicht auf den Boden oder auf ein Hindernis schlägt.
- Achten Sie darauf, dass der Anschlagpunkt richtig platziert ist, um das Risiko und die Höhe eines Sturzes zu reduzieren.
- In einem Auffangsystem ist zum Halten des Körpers ausschließlich ein Auffanggurt zulässig.
- Werden mehrere Ausrüstungsgegenstände zusammen verwendet, kann es zu gefährlichen Situationen kommen, wenn die Sicherheitsfunktion eines Gegenstands durch einen anderen Ausrüstungsgegenstand behindert wird.
- ACHTUNG – GEFAHR: Achten Sie darauf, dass die Produkte nicht an rauen Materialien oder scharfkantigen Gegenständen reiben.
- Anwender müssen für Aktivitäten in der Höhe gesundheitlich in guter Verfassung sein.
- WARNUNG: Das regungslose Hängen in einem Gurt kann zu schweren Verletzungen oder sogar Tod führen (Hängetrauma).
- Die Gebrauchsanleitungen für jeden Ausrüstungsgegenstand, der zusammen mit diesem Produkt verwendet wird, müssen unbedingt befolgt werden.
- Die Gebrauchsanleitungen müssen allen Anwendern dieser Ausrüstung in Landessprache zur Verfügung gestellt werden.
- Vergewissern Sie sich, dass die Markierungen auf dem Produkt lesbar sind.

Aussondern von Ausrüstung: ACHTUNG: Außergewöhnliche Umstände können die Aussonderung eines Produkts nach einer einmaligen Anwendung erforderlich machen (Art und Intensität der Benutzung, Anwendungsbereich: aggressive Umgebungen, Meeresklima, scharfe Kanten, extreme Temperaturen, Chemikalien usw.).

In folgenden Fällen muss ein Produkt ausgedient werden:

- Es wurde einem schweren Sturz oder einer schweren Belastung ausgesetzt.
- Das Produkt fällt bei der PSA-Überprüfung durch, Sie bezweifeln seine Zuverlässigkeit.
- Die vollständige Gebrauchsgeschichte ist nicht bekannt.
- Das Produkt ist veraltet (Änderung der gesetzlichen Bestimmungen, der Normen oder der technischen Vorschriften, Inkompatibilität mit anderen Ausrüstungsgegenständen usw.).

Zerstören und entsorgen Sie diese Produkte, um Ihren weiteren Gebrauch zu verhindern.

Zeichenerklärungen:
A. Unbegrenzte Lebensdauer – B. Markierung – C. Temperaturbeständigkeit – D. Vorsichtsmaßnahmen – E. Reinigung – F. Trocknung – G. Lagerung/Transport – H. Pflege – I. Änderungen/Reparaturen (außerhalb der Petzl-Betriebsanleitungen nicht zulässig, ausgenommen Ersatzteile) – **J. Fragen/Kontakt**

3 Jahre Garantie

Auf Material- und Fabrikationsfehler. Von der Garantie ausgeschlossen sind: normale Abnutzung, Oxidation, Modifikationen oder Nachbesserungen, ungeschämte Lagerung, unsachgemäße Wartung, Nachlässigkeiten und Anwendungen, für die das Produkt nicht bestimmt ist.

Warnhinweise

1. Unmittelbare Verletzungs- oder Lebensgefahr: 2. Potenzielles Unfall- oder Verletzungsrisiko.
3. Wichtige Information über die Funktionsweise oder die Leistungsangaben Ihres Produkts.
4. Inkompatibilität zwischen Ausrüstungsgegenständen.

Rückverfolgbarkeit und Markierung

a. Entsprechend den Anforderungen der PSA-Verordnung. Benannte Stelle für die EU-Baumusterprüfung – b. Nummer der notifizierten Stelle für die Produktionskontrolle dieser PSA – c. Rückverfolgbarkeit: Data Matrix – d. Bruchlast – e. Seriennummer – f. Herstellungsjahr – g. Herstellungsmonat – h. Nummer der Fertigungsreihe – i. Individuelle Produktnummer – j. Normen – k. Lesen Sie die Gebrauchsanleitung aufmerksam durch – l. Modell-Identifizierung – m. Adresse des Herstellers – n. Kennzeichnung des Lieferanten

IT

Questa nota informativa spiega come utilizzare correttamente il dispositivo. Solo alcune tecniche e utilizzi sono presentati. I segnali di attenzione vi informano di alcuni potenziali pericoli legati all'uso del dispositivo, ma è impossibile descriverli tutti. Prendete visione degli aggiornamenti e delle informazioni supplementari sul sito Petzl.com.

Voi siete responsabili della considerazione di ogni avviso e dell'utilizzo corretto del dispositivo. L'uso improprio di questo dispositivo causa rischi aggiuntivi. Contattare Petzl in caso di dubbi o difficoltà di comprensione.

1. Campo di applicazione

Dispositivo di protezione individuale (DPI) contro le cadute dall'alto. Connettore EN 362:2004, classi A/T (ancoraggio di terminazione). Moschettoni con ghiera di bloccaggio automatico destinato alle attività che presentano un rischio di caduta dall'alto. Questo prodotto non deve essere sollecitato oltre i suoi limiti o in qualsiasi altra situazione differente da quella per cui è destinato.

Responsabilità

ATTENZIONE

Le attività che comportano l'utilizzo di questo dispositivo sono per natura pericolose.

Voi siete responsabili delle vostre azioni, delle vostre decisioni e della vostra sicurezza.

Prima di utilizzare questo dispositivo, occorre:

- Leggere e comprendere tutte le istruzioni d'uso.
- Ricevere una formazione adeguata sul suo utilizzo.
- Acquisire familiarità con il dispositivo, imparare a conoscerne le prestazioni e i limiti.
- Comprendere e accettare i rischi indotti.

Il mancato rispetto di una sola di queste avvertenze può essere la causa di ferite gravi o mortali.

Questo prodotto deve essere utilizzato esclusivamente da persone competenti e addestrate o sottoposte al controllo visivo diretto di una persona competente e addestrata.

Voi siete responsabili delle vostre azioni, delle vostre decisioni e della vostra sicurezza e ve ne assumete le conseguenze. Se non siete in grado di assumervi questa responsabilità, o se non avete compreso le istruzioni d'uso, non utilizzare questo dispositivo.

2. Nomenclatura

(1) Corpo, (2) Leva, (3) Rivetti, (4) Leva di sbloccaggio, (5) Foro di collegamento apribile, (6) Distanziale, (7) Vite, (8) Guarnizione. Materiali principali: alluminio.

3. Controllo, punti da verificare

La vostra sicurezza è legata all'integrità della vostra attrezzatura. Petzl raccomanda un controllo approfondito come minimo ogni 12 mesi da parte di una persona competente (in funzione della normativa in vigore nel vostro paese e delle vostre condizioni d'uso). Attenzione, l'intensità di utilizzo può comportare un controllo più frequente del DPI. Rispettate le procedure descritte sul sito Petzl.com. Registrate i risultati nella scheda di vita del vostro DPI: tipo, modello, dati del fabbricante, numero di serie o numero individuale; date; fabbricazione, acquisto, primo utilizzo, successive verifiche periodiche; difetti, osservazioni; nome e firma del controllore.

Prima di ogni utilizzo

Verificare l'assenza di fessurazioni, deformazioni, corrosioni (su corpo, rivetti, leva, leva di sbloccaggio, distanziale, vite, filettatura). Verificare l'apertura e la chiusura automatica completa della leva.

Verificare il serraggio della vite (installazione corretta, assenza di gioco...).

Durante l'utilizzo

Verificare che il moschettoni lavori sempre sull'asse maggiore. Verificare che il moschettoni si muova liberamente nell'ancoraggio per evitare incastrì. Evitare qualsiasi pressione o sfregamento che potrebbe provocare lo sbloccaggio della leva o il danneggiamento della leva e della leva di sbloccaggio.

È importante controllare regolarmente lo stato del prodotto e dei suoi collegamenti con gli altri dispositivi del sistema. Assicurarsi del corretto posizionamento dei dispositivi gli uni rispetto agli altri.

4. Compatibilità

Verificare la compatibilità di questo prodotto con gli altri elementi del sistema nella vostra applicazione (compatibilità = buona interazione funzionale). Gli elementi utilizzati con il connettore devono essere conformi alle norme in vigore nel vostro paese (per esempio assorbitore di energia EN 355).

5. Montaggio

Effettuare il montaggio in un luogo adatto per evitare di perdere il distanziale o la vite. Assicurarsi che sia in grado di garantire la quarantena sulla vite. Questo anello evita la perdita della vite in caso di errato serraggio. Se la guarnizione è assente, contattare il servizio Post-Vendita Petzl. Per garantire le buone prestazioni del dispositivo, la vite deve essere installata correttamente e serrata alla coppia indicata. Soltanto l'utilizzo di una chiave dinamometrica consente di verificare che la coppia di serraggio ottenuta sia corretta.

Verificare l'assenza di gioco nel distanziale. Il foro di collegamento apribile è sicuro esclusivamente se il distanziale è chiuso e la vite completamente avvitata. Una diversa sollecitazione del MGO OPEN è pericolosa e può ridurre la resistenza, per esempio con la vite stretta male. Il foro di collegamento del connettore MGO OPEN deve essere riservato a collegamenti/sovraccarichi eccezionali.

6. Posizionamento del moschettoni

Un moschettoni non è indistruttibile.

Un moschettoni garantisce la massima resistenza sull'asse maggiore e leva chiusa. Una diversa sollecitazione del moschettoni è pericolosa e ne riduce la resistenza, per esempio carico a sbalzo.

7. Informazioni supplementari

Questo prodotto è conforme al regolamento (UE) 2016/425 relativo ai dispositivi di protezione individuale. La dichiarazione di conformità UE è disponibile sul sito Petzl.com.

- In un sistema di arresto caduta, la lunghezza del connettore influisce sull'altezza di caduta.
- Prevedere i mezzi di soccorso necessari per intervenire rapidamente in caso di difficoltà.
- L'ancoraggio del sistema deve essere preferibilmente situato al di sopra della posizione dell'utilizzatore e deve rispondere ai requisiti della norma EN 795 (resistenza minima 12 kN).
- In un sistema di arresto caduta, è fondamentale verificare lo spazio libero richiesto sotto l'utilizzatore, prima di ogni utilizzo, per evitare la collisione con il suolo o un ostacolo in caso di caduta.
- Assicurarsi che il punto di ancoraggio sia posizionato correttamente, per ridurre il rischio e l'altezza di caduta.
- Un'imbracatura anticaudata è l'unico dispositivo di presa del corpo che sia consentito utilizzare in un sistema di arresto caduta.
- Un pericolo può sopraggiungere al momento dell'utilizzo di più dispositivi in cui la funzione di sicurezza di uno dei dispositivi può essere compromessa dalla funzione di sicurezza di un altro dispositivo.
- ATTENZIONE PERICOLO, verificare che i prodotti non sfregino contro materiali abrasivi o parti taglienti.
- Gli utenti devono avere l'idoneità sanitaria per le attività in quota. ATTENZIONE, la sospensione inerte nell'imbracatura può generare gravi disturbi fisiologici o la morte.
- Devono essere rispettate le istruzioni d'uso indicate nelle note informative di ogni dispositivo associato a questo prodotto.
- Le istruzioni d'uso di questo dispositivo devono essere fornite all'utilizzatore e redatte nella lingua del paese in cui il prodotto viene utilizzato.
- Assicurarsi che le marcature sul prodotto siano leggibili.

Eliminazione:

ATTENZIONE, un evento eccezionale può comportare l'eliminazione del prodotto dopo un solo utilizzo (tipo ed intensità di utilizzo, ambiente di utilizzo: ambienti aggressivi, ambienti marini, parti taglienti, temperature estreme, prodotti chimici...).

Il prodotto deve essere eliminato quando:

- Ha subito una caduta o uno sforzo notevole.
- Il risultato dei controlli del prodotto non è soddisfacente. Si ha un dubbio sulla sua affidabilità.
- Non si conosce l'intera storia del suo utilizzo.
- Quando il suo utilizzo è obsoleto (evoluzione delle leggi, delle normative, delle tecniche o incompatibilità con altri dispositivi...).

Distuggere i prodotti scartati per evitarne un futuro utilizzo.

Pittogrammi:
A. Durata illimitata - B. Marcatura - C. Temperature tollerate - D. Precauzioni d'uso - E. Pulizia - F. Assorbimento/ Stoccaggio/trasporto - H. Manutenzione - I. Modifiche/ riparazioni (proibite al di fuori degli stabilimenti Petzl salvo pezzi di ricambio) - **J. Domande/ contatto**

Garanzia 3 anni

Contro ogni difetto di materiale o di fabbricazione. Sono esclusi: usura normale, ossidazione, modifiche o ritocchi, cattiva conservazione, manutenzione impropria, negligenze, utilizzi ai quali questo prodotto non è destinato.

ES

Este folleto explica cómo utilizar correctamente su equipo. Solo se presentan algunas utilizations y técnicas.

Las señales de advertencia le informan de algunos peligros potenciales relacionados con la utilización de su equipo, pero es imposible describirlos todos. Infórmese de las actualizaciones y la información complementaria en Petzl.com.

Usted es responsable de tener en cuenta cada una de las advertencias y de utilizar correctamente su equipo. Cualquier mala utilización de este equipo originará peligros adicionales. Contacte con Petzl si tiene dudas o dificultades de comprensión.

1. Campo de aplicación

Equipo de protección individual (EPI) contra las caídas de altura.

Conector EN 362: 2004 classes A/T (anclagem/terminación manufacturada).

Mosquetón de bloqueo automático destinado a las actividades que presentan un riesgo de caída de altura.

Este producto no debe ser solicitado más allá de sus límites o en cualquier otra situación para la que no esté previsto.

Responsabilidad

ATENCIÓN

Las actividades que implican la utilización de este equipo son por naturaleza peligrosas. Usted es responsable de sus actos, de sus decisiones y de su seguridad.

Antes de utilizar este equipo, debe:

- Leer y comprender todas las instrucciones de utilización.
- Formarse específicamente en el uso de este equipo.
- Familiarizarse con su equipo y aprender a conocer sus prestaciones y sus limitaciones.
- Comprender y aceptar los riesgos derivados.

El no respeto de una sola de estas advertencias puede ser la causa de lesiones graves o mortales.

Este producto sólo debe ser utilizado por personas competentes y responsables, o que estén bajo el control visual directo de una persona competente y responsable.

Usted es responsable de sus actos, de sus decisiones y de su seguridad y asume las consecuencias de los mismos. Si usted no está dispuesto a asumir esta responsabilidad o si no ha comprendido bien las instrucciones de utilización, no utilice este equipo.

2. Nomenclatura

(1) Cuerpo, (2) Gatillo, (3) Remaches, (4) Palanca de desbloqueo, (5) Orificio de conexión con cierre, (6) Casquillo, (7) Tornillo, (8) Junta.

Materiales principales: aluminio.

3. Control, puntos a verificar

Su seguridad está vinculada a la integridad de su equipo.

Petzl aconseja que una persona competente realice una revisión en profundidad al menos cada 12 meses (en función de la legislación en vigor en su país y de las condiciones de utilización). Atención: la intensidad de su utilización le puede llevar a revisar su EPI con más frecuencia. Respete los modos operativos descritos en la página web Petzl.com. Registre los resultados en la ficha de revisión del EPI: tipo, modelo, nombre y dirección del fabricante, número de serie o número individual, fechas: fabricación, compra, primera utilización, próximos controles periódicos, defectos, observaciones, nombre y firma del inspector.

Antes de cualquier utilización

Compruebe la ausencia de fisuras, deformaciones, corrosión (en el cuerpo, remaches, gatillo, palanca de desbloqueo, casquillo, tornillo y rosca). Compruebe que la apertura y el cierre automático del gatillo sean completos.

Compruebe el apretado del tornillo (instalación correcta, ausencia de holgura...).

Durante la utilización

Compruebe que el mosquetón trabaja siempre según su eje mayor. Compruebe que el mosquetón circula libremente en el anclaje para evitar cualquier empotramiento. Evite cualquier presión o rozamiento que podría provocar un desbloqueo del gatillo o dañar el gatillo y la palanca de desbloqueo.

Es importante controlar regularmente el estado del producto y de sus conexiones con los demás equipos del sistema. Asegúrese del correcto posicionamiento de los equipos entre sí.

4. Compatibilidad

Compruebe la compatibilidad de este producto con los demás elementos del sistema en su aplicación (compatibilidad = interacción funcional correcta).

Los elementos utilizados con el conector deben ser conformes con las normas en vigor en su país (por ejemplo, absorbedor de energía EN 355).

5. Montaje

Realice el montaje en un lugar adecuado para evitar perder el casquillo o el tornillo.

Asegúrese de la presencia de la junta en el tornillo. Esta junta evita la pérdida del tornillo en caso de estar mal apretado. Si falta la junta, contacte con el servicio posventa Petzl. Con el fin de asegurar el funcionamiento correcto de su aparato, el tornillo debe estar instalado correctamente y apretado con el par indicado. Solo la utilización de una llave dinamométrica permite comprobar que el par de apriete obtenido sea correcto.

Compruebe la ausencia de holgura en el casquillo. El orificio de conexión con cierre es seguro únicamente si el casquillo está cerrado y el tornillo completamente apretado. Solicitar el MGO OPEN en cualquier otro modo es peligroso y puede reducir su resistencia, por ejemplo, con el tornillo mal apretado.

El orificio de conexión con cierre del MGO OPEN se debe reservar para las conexiones/desconexiones excepcionales.

6. Posicionamiento del mosquetón

Un mosquetón no es indestructible.

Un mosquetón ofrece la máxima resistencia cuando trabaja según su eje mayor y con el gatillo cerrado. Solicitar un mosquetón de cualquier otro modo es peligroso y reduce su resistencia, por ejemplo, a palanca.

7. Información complementaria

Este producto es conforme al Reglamento (UE) 2016/425 relativo a los equipos de protección individual. La declaración de conformidad UE está disponible en Petzl.com.

- En un sistema anticadidas, la longitud del conector influye en la altura de la caída.
- Prevea los medios de seguridad necesarios para intervenir rápidamente en caso de dificultades.
- El anclaje del sistema tiene que estar situado, preferentemente, por encima de la posición del usuario y debe cumplir con las exigencias de la norma EN 795 (resistencia mínima 12 kN).
- En un sistema anticadidas y antes de cualquier utilización, es esencial comprobar la altura libre requerida por debajo del usuario para evitar cualquier colisión con el suelo o con un obstáculo en caso de caída.
- Asegúrese de que el punto de anclaje está colocado correctamente para así limitar el riesgo y la altura de la caída.
- Un arnés anticadidas es el único dispositivo de prensión del cuerpo que está permitido utilizar en un sistema anticadidas.
- Un peligro puede sobrevenir cuando se utilizan varios equipos en los que la función de seguridad de uno de los equipos puede verse afectada por la función de seguridad de otro equipo.
- ATENCIÓN PELIGRO: procure que sus productos no rocen con materiales abrasivos o piezas cortantes.
- Los usuarios deben ser aptos desde el punto de vista médico para las actividades en altura.
- ATENCIÓN: estar suspendido e inerte en un arnés puede provocar problemas fisiológicos graves o la muerte.
- Deben ser respetadas las instrucciones de utilización definidas en las fichas técnicas de cada equipo asociado a este producto.
- Las instrucciones de utilización deben entregarse al usuario de este equipo en el idioma del país de utilización.
- Asegúrese de la legibilidad de los marcados en el producto.

Dar de baja:

ATENCIÓN: un suceso excepcional puede llevarle a dar de baja un producto después de una sola utilización (tipo e intensidad de utilización, entorno de utilización: ambientes agresivos, ambientes marinos, aristas cortantes, temperaturas extremas, productos químicos...).

Un producto debe darse de baja cuando:

- Ha sufrido una caída o un esfuerzo importante.
- El resultado de las revisiones del producto no es satisfactorio. Duda de su fiabilidad.
- No conoce el historial completo de utilización.
- Cuando su utilización es obsoleta (evolución legislativa, normativa, técnica o incompatibilidad con otros equipos...).

Destruya estos productos para evitar una utilización futura.

Pictogramas:

A. Vida útil limitada - B. Marcado - C. Temperaturas toleradas - D. Precauciones de utilización - E. Limpieza - F. Secado - G. Almacenamiento/transporte - H. Mantenimiento - I. Modificaciones/repaciones (prohibidas fuera de los talleres de Petzl, excepto las piezas de recambio) - **J. Preguntas/contacto**

Garantía 3 años

Contra cualquier defecto del material o de fabricación. Se excluye: el desgaste normal, la oxidación, las modificaciones o retoques, el almacenamiento incorrecto, el mantenimiento incorrecto, las negligencias y las utilizations para las que este producto no está destinado.

Señales de advertencia

1. Situación que presenta un riesgo inminente de lesión grave o mortal. 2. Exposición a un riesgo potencial de incidente o de lesión. 3. Información importante sobre el funcionamiento o las prestaciones de su producto. 4. Incompatibilidad material.

Trazabilidad y marcado

a. Conforme a los requisitos del Reglamento EPI. Organismo notificado para el examen UE de tipo - b. Número del organismo notificado para el control de la producción de este EPI - c. Trazabilidad: datamatrix - d. Resistencia - e. Número de serie - f. Año de fabricación - g. Mes de fabricación - h. Número de lote - i. Identificador individual - j. Normas - k. Lea atentamente la ficha técnica - l. Identificación del modelo - m. Dirección del fabricante - n. Marcado proveedor

PT

Esta notíca técnica explica como utilizar correctamente o seu equipamento. Somente algumas das utilizações e técnicas são apresentadas.

Os avisos de alerta informam de alguns perigos potenciais ligados à utilização do equipamento, porém é impossível descrevê-los todos. Tome conhecimento das últimas atualizações e informações complementares em Petzl.com.

É responsável por tomar conhecimento de cada alerta e pela utilização correta do seu equipamento. Qualquer má utilização deste equipamento pode originar perigos adicionais. Contacte a Petzl se tiver dúvidas ou dificuldades de compreensão.

1. Campo de aplicação

Equipamento de proteção individual (EPI) contra quedas em altura.

Conector EN 362: 2004 classes A/T (ancoragem/extremidade manufacturada).

Mosquetão com segurança automática destinado a actividades que apresentem um risco de queda em altura.

Este produto não deve ser utilizado para além dos seus limites ou em qualquer outra situação para a qual não tenha sido previsto.

Responsabilidade

ATENÇÃO

As actividades que implicam a utilização deste produto são por natureza perigosas. Você é responsável pelos seus actos, pelas suas decisões e pela sua segurança.

Antes de utilizar este equipamento, deve:

- Ler e compreender todas as instruções de utilização.
- Formar-se especificamente para a utilização deste equipamento.
- Familiarizar-se com o seu equipamento, aprender a conhecer as suas performances e limitações.
- Compreender e aceitar os riscos inerentes.

O desrespeito de um só destes avisos poderá causar ferimentos graves ou mortais.

Este produto não deve ser utilizado senão por pessoas competentes e responsáveis, ou colocado sob o controlo visual directo de uma pessoa competente e responsável.

Você é responsável pelos seus actos, pelas suas decisões, pela sua segurança e assume as consequências. Se você não se sentir apto a assumir essa responsabilidade, ou se não entendeu bem as instruções de utilização, não utilize este equipamento.

2. Nomenclatura

(1) Corpo, (2) Gatilho, (3) Rebites, (4) Alavanca de destravamento, (5) Orificio de conexão que se pode abrir, (6) Espaçador, (7) Parafuso, (8) Junta.

Materiais principais: alumínio.

3. Inspeção, pontos a verificar

A sua segurança está ligada à integridade do seu equipamento. A Petzl aconselha uma verificação aprofundada, por uma pessoa competente, no mínimo a cada 12 meses (em função da legislação em vigor no seu país e das condições de utilização).

Atenção, uma utilização intensa pode levá-lo a verificar com maior frequência o seu EPI. Respeite os modos de operação descritos no site Petzl.com. Registe os resultados na ficha de inspeção do seu EPI: tipo, modelo, coordenada do fabricante, número de série ou número individual, datas: de fabrico, aquisição, primeira utilização, próximas inspeções periódicas, defeitos, observações, nome e assinatura do controlador.

Antes de qualquer utilização

Verifique a ausência de fissuras, deformações, corrosão (no corpo, rebites, gatilho, alavanca de desbloqueo, espaçador, parafuso e fio de rosca). Verifique a abertura e o fecho automático completo do gatilho.

Verifique o aperto do parafuso (instalação correcta, sem folga...).

Durante a utilização

Verifique que o mosquetão funciona sempre segundo o eixo maior. Verifique que o mosquetão circula livremente na ancoragem para evitar que fique entalado. Evite qualquer pressão, ou atrito, que possa provocar uma abertura do gatilho ou danificar o gatilho e a alavanca de desbloqueo.

É importante controlar regularmente o estado do produto e as suas conexões com os outros equipamentos do sistema. Asegure-se do posicionamento correcto dos equipamentos uns em relação aos outros.

4. Compatibilidade

Verifique a compatibilidade deste produto com os outros elementos do sistema na sua aplicação (compatibilidade = boa interacção funcional).

Os elementos utilizados com o seu conector devem estar conformes às normas em vigor no seu país (absorvedor de energia EN 355 por exemplo).

5. Instalação

Realize a montagem num ambiente adequado para evitar perder o espaçador ou o parafuso. Asegure-se da presença da junta no parafuso. Esta junta evita a perda do parafuso em caso de aperto incorrecto. Se a junta estiver ausente, contacte o SPV Petzl.

Para assegurar o bom desempenho do seu aparelho, o parafuso deve estar instalado correctamente e apertado com o torque indicado. Apenas com a utilização de uma chave dinamométrica pode verificar se o torque obtido é o correcto.

Verifique a ausência de jogo ao nível do espaçador. O orificio de conexão que se pode abrir é somente seguro se o espaçador estiver colocado e o parafuso completamente apertado. Solicitar o MGO OPEN de qualquer outra forma é perigoso e pode reduzir a sua resistência, por exemplo com o parafuso mal apertado.

O orificio de conexão que se pode abrir do MGO OPEN deve estar reservado a conexões/desconexões excepcionais.

6. Posicionamento do mosquetão

Um mosquetão não é indestrutível.

Um mosquetão oferece a resistência máxima ao longo do eixo maior e com o gatilho fechado. Solicitar um mosquetão de qualquer outra maneira é perigoso e reduz a sua resistência, por exemplo em efeito alavanca.

7. Informações complementares

Este produto está conforme o regulamento (UE) 2016/425 relativamente aos equipamentos de proteção individual. A declaração de conformidade UE está disponível em Petzl.com.

- Num sistema de travamento de quedas, o comprimento do conector influencia a altura da queda.
- Preveja os meios de resgate necessários para intervir rapidamente em caso de dificuldades.
- A amarração do sistema deve estar de preferência situada acima da posição do utilizador e responder às exigências EN 795 (resistência mínima 12 kN).
- Num sistema anticadidas, é essencial verificar o espaço livre necessário sob o utilizador, antes de cada utilização, afim de evitar qualquer colisão com o solo ou com um obstáculo, em caso de queda.
- Certifique-se que o ponto de amarração esteja correctamente posicionado, afim de limitar o risco e a altura de queda.
- Um arnés anticadidas é o único dispositivo de prensão do corpo que é permitido utilizar num sistema anticadidas.
- Pode ocorrer uma situação perigosa quando se utilizam vários equipamentos em que a função de segurança de um dos equipamentos pode ser afectada pela função de segurança de outro equipamento.
- ATENÇÃO PERIGO, verifique que os produtos não sejam sujeitos a atritos com materiais abrasivos ou peças cortantes.
- Os utilizadores devem estar clinicamente aptos para as actividades em altura. ATENÇÃO, estar suspenso e inerte num arnés pode desencadear perturbações fisiológicas graves ou a morte.
- As instruções de utilização definidas nos informativos de cada equipamento associado a este produto devem ser respeitadas.
- As instruções de utilização devem ser fornecidas ao utilizador deste equipamento no idioma do país de utilização.
- Asegure-se da legibilidade das marcações no produto.

Descartar um equipamento:

ATENÇÃO, uma ocorrência excepcional pode levar ao descarte de um produto após uma só utilização (tipo e intensidade de utilização, ambiente de utilização: ambientes agressivos, ambientes marinhos, arestas cortantes, temperaturas extremas, produtos químicos...).

Um produto deve ser descartado quando:

- Foi sujeito a uma queda ou a um esforço importante.
- O resultado das verificações do produto não for satisfatório. Tiver uma dúvida sobre a sua fiabilidade.
- Não conhecer o seu histórico de utilização completo.
- Quando a sua utilização for obsoleta (evolução legislativa, normativa, técnica ou incompatibilidade com outros equipamentos...).

Destrua esses produtos para evitar uma futura utilização.

Pictogramas:

A. Duração de vida ilimitada - B. Marcação - C. Temperaturas toleradas - D. Precauções de utilização - E. Limpeza - F. Secagem - G. Armazenamento/transporte - H. Manutenção - I. Modificações/reparações (interditas fora das oficinas Petzl salvo peças substituíveis) - **J. Questões/contacto**

Garantía 3 años

Contra cualquier defecto de material o fabrico. Estão excluídos: desgaste normal, oxidação, modificações ou retoques, mau armazenamento, má manutenção, negligências, utilizações para as quais este produto não está destinado.

Avisos de alerta

1. Situação que apresenta risco iminente de ferimento grave ou mortal. 2. Exposição a um risco potencial de incidente ou ferimento. 3. Informação importante sobre o funcionamento ou as performances do seu produto. 4. Incompatibilidade de materiais.

Rastreio e marcações

a. Conforme às exigências do regulamento EPI. Organismo notificado interveniente para o exame UE de tipo - b. Número do organismo notificado para o controlo de produção deste EPI - c. Rastreio; datamatrix - d. Resistência - e. Número de série - f. Ano de fabrico - g. Mês de fabrico - h. Número de lote - i. Identificador individual - j. Normas - k. Ler atentamente a informação técnica - l. Identificação do modelo - m. Endereço do fabricante - n. Marcação fornecedor

NL

In deze bijsluiter wordt uitgelegd hoe u uw materiaal juist moet gebruiken. Er komen hierin slechts enkele technieken en toepassingen aan bod.

De waarschuwingen geven u bepaalde mogelijke gevaren aan rond het gebruik van uw materiaal, maar we kunnen hier uiteraard niet alles behelzen. Lees daarom de nieuwste uitgave van de aanvullende info op uw apparaat.

U bent zelf verantwoordelijk om met elke waarschuwing rekening te houden en uw materiaal juist te gebruiken. Elk verkeerd gebruik van dit materiaal zal aan de oorsprong liggen van bijkomende gevaren. Neem bij twijfel of onduidelijkheden contact op met Petzl.

1. Toepassingsveld

Persoonlijk beschermingsmiddel (PBM) tegen hoogtevallen.
Klasseën EN 362, 2004 klassen A/T (verankering in de fabriek vervaardigd uiteinde).
Karabiner met automatische vergrendeling voor activiteiten die een risico op een hoogteval inhouden.
Dit product mag niet méér belast worden dan toegelaten en mag niet gebruikt worden in situaties waarvoor het niet bedoeld is.

Verantwoordelijkheid

LET OP

De activiteiten die het gebruik van deze uitrusting vereisen, zijn van nature gevaarlijk.

U staat zelf in voor uw daden, beslissingen en veiligheid.

Voorradt u deze uitrusting gebruikt, moet u:

- Alle gebruiksinstructies lezen en begrijpen.
- Een aangepaste training volgen voor het gebruik van deze uitrusting.
- Zich vertrouwd maken met uw uitrusting, en de prestaties en beperkingen ervan leren kennen.
- De inherente risico's begrijpen en aanvaarden.

Het niet-respecteren van een van deze waarschuwingen kan leiden tot ernstige of dodelijke verwondingen.

Dit product mag enkel gebruikt worden door (personen die onder direct visueel toezicht staan van) bevoegde en beraden personen.

U staat zelf in voor uw daden, beslissingen en veiligheid, en neemt dan ook persoonlijk de gevolgen op zich. Indien u niet in staat bent om deze verantwoordelijkheid op u te nemen of de gebruiksinstructies niet goed begrepen hebt, gebruik deze uitrusting dan niet.

2. Terminologie van de onderdelen

(1) Body, (2) Snapper, (3) Klinknagels, (4) Ontgrendelingshendel, (5) Verbindingsoog met opening, (6) Tussenstuk, (7) Schroef, (8) Ring.
Voornaamste materialen: aluminium.

3. Check: te controleren punten

Uw veiligheid is afhankelijk van uw volledige uitrusting.

Petzl beveelt op zijn minst een grondige 12-maandelijkse controle door een bevoegd persoon aan (conform de geldende normen in uw land en de omstandigheden waarin u het product gebruikt). Let op: een intensiever gebruik kan ervoor zorgen dat u uw PBM vaker moet controleren. Leef de gebruiksgeregels na zoals vermeld op Petzl.com. Vermeld de resultaten op de fiche van uw PBM; type, model, gegevens van de fabrikant, serienummer of individueel nummer, data van fabricage, aankoop, eerste ingebruikname, volgende periodeke nazicht; gebrek, opmerkingen, naam en handtekening van de controleur.

Vóór elk gebruik

Kijk na op eventuele scheuren, vervormingen, corrosie (op de body, de klinknagels, de snapper, de ontgrendelingshendel, het tussenstuk, de schroef, de schroefdraad). Controleer of de snapper automatisch helemaal open en dicht gaat.

Controleer dat de schroef goed aangedraaid is (juiste plaatsing, geen spelling ...).

Tijdens het gebruik

Controleer dat de karabiner steeds in de richting van zijn lengteaas werkt. Controleer dat de karabiner vrij is van verankering/bewegst en dus niet geklemd kan zittten. Vermijd elke druk of wrijving die ontgrendeling van de snapper kan veroorzaken of de snapper en de ontgrendelingshendel kan beschadigen.

Het is belangrijk om regelmatig de staat van het product te controleren, alsook zijn verbandingen met de andere onderdelen van het systeem. Zorg ervoor dat alle elementen goed geplaatst zijn ten opzichte van elkaar.

4. Verenigbaarheid

Gelieve na te zien of dit product compatibel is met de andere elementen van het systeem in uw toepassing (compatibiliteit = een goede functionele interactie).

De elementen die u samen met uw karabiner gebruikt, moeten voldoen aan de normen die van kracht zijn in uw land (bv. energieabsorber EN 355).

5. Installatie

Kies een aangepaste plaats voor de installatie, zodat u het tussenstuk of de schroef niet kunt verliezen.

Zorg ervoor dat de ring op de schroef zit. Deze ring vormigt namelijk dat u de schroef verliest als hij niet goed vast zit. Neem contact op met de Petzl klantendienst indien de ring ontbreekt. Voor een juiste prestatie van uw apparaat moet de schroef juist geplaatst zijn en op de vermelde kracht aangespannen zijn. U kunt de aanspanningskracht enkel met een dynamometrische schroefcontroleur.

Controleer dat er geen spanning is ter hoogte van het tussenstuk. Het verbindingsoog met opening is enkel veilig als het tussenstuk gesloten is en de schroef volledig aangedraaid is. De MGO OPEN op een compleet andere manier belasten, is gevaarlijk en kan de weerstand ervan veranderen, bv. als de schroef niet goed vast zit. Het verbindingsoog met opening van de MGO OPEN moet voorbehouden worden voor het minder frequent los- en vastmaken.

6. Plaatsing van de karabiner

Een karabiner is niet onverwoestbaar.

Een karabiner biedt maximale weerstand op zijn lengteaas en met gesloten snapper. Een karabiner op een compleet andere manier belasten (bv. getoste belasting), is gevaarlijk en beperkt de weerstand ervan.

7. Extra informatie

Dit product is conform de verordening (EU) 2016/425 betreffende persoonlijke beschermingsmiddelen. De EU-conformiteitsverklaring is beschikbaar op Petzl.com.

Dit een veiligheidssysteem wordt de volhgoute bevestigd door de lengte van de karabiner. Er is een noodge reddingsmogelijkheid om snel te kunnen reageren bij eventuele moeilijkheden.

- De verankering van het systeem bevindt zich bij voorkeur boven de positie van de gebruiker en moet voldoen aan de vereisten van de norm EN 795 (minimale weerstand van 12 kN).

- Het veiligheidsysteem is het van essentieel belang dat u vóór elk gebruik nagaat dat er onder de gebruiker de nodige vrije ruimte is, zodat elke botsing met de grond of een hindernis bij een val vermeden wordt.

- Zorg voor de juiste positionering van het verankeringspunt om het risico op en de hoogte van een val te beperken.

- In een veiligheidsysteem is enkel het gebruik van een antivalgordel toegelaten als verbinding naar het lichaam.

- Er kan zich een gevaar voordoen tijdens het gebruik van meerdere uitrustingen waarbij de veiligheidsfunctie van een van de apparaten kan beïnvloed worden door de veiligheidsfunctie van een ander apparaat.

- LET OP: Gebruik/Verzorg zie erop toe dat uw producten niet schuren over ruwe oppervlakken of scherpe randen.

- De gebruikers moeten medisch geschikt zijn voor activiteiten op hoogte. LET OP: onbeveiligd hangen in een gordel kan ernstige fysiologische letsels of de dood veroorzaken.

- De gebruiksinstructies, bepaald in de bijsluiter van elke uitrusting geassocieerd met dit product, moeten worden gerepecteerd.

- De gebruiksinstructies moeten geleerd worden aan de gebruiker van deze uitrusting in de taal van het land van gebruik.

- Zorg ervoor dat de markeringen op het product goed leesbaar zijn.

Af schrijven:

LET OP: een uzonderlijk vooval kan u ertoe brengen het product af te schrijven na één enkel gebruik (type en intensiteit van gebruik, gebruiksomgeving; agressieve milieus, zeewater, scherpe randen, extreme temperaturen, chemische producten ...).

Een product moet worden afgeschreven wanneer:

- Het een belangrijke val of belasting heeft ondergaan.

- Het resultaat van de controles van het product geen voldoening geeft. U twijfelt aan de betrouwbaarheid ervan.

- U zijn volledige gebruikshistoriek niet kent.

- Het product in onbruik is geraakt (wijziging van de wetgeving, normen of technieken, onverenigbaarheid met de andere delen van de uitrusting ...).

- Het resultaat van de afgeschreven producten om een verder gebruik te vermijden.

Pictogrammen:

A. Onbepakte levensduur - **B**. Markering - **C**. Toegelaten temperatuur - **D**. Gebruiksvoorschriften - **E**. Reiniging - **F**. Droging - **G**. Berging/transport - **H**. Onderhoud - **I**. Veranderingen/restellingen (verboden buiten de Petzl ateliers, behalve voor vervangstukken) - **J**. Vragen/contact

3 jaar garantie

Voor fabricage- of materiaalfouten. Met uitzondering van: normale slijtage, oxidatie, veranderingen of aanpassingen, slechte berging, slecht onderhoud, nalatigheid of toepassingen waarvoor dit product niet bestemd is.

Waarschuwingsborden

1. Situatie die een dreigend risico op een ernstige of dodelijke verwonding inhoudt. 2. Blootstelling aan een mogelijk risico op een incident of verwonding. 3. Belangrijke informatie over de werking of de prestaties van uw product. 4. Niet compatibel met ander materiaal.

Markering en tracering

a. Conform de vereisten van de verordening betreffende PBMs. Erkend keuringsorganisme dat zich uitspreekt over het EU type-aanduiden - b. Nummer van de bevoegde instantie die de productie van dit PBM controleert - c. Tracerings- datamatrix - d. Weerstand - e. Serienummer

- f. Fabricagejaar - g. Fabricageaamda - h. Lotnummer - i. Individuele identificatie - j. Normen - k. Lees aandachtig de technische bijsluiter - l. Identificatie van het model - m. Adres van de fabrikant - n. Markering leverancier

DK

Brugsanvisningen indholder forklaringer på, hvordan udstyret anvendes korrekt. Kun enkelte anvendelser og teknikker er beskrevet.

Advarselsskiltene informerer dig om nogle potentielle risici, som er forbundet med anvendelsen af udstyret, men det er ulmüligt at beskrive dem alle. Du kan finde opdateringer og flere oplysninger på vores hjemmeside.

Er du selv ansvarlig for at tage højde for alle advarselrne og anvende udstyret korrekt. En forkert anvendelse af udstyret kan forårsage yderligere risici. Kontakt Petzl, hvis du er i tvivl eller har svært ved at forstå brugsanvisningen.

1. Anvendelsesområdet

Persnligt værnemiddel (PV) anvendt til faldskring.
EN 362: 2004 forbundelsesklasse A/T (forankring/terminal forbundelsesled, der er industrielt fremstillet).

Selvådnende karabin til aktiviteter med potentiel risiko for fald fra højder.

Produktet må ikke overbelastes eller bruges til andre formål end det, produktet er bestemt til.

Ansvar

ADVARSEL

De aktiviteter, som indebærer anvendelse af dette udstyr, er forbundet med risici og er dermed farlige.

Du er ansvarlig for dine egne handlinger, beslutninger og sikkerhed.

For anvendelse af dette udstyr, skal du:

- Læse og forstå alle instruktionerne i brugsanvisningen.
- Få specifik træning i korrekt anvendelse af udstyret.
- Blive bekendt med udstyret, dets ydeevne og begrænsninger.
- Zich vertrouwd maken met uw uitrusting, en de prestaties en beperkingen ervan leren kennen.
- De inherente risiko's begrípen en aanvaarden.

Manglende overholdelse af én eller flere af disse advarsler kan resultere i alvorlige kvæstelser eller dødsfald.

Udstyret bør kun benyttes af kompetente og erfarne personer, eller under direkte opsyn af en kompetent og erfaren person.

Du er ansvarlig for dine handlinger, beslutninger og sikkerhed, og du må påtage dig ansvaret for konsekvenserne heraf. Du må ikke bruge udstyret, hvis du ikke er i stand til at påtage dig dette ansvar, eller hvis du ikke forstår hele brugsanvisningen.

2. Fortegnelse over delene

(1) Ramme, (2) Rort, (3) Hængsler, (4) Låsearm, (5) Låseligt fastgørelsesulh, (6) Afstandsstykke, (7) Skrue, (8) O-ring.
Hovedmaterialer: aluminium.

3. Kontrolpunkter

Din sikkerhed afhænger af, at udstyret er fuldstændigt funktionsdygtigt.

Petzl anbefaler, at udstyret efterses indgående af en kompetent person mindst én gang hver 12. måned (i overensstemmelse med reglerne gældende i dit land og din anvendelse af produktet). Advarsel: Afhængig af brugsens omfang kan du være nødt til at kontrollere dit personale værnemiddel hyppigere. Fremgangsvejledet beskrevet på Petzl.com bør overholdes. Registrer resultaterne i logbogen for dit personale værnemiddel (PV): Udstyrstype, model, oplysninger om producenten, serienummer eller individuelt nummer, dato for fremstilling, køb og første brug, aktuelle tilstand, næste regelmæssige kontrolundersøgelse, fejl, bemærkninger, inspektørens navn og underskrift.

For enhver anvendelse

Kontrolter, at ramme, hængsler, port, låsearm, afstandsstykke, skrue og gevind er fri for revner, deformationer og korrosion. Kontrolter, at porten automatisk åbner og lukker helt. Kontrolter, at skruen er spændt ordentligt (korrekt monteret, ingen sår, osv.).

Under anvendelsen

Kontrolter, at karabinen altid belastes i længderetningen. Kontrolter, at karabinen bevæger sig frit i forankringen for at undgå, at den kommer i klemme. Undgå, at porten udsættes for pres eller slid, som kan medføre, at porten åbnes eller porten og låsearmen beskadiges. Det er vigtigt, at produktets tillidst og forbindelse til andet udstyr fra sikringsssystemet kontrolteres regelmæssigt. Kontrolter, at delene i udstyret sidder rigtigt i forhold til hinanden.

4. Kompatibilitet

Kontrolter, at produktet er forenligt med det øvrige udstyr fra sikringsssystemet for den valgte aktivitet (forenliged = de benyttede værnemidler fungerer godt indbyrdes).

Det udstyr, som anvendes sammen med forbundelsesledet, skal opfylde de gældende standarder i dit land (f.eks. EN 355 faldtæmper).

5. Samling

Samlingen bør gøres et sted, hvor du ikke kan tabe afstandsstykket eller skruen. Du skal sikre dig, at O-ringen sidder på skruen. O-ringen forhindrer skruen i at løsne sig, når skruen ikke er strammet korrekt. Kontakt Petzl kundeservice, hvis O-ringen mangler. For at sikre udstyrets ydeevne skal skruen monteres korrekt og være fastspændt efter det angivne tilspændingsmoment. Anvend en momentnøgler for at kontrollere, at det opnåede tilspændingsmoment er korrekt monteret og ikke for højt.

Kontrolter, at afstandsstykket ikke sidder løst. Det låselige fastgørelsesø er sikkert, når afstandsstykket er lukket og skruen er helt stram. At belaste MGO OPEN på andre måder, hvor f.eks. skruen er ufilstrækkeret, er farlig og kan reducere brudstyrken.

Det låselige fastgørelsesulh på MGO OPEN bør kun anvendes til semi-permanent installation (sådanne til- og frakoblinger).

6. Karabinens placering

En karabin er ikke ufejlbarlig.

Karabinens maksimumstyrke opnås ved at holde karabinen i dens længderetning og med lukket port. At belaste en karabin på andre måder, f.eks. når den belastes over en kant, er farligt og det kan begrænse brudstyrken.

7. Supplerende oplysninger

Dette produkt er i overensstemmelse med forordning (EU) 2016/425 om personlige værnemidler. EU-overensstemmelseserklæringen er tilgængelig på Petzl.com.

- I et faldskringssystem kan forbundelsesledets længde have betydning for faldlængden. Du skal have de nødvendige redningsmidler til rådighed og hurtigt kunne gribe ind, hvis der opstår vanskeligheder.

- Sikringsystemets ankerpunkt bør helst befinde sig over brugeren og skal være i overensstemmelse med EN 795 (minimumsbrudstyrke på 12 kN).

- I et faldskringssystem er det vigtigt at sikre sig, at der for enhver anvendelse er tilstrækkeligt rum under brugeren for at forhindre, at brugeren kolliderer med jorden eller en forhindring i tilfælde af fald.

- Sørg altid for, at ankerpunktet er placeret korrekt for at begrænse risici og faldlængden.

- En faldsikringssele er det eneste tilladte værnemiddel, som må bruges til at opfangne fald i et faldsikringsstykke.

- Hvis du opnår fare ved at bruge flere værnemidler, hvor det ene værnemiddels sikkerhedsfunktion påvirker det andet værnemiddels sikkerhedsfunktion.

- ADVARSEL - FARE: Du skal sikre dig, at udstyret ikke gælder mod slidende overflader eller skarpe kanter.

- Brugernes skal være erklærede raske og egned til aktiviteter i højden. ADVARSEL: At hænge bevægelsesudrustning i en sele kan medføre alvorlige fysiske skader eller i værste tilfælde døden.

- Instruktionerne i brugsanvisningen for hvert udstyr, som supplerer produktet, skal følges. Der skal vedlægges en brugsanvisning af produktet i det språk der tales i det land, hvor produktet anvendes.

- Kontrolter, at mærkningerne på produktet er læselige.

Kasseret af udstyr:

ADVARSEL: I særlige tilfælde kan du være nødsaget til at kassere produktet efter en enkelt anvendelse, afhængig af produktets type og anvendelsen af produktet, samt det miljø, hvori produktet anvendes (støvede miljø, havmiljø), eller som følge af skarpe kanter, ekstreme temperaturer, kemiske produkter, m.m.

Kassér også bilkøretøj, hvis:

- Det har været udsat for et stort fald eller belastning.

- Resultaterne af inspektionen ikke er tilfredsstillende. Du er i tvivl om produktets pålidelighed.

- Du ikke kender udstyrets tidligere anvendelse til fulde.

- Når udstyret vurderes som ikke længere anvendeligt (såm folge af ændringer i lovgivningen, standarder, teknikker eller inkompatibilitet med andet udstyr, osv.).

- Skål dig af med kasseret udstyr for at undgå yderligere anvendelse.

Piktogrammer:

A. Lovetids-ubegrænset - **B**. Mærkning - **C**. Tilladte temperaturer - **D**. Sædvanlige forholdelsesregler - **E**. Rensning - **F**. Tørring - **G**. Opbevaring/transport - **H**. Vedligeholdelse

- **I**. Endringer/reparationer (skal udføres af Petzl udtagen udsikning af reservedele) - **J**. Spørgsmål/kontakt

3-års garanti

Inndt alle defekter i materialer og fremstilling. Garantien dækker ikke: normal slitage, oxidering, ændringer udbeskrivet, forkert opbevaring, dårlig vedligeholdelse og anvendelser, som produktet ikke er bestemt til.

Advarselsskilt

1. Situation med overhængende risiko, som kan føre til dødsfald eller alvorlige kvæstelser. 2. Potentielle faresituation, som kan føre til mindre alvorlige kvæstelser. 3. Vigtig information om produktets funktion og ydeevne. 4. Inkompatibel.

Sporbarhed og mærkning

a. Opfylder kravene i PV-forordningen. Bemyndiget organ, som udfører EU-typeaproving - b. Identifikationsnummer for det bemyndigede organ, som kontrolerer produktionen af dette PV - c. Sporbarhed: datamatrix - d. Brudstyrke - e. Serienummer - f. Fremstillingsår - g. Fremstillingsmåned - h. Batchnummer - i. Individuel reference - j. Standarder - k. Læs brugsanvisningen grundigt - l. Modelreference - m. Producentens adresse - n. Leverandørmærkning

SE

Dessa instruktioner förklarar hur du använder din utrustning korrekt. Endast vissa tekniker och användningsområden är beskrivna.

Varningssymbolerna ger information om några potentiella risker relaterade till användning av utrustningen, det är omöjligt att beskriva alla. Gå in på Petzl.com för uppdateringar och ytterligare information.

Du är själv ansvarig för att beakta våra varning och använda utrustningen korrekt. Felanvändning av denna utrustning skapar ytterligare faror. Kontakta Petzl om du är osäker på eller har svårt att förstå dessa instruktioner.

1. Användningsområden

Persnlig skyddsutrustning (PPE) som används vid risk för fall från hög höjd.

EN 362: 2004 klasser A/T Karbin (ankar/änkarbiner).

Karbin med automatisk låsning tillverkad för aktiviteter med risk för fall från höjder.

Denna produkt får inte belastas över sin hållfasthetsgräns eller användas till ändamål den inte är avsedd för.

Ansvar

VARNING

Aktiviteter där användning av utrustning används är alltid riskfyllda. Du ansvarar själv för dina egna handlingar, dina beslut och din säkerhet.

Innan du använder denna utrustning måste du:

- läsa och förstå samtliga användningsinstruktioner
- få särskild övning i hur utrustningen ska användas
- lära känna utrustningens egenskaper och begränsningar
- förstå och godta befintliga risker.

Om dessa varningar ignoreras kan det medföra allvariga skador eller dödsfall.

Denna produkt får endast användas av kompetenta och ansvarfulla personer eller av personer som övervakas av en kompetent och ansvarfull person.

Du ansvarar själv för dina egna handlingar, dina beslut och din säkerhet och är medveten om konsekvenserna av denna. Använd inte produkten om du inte kan eller har möjlighet att ta detta ansvar eller denna risk, eller inte förstår någon av dessa instruktioner.

2. Utrustningens delar

(1) Ram, (2) Grind, (3) Nitär, (4) Öppningsspåk, (5) Infästningshål med grind, (6) Avståndsbricka, (7) Skru, (8) O-ring.
Huvudsakligt material: aluminium.

3. Inspektion och punkter att kontrollera

Din säkerhet är beroende av skicket på din utrustning.

Petzl rekommenderar en utförlig inspektion utförd av en kompetent person minst var 12:e månad (beroende på aktuell lagstiftning i det land där utrustningen används samt under vilka förhållanden den används). VARNING: Din frekvens på inspektioner kan påverka ditt behov av att inspektera din personliga skyddsutrustning (PPE) mer frekvent. Följ anvisningarna beskrivna på Petzl.com. Dokumentera resultaten i formuläret för PPE-inspektion: typ, modell, tillverkarens kontaktuppgifter, serienummer eller individuellt nummer, datum för tillverkning, infkö, första användning och nästa kontroll samt problem, kommentarer, kontrollantens namn och signatur.

Fåre varje användningstillfälle

Kontrollera att det inte finns några sprickor, deformationer eller rost (på ramen, nitär, grinden, öppningsspåken, avståndsbrickan, skruv samt trådar). Kontrollera att grinden öppnas och stängs automatiskt och fullständig.

Kontrollera att skruven är ordentligt åtdragen (korrekt montering, avsaknad av plåp osv.).

Under användning

Kontrollera att karbinen alltid belastas längs huvudaxeln. Kontrollera att karbinen rör sig fritt i ankare för att undvika att den fastnar. Undvik tryck eller skav som kan låsa upp grinden eller skada grinden samt öppningsspåken.

Det är viktigt att regelbundet kontrollera produktens skick och dess förbindelsepunkter med andra delar i utrustningen. Se till att de olika delarna i utrustningen är korrekt placerade i förhållande till varandra.

4. Kompatibilitet

Kontrollera att denna produkt är kompatibel med andra delar i det system som används (kompatibel = fungera bra ihop).

Utrustning som används tillsammans med karbinen måste följa de standarder som finns i det land den används (t.ex. EN 355 faldtämper).

5. Montering

Utför monteringen på en lämplig plats där du inte riskerar att tappa bort avståndsbrickan eller skruven.

Se till att O-ringen sitter på skruven. Denna O-ring hindrar skruven från att lossna ifall skruven skulle bli korrekt åtdragen. Kontrollera att Petzls kul sitter på skruven. För att utrustningen ska fungera som den ska måste skruven monteras korrekt och dras åt till angivet vidmoment. Det enda sättet att kontrollera korrekt vidmoment är att använda en momentnyckel.

Kontrollera att det inte finns något glapp i avståndsbrickan. Infästningshål med grinden är också korrekt åtdragen för att säkerställa att produktens skick och dess förbindelsepunkter med andra delar i utrustningen är korrekt placerade i förhållande till varandra.

FI

Näissä käyttöohjeissa kerrotaan, miten varusteta käytetään oikein. Vain jotkin teknikat ja käyttötavat on esitelty.

Varoituslomat antavat tietoa joistakin varusteiden käyttöön liittyvistä vaaroista, mutta on mahdollista määntä niitä kukaan. Tarkista päivitykset ja lisäedot osoitteesta Petzl.com. Oikea vastaus on se, että huomaat varusteeksi ja käyttä varusteta oikein. Tämän varusteen väärinkäyttö lisää vaaratilanteiden mahdollisuutta. Ota yhteyttä Petzlin, jos olet epävarma joistakin asiasta tai jos et täysin ymmärrä näitä ohjeita.

1. Käyttötarkoitus

Korkealta putoumaisesta suojaukseen käytettävä henkilökohtainen suojaruoste (henkilönsuojelu). EN 362: 2004 -kiinnitin, luokan A/T (anchor/manufactured termination = ankuri/vaivmistettu päätöskönnel). Kiinnitin automaattisella lukituksenla, suunniteltu aktiiviteittihin, joissa on korkealta putoumisen vaara.

Tätä tuotetta ei saa kuormittaa yli sen kestopöyvän, eikä sitä saa käyttää mihinkään muuhun tarkoitukseen kuin siihen, mihin se on suunniteltu.

Vastuu

VAROITUS

Toiminta, jossa tätä varustetta käytetään, on luonteeltaan vaarallista. Olet vastuussa omista teoistasi, päätöksistäsi ja turvallisuudestasi.

Ennen tämän varusten käyttämistä sinun pitää: – lukea ja ymmärtää kaikki käyttöohjeet – harrkassa sen käyttöä varten enkoiskouluutus – tutustua sen käyttöolosuhteisiin ja rajoituksiin – ymmärtää ja hyväksyä tähn liittyvät riskit.

Näiden varoitusten huomiotta jättäminen saattaa johtaa vakavaan loukkautumiseen tai kuolemaan.

Tätä tuotetta saavat käyttää vain pätevät ja vastuulliset henkilöt tai henkilöt, jotka ovat pätevän ja vastuullisen henkilön välittömän valvonnan ja sillämpiäidin alaisia. Olet vastuussa omista teoistasi, päätöksistäsi sekä turvallisuudestasi ja kannat vastuun tekojesi seurauksista. Jos et ole kokeneita tai oikeutettu ottamaan tätä vastuuta tai et ymmärrä täysin näitä ohjeita, älä käytä tätä varusteta.

2. Osaluettelo

(1) Ruukko, (2) Portti, (3) Niitit, (4) Avauspuvi, (5) Portillinen kiinnitysreikä, (6) Välikappale, (7) Ruuvi, (8) Tiivistsengas. Päämateriaalit: alumiini.

3. Tarkastuskohteet

Varusteettesti luotelevuissa vaikuttaa turvallisuuteesi.

Petzi suosittelee, että asiantuntija tarkastaa varukset perusteellisesti vähintään kerran vuodessa (riippuen käyttämän säädöksistä sekä käyttöolosuhteista). VAROITUS: käytn rasittavuudesta riippuen voi olla tarpeen tarkastaa henkilönsuojaimesi tätä useammin. Noudata osoitteesta Petzl.com annettuja ohjeita. Kirjaa tulokset henkilönsuojaimen tarkastuslomapakkeen: tyyppi, malli, valmistajn yhteyshenkilöt, sarja- tai yksilönnumero - numero, oston, ensmmäisen käyttökäytön ja seuraavan määräaikais tarkastuksen päivämäärät; ongelmat, kommentit, tarkastajan nimi ja allekirjoitus.

Ennen jokaista käyttöä

Varusta, ettei rungossa, niiteissä, portissa, avausvuvissa, välikappaleessa, ruuvissa tai kierreissä ole halkemia, vääntymä tai syöpmisijäkä. Varmista, että portti aukeaa ja sulkeutuu automaattisesti ja kokonaan. Varmista, että ruuvi on pitävästi ja tiukasti kiinni (oikea asennus, ei välystä...).

Käytön aikana

Varmista, että sulurengas kuormittuu aina pituussuuntaan. Varmista, että kiinnitin liikkuu vapaasti ankuruissa, jotta vältyt jumittamistilanteelta. Vältä painetta tai hierintymiä, joka voisä aiheuttaa portin tai vahingoittaa porttia tai avausvuvia. Tuotteen kunto ja kiinnittymisen järjestelmän munin ohin on tärkeää tarkastaa säännöllin välein. Varmista, että kaikki varukset ovat oikeassa asennossa toisinsa nähden.

4. Yhteensopivuus

Varmista, että tuote on yhteensopiva muiden järjestelmäsi osien kanssa (yhteensopivuus = hyvä toimivuus yhdessä käytttynä).

Kiinnittimen kanssa käytettävien varusteiden tulee noudattaa kunkin maan sen heksisiä standardeja (esim. EN 365 -nykäysvarmennin).

5. Kiinnittäminen

Kiinnittä tuote sellaisessa paikassa, jossa voit vältyä välikappaleen tai ruuvin kadottamiselta. Varmista, että tiivistsengas on paikallaan ruuvissa. Tiivistsengas estää ruuvia löystymästä, mikää sitä ei ole kiristetty kunnolla. Mikä tiivistsengas on hävinnyt, ota yhteyttä Petzlin asiakaspalveluun.

Varusten asianmukainen suorituskyvyn varmistamiseksi ruuvin pitää asentaa oikein ja kiristää ilmoitettuan momenttiin. Ainoastaan momenttivaimella pystytään varmistamaan, että kiinnitysmomentti on oikea.

Varmista ettei välikappale ole löysää. Portillinen kiinnitysreikä on turvallinen vain silloin, kun kiinnittimen on kiinni ja ruuvi on lopullisesti kiristetty. MGO OPENn kiinnittämen muulla tavoin (esim. ruuvi huonosti kiristettynä) on vaarallista ja voi heikentää sen lujuutta. MGO OPENn portillista kiinnitysreikä tulisi käyttää vain puolitimennä asennukseen (ei toistuvaan kiinnittämiseen ja irrottamiseen).

6. Sulkurenkiaan asento

Sulkurengas ei ole rikkoutunut.

Sulkurengas on vahvin pituussuuntaan kuormitettuna ja portti sallistaa. Kiinnittimen kuormittaminen milään muulla tavoin (esim. pötkoitän) on vaarallista ja heikentää sen lujuutta.

7. Lisätietoa

Tämä tuote täyttää henkilönsuojajnsetusen (EU) 2016/425 vaatimukset. EU-vaatustenmmukaisuusvaakuus on saatavilla osoitteesta Petzl.com.

- Putoumisen pysäyttämässä järjestelmässä kiinnittimen pituus vaikuttaa putoumasmatkaan. - Sinulla on oltava pelastussuunnitelma ja neoposti toteutettavat pelastuskeinot sitä varalta, että varusteiden kalteen aikana ilmaantuu ongelma.

- Järjestelmän ankkuripisteen tulee mieluiten sijaita käyttäjän ympäröellä, ja sen tulee täyttää EN

795 -standardin vaatimukset (12 kn:n minimikestävyys).

- Putoumisen pysäyttämässä järjestelmässä kiinnittimen pituus vaikuttaa putoumasmatkaan. - Sinulla on oltava pelastussuunnitelma ja neoposti toteutettavat pelastuskeinot sitä varalta, että varusteiden kalteen aikana ilmaantuu ongelma.

- Järjestelmän ankkuripisteen tulee mieluiten sijaita käyttäjän ympäröellä, ja sen tulee täyttää EN 795 -standardin vaatimukset (12 kn:n minimikestävyys).

- Putoumisen pysäyttämässä järjestelmässä kiinnittimen pituus vaikuttaa putoumasmatkaan. - Sinulla on oltava pelastussuunnitelma ja neoposti toteutettavat pelastuskeinot sitä varalta, että varusteiden kalteen aikana ilmaantuu ongelma.

VAROITUS – VAARA: Varmista, etteivät tuotteen piteessä hankaamaan kuluttavia tai teräviä piteitä vastaa. - Käyttäjien työvä soveltaa lääketieteellisen kuntensa puolesta toimiaan korkealla. VAROITUS: pitkäaikainen valjaiden varassa roikkuminen saattaa johtaa vakavaan loukkautumiseen tai kuolemaan.

- Kaikkien tämän tuotteen kanssa käytettävien varusteiden tuotekohtaisia käyttöohjeita on noudatettava. - Tämän varusten käyttäjille on annettava käyttöohjeet sen maan kielell, jossa varustetta käytetään.

- Varmista, että tuote on tarkoin merkintät otttav luotelevuissa.

Milöin varukset poistetaan käytöstä. VAROITUS: pokkeustapauksissa saattaa joutua poistamaan tuotteen käytöstä yhden ainoan käyttökerran jälkeen. Tämä riippuu käytön rastavuudesta ja käyttöolosuhteista (ankarat olosuhteet, meriympäristö, terävät runaat, äärimmäiset lämpötilat, kemikaalit tms.).

Tuote on postettava käytöstä, kun: - se on altistunut rajulle pötköutkselle tai raskaille kuormitukselle - se ei läpäise tarkastusta tai sinulla on pienien epyläsien sen luotelevuudestä - et tunne sen käyttöhistoriata täysin

- se vahingoitetaan lainsäänän, standardin, teknikoiden tms. muuttumisen vuoksi tai se ei enää ole yhteensopiva muiden varusteiden kanssa.

Käyttö

A. Rajoittamaton käyttö - B. Merkinnät - C. Hyväksytyt käyttölämpötilat - D. Käytön varoitomet - E. Puhdistus - F. Kuivaaminen - G. Säilytys/kuljetus - H. Huolto - I. Muutokset/kojaukset (kielety muiden kuin Petzlin toimesta, ei koske varaosaia) - J. Kysymykset/ yhteydenotto

3 vuoden takuu

Kattaa kaikki materiaali- ja valmistusväit. Takuuseen eivät kuulu normaali kuluminen, haponnutuminen, varusteiden tehdyt muutokset, virheellisen säilytys, huono huoltaminen ja välinpitämättömyyden tai sellaisen käyttön aiheuttamat vauriot, join tuotetta ei ole suunniteltu.

Varoitussymbolit

1. Tilanne, jossa on vakava loukkautumisen tai kuoleman vaara. 2. Onnettomuus- tai loukkautumisvaara. 3. Tärkeää tietoa tuotteen toiminnasta tai suorituskyvystä. 4. Tuotteen yhteensopimattomuus.

Jäljitettävys ja merkinnät

a. Vastaa henkilönsuojaimelle asetettuja vaatimuksia. EU-tyyppitarkastuksen suorittajaksi ilmoitetut laitos - b. Tämän henkilönsuojaimen tuotannon valvokäsi ilmoitettun laitoksen tunnistnumero - c. Jäljitettävys: lietomaritä - d. Lujuus - e. Sarjanumero - f. Valmistusvuosi - g. Valmistuskuukausi - h. Erännumero - i. Yksilöllinen tunniste - j. Standardit - k. Lue käyttöohjeet huolellisesti - l. Mallin tunnistekoodi - m. Valmistajan osoite - n. Toimittajan merkinnät

NO

Denne bruksanvisningen forklarer hvordan du bruker utstyret på korrekt måte. Kun enkelte teknikker og bruksmetoder er beskrevet. Advarselssymbolene gir informasjon om enkelte potensielle farer som er forbundet med bruk av utstyret, men det er vanlig å beskrive alle potensielle farer. Oppdateringer og oppdateringer er beskrevet her.

Du selv ansvarlig for å forstå og ta hensyn til disse advarelsene, og for å bruke utstyret på korrekt måte. Føll bruk av utstyret vil medføre ytterligere risiko. Kontakt Petzl dersom du er i tvil, eller dersom du ikke forstår disse bruksanvisningene.

1. Bruksområde

Personlig vernerustyr (PVU) for beskyttelse mot fall fra høyden.

EN 362: 2004 koblingsstyrke klasse A/T (forankring/produsert endestykke).

Selvvidende karabiner utviklet for aktiviteter der det er risiko for fall fra høyden.

Produktet må ikke brukes utover dets begrensninger eller i andre situasjoner som det ikke er beregnet for.

Ansvar

ADVARSEL

Dette produktet er kun involvert bruk av dette produktet, er farlige.

Du er selv ansvarlig for dine egne handlinger og avgjørelser, og din egen sikkerhet.

For du tar i bruk utstyret, må du:

- Lese og forstå alle bruksanvisningene.

- Sørg for å få spesifikk opplering i hvordan produktet skal brukes.

- Gjøre deg kjent med produktets muligheter og begrensninger.

- forstå og akseptere risikoen i aktiviteter som involverer bruk av produktet.

Manglende respekt for bare ett av disse punktene kan medføre alvorlig personskade eller død.

Dette produktet skal kun brukes av kompetente og ansvarlige personer, eller under direkte tilsyn av en kompetent og ansvarlig person.

Du er selv ansvarlig for dine egne handlinger, avgjørelser og din egen sikkerhet, og du tar selv på deg ansvaret for dette. Dersom du ikke er i stand til å ta på deg dette ansvaret eller dersom du ikke forstår bruksanvisningene, skal du ikke bruke utstyret.

2. Liste over deler

(1) Ramme, (2) Port, (3) Bolter, (4) Presslås, (5) Låsbart tikoblingshull, (6) Foring, (7) Skruer, (8) O-ring.

Hovedmaterialer: aluminium.

3. Kontrollpunkter

Den sikkerhet avhenger av at utstyret du bruker er i god stand.

Petzi anbefaler at en grundig kontroll blir gjort av en kompetent person minst en gang årlig (tilsvarende av gjeldende regelverk i ditt land og hvordan du bruker utstyret). ADVARSEL:

Avhengig av brukstienestet bør du vurdre å utføre inspeksjon av ditt PVU oftere. Folg prosedyrene som er beskrevet på Petzl.com. For resultatene inn i et PVU-kontrollsjema: utstyrstype, modell, navn og kontaktinformasjon på produsent, serie- eller uniknummer, datoer: produktsdato, kjepsdato, dato for nr produkt ble tatt i bruk, dato for neste periodiske kontroll: problemr, kommentarer, kontrollørens navn og signatur.

Før bruk

Kontroller at det ikke er sprekker, deformasjon eller korrosjon på rammen, boltene, porten, presselåsen, foringen, skruer og gjengene. Kontroller at porten kan åpnes, og at den lukkes helt igjen automatisk.

Sørg for at skruen er tilstrekkelig strammet (at den er korrekt moment, at det ikke er slark osv.).

Under bruk

Påse at karabineren alltid belastes i lengderetningen. Påse at karabineren beveger seg fritt i ankeret for å unngå at den havner i klem. Unngå pres og friksjon mot porten utenfra som kan åpne eller skade den eller presselåsen.

Det er viktig å jevnlig kontrollere at produktet fungerer som det skal, og at produktets koblinger eller sementer i systemet fungerer. Forsikre deg om at alle elementene er riktig posisjonert i forhold til hverandre.

4. Kompatibilitet

Kontroller at produktet er kompatible med de andre elementene i systemet (kompatibelt = at produktet fungerer som det skal sammen med de andre elementene).

Utstyr som brukes sammen med koblingsstyrket må være godkjent i henhold til standarder som gjelder i ditt land (f.eks. fallepnerer som er godkjente i henhold til EN 365).

5. Montering

Monterer bør gjøres på et sted der du ikke kan miste foringen eller skruen.

Sørg for at O-ringene er i bruk på skruen. Denne O-ringen holder skruen i å løse utslitket dersom skruen ikke er strammet korrekt. Kontakt Petzl kundeservice dersom O-ringen mangler.

Påse at produktet fungerer optimalt må skruen være korrekt montert og strammet med det momentet som er oppgitt. Bruk å momentkølle at den eneste måten å skade å skruen blir strammet med riktig moment.

Forsikre deg om at det ikke er slark i avstandsstykket. Det løsbare tikoblingshullet er klart til bruk kun før foringen er lukket og skruen er strammet helt. Belastning av MGO OPEN på andre steder (f.eks. når skruen ikke er strammet til) er farlig og kan redusere brudestyrket. Det løsbare tikoblingshullet på MGO OPEN bør kun brukes i semi-permanente tikoblinger (ikke jevnlig av- og påkobling).

6. Plassering av karabineren

En karabiner tåler ikke alt og kan bli overdelt.

En karabiner har størst brudestyrke når den belastes i lengderetningen i lukket tilstand. Belastning av en karabiner i andre retninger (f.ks. når den ligger over en kant) er farlig og reduserer brudestyrken.

7. Tilleggsinformasjon

Denne produktet er godkjent i henhold til kravene i EU-regulativ 2016/425 for personlig vernerustyr, EU-samsvarserklæringen er tilgjengelig på Petzl.com.

- I falloppangeret system vil lengden på koblingsstyrket påvirke fallengden.

- Når du bruker dette utstyret, må du ha en redningsplan og mulighet til å iverksette denne raskt.

- Systemets forankringspunkt bør fortrinnsvis være over posisjonen til brukeren og bør være i henhold til kravene i EN 795 (brudestyrke på minimum 12 kN).

- Ved bruk av fallskingsystemer må det alltid være tilstrekkelig klaring under brukeren for å unngå sammenstøt med bakken eller andre strukturer ved et eventuelt fall.

- Sørg for at forankringen er korrekt plassert for å redusere risikoen for, og lengden på, et eventuelt fall.

- Kun godkjente fallingsfisser skal brukes i et falloppangende system.

- Ved bruk av flere utstyr samtidig kan farlige situasjoner oppstå dersom sikkerhetsfunksjonen i ett utstyr påvirker sikkerhetsfunksjonen på annet utstyr.

- ADVARSEL - FARE: Påse at produktet ikke gnisser mot materialer med slippefekt eller skarpe kanter.

Bruk må være i medisinsk forsvarlig stand til å drive med aktivitet i høyden. ADVARSEL: Det å henge ulybeveglig i en sele kan medføre personskade eller død.

- Bruksanvisningene for alt utstyr som brukes sammen med dette produktet, må følges.

- Bruksanvisningene må levers på språk som benyttes i brukslandet.

- Påse at produktets merking er synlig og leselig.

ADVARSEL: Spesielle hendelser kan begrense produktets levetid til kun én gangs bruk, avhengig av type bruk, hvor ofte det brukes og miljøet det settes for. Eksempler på dette er eksponering for barkit klima, saltvann, skarpe kanter, ekstreme temperaturer, kjemiske produkter osv.

Et produkt må kasseres når:

- Det har tatt et kraftig fall eller stor belastning.

- Det ikke blir godkjent i kontroll, eller du er i tvil om det er pålitelig.

- Du ikke kjenner produktets fullstendige historie.

- Det blir forurettet på grunn av utvasking og ending av lotvekter, standarder, bruksteknikker, og når det blir inkompatibelt med annet utstyr osv.

Destruer disse produktene for å hindre videre bruk.

Symboler:

A. Ubegrenset levetid - B. Merking - C. Temperaturbegrensninger - D. Forholdstregler for bruk - E. Rengjøring - F. Torking - G. Oppbevaring/transport - H. Vedlikehold - I. Modifisering/reparasjoner (som ikke er godkjent av Petzi er forbudt, med unntak av utbyttbare deler) - J. Spørsmål/kontakt oss

3 års garanti

På alle materialer feil og fabrikksjonsfeil. Følgende dekkes ikke av garantien: normal slitasje, ubegjenselig bruk, feil bruk eller modifikasjoner, feil lagring, dårlig vedlikehold eller annen bruk enn det produktet er beregnet for.

Advarelssymboler

1. Situasjonen skaper omhengende fare for alvorlig personskade eller død. 2. Eksponering for potensielt livlige eller personskade. 3. Viktig informasjon om produktets funksjon og vikemåte. 4. Utstyret er ikke kompatibel.

Sporbarhet og merking

Er godkjent i henhold til PVU-direktivet. Teknisk kontrollorgan som utfører EU-tyypegodkjenning for EU-tilpassede PVU. Nummer på det teknisk kontrollorganet som godkjenner produktsjonsprosessen av dette PVU - c. Sporbarhet: identifikasjonsmåte - d. Stykke - e. Serienumer - f. Produktionsår - g. Produktionsmåned - h. Batch-nummer - i. Individuelle identifikasjonsnummer - j. Standarder - k. Les bruksanvisningen grundig - l. Modellidentifikasjon - m. Produsentens adresse - n. Leverandørs merking

PL

Niniejsza instrukcja przedstawia prawidłowy sposób używania naszego sprzętu. Zaprezentowane zostały niektóre techniki i sposoby uzycia.

Symbolne trzeci ostrzegają przed niektórymi niebezpieczstwami związanymi z uzywaniem naszego sprzętu, ale nie jest możliwe wymienienie wszystkich zagrożeń. Należy sprawdzić także aktualną wersję dostępną informacji na Petzl.com.

Użytkownik ponosi odpowiedzialność za stosowanie się do każdego ostrzeżenia oraz do prawidłowego używania swojego sprzętu. Każde złe uzycie tego sprzętu będzie prowadzić do powstania dodatkowych zagrożeń. W razie wątpliwości lub trudności zrozumieniu instrukcji należy się skontaktować z Petzi.

1. Zastosowanie

Środek Ochrony Indywidualnej (ŚOI) chroniący przed upadkiem z wysokości.

Lącznik EN 362: 2004 klasy A/T (stanowisko/zakończenie fabryczne).

Karabinek z automatycznym systemem blokowania przeznaczony do zastosowań, w których występuje ryzyko upadku z wysokości.

Produkt nie może być poddawany obciążeniom przekraczającym jego wytrzymałość oraz stosowany do innych celów niż te, do których został przewidziany.

Odpowiedzialność

UWAGA

Wszelkie działania wymagające użycia tego produktu są z samej swej natury niebezpieczne.

Użytkownik ponosi odpowiedzialność za swoje działania, decyze i bezpieczeństwo.

Przed użyciem produktu należy:

- Przeczytać i zrozumieć wszystkie instrukcje użytkownika.

- Zgodzić się na warunki dostawcy lub producenta lub prawidłowego używania tego produktu.

- Zapoznać się z produktem, z jego parametrami i ograniczeniami.

- Zrozumieć i zaakceptować potencjalne niebezpieczeństwo.

Nieprzestrażenie lub złewkazanie kregowólek z powyższych ostrzeżeń może prowadzić do poważnych uszkodzeń ciała lub o śmierci.

Produkt ten może być używany jedynie przez osoby kompetentne i odpowiedzialne lub pod bezpośrednią kontrolą takich osób.

Użytkownik ponosi odpowiedzialność za swoje działania, decyze, bezpieczeństwo i odpowiada za konsekwencje. Jeżeli nie zamierza lub nie jest w stanie takiej odpowiedzialności i ryzyka podjąć, nie zrozumiał instrukcji użytkownika, nie powinien posługiwać się tym sprzętem.

2. Oznaczenia części

(1) Korpus, (2) Ramie, (3) Nity, (4) Dźwignia do odblokowania, (5) Otwierany otwór do wpinania, (6) Poprzeczka, (7) Śruba, (8) Uszczelka.

Materiały podstawowe: aluminium.

3. Kontrola, miejsca do sprawdzenia

Wasze bezpieczeństwo jest związane z niezawodnością sprzętu.

Twój zalca przeprowadzanie dogłębnej kontroli przynajmniej raz na 12 miesięcy, przez osobę kompetentną (w zależności od prowadzawstwa w waszym kraju oraz waszych warunków użytkowania). Uwaga: przy intensywnym użytkowaniu należy częściej wykonywać kontrole waszego ŚOI. Należy przestrzegać procedur opisanych na Petzl.com. Na karcie kontrolnej waszego sprzętu należy wpisać nazwę, datę, tryb, rodzaj i adres producenta lub dostawcy, numer seryjny lub indywidualny, datę produkcji, zakupu, pierwszego użycia, następnych kontroli, wady, uwagi, nazwisko i podpis kontrolcy.

Przed każdym użyciem

Sprawdź brak śladów deformacji, pęknięć, korozji (korpus, nity, ramie, dźwignia do odblokowania, poprzeczka, śruba, gwint). Sprawdzaj otwarcie i całkowite, automatyczne, zamknięcie ramienia. Sprawdzaj odkrocienie ruczy (prawidłowe założenie, brak luzu itd.).

JP

本書では、製品の正しい使用方法を説明しています。技術や使用方法については、いくつかの例のみを掲載しています。

製品の使用に関連する危険については、警告のマークが付いています。ただし、製品の使用に関連する危険の全てをここに網羅することはできません。最新の情報や、その他の補足情報等はPetzl.comで参照できますので、定期的に確認してください。

警告および注意事項に留意し、製品を正しく使用する事は、ユーザーの責任です。本製品の誤った使用は危険を増加させます。疑問点や不明な点は（株）アルテリア（TEL 04-2968-3733）にご相談ください。

1.用途

本製品は墜落からの保護を目的として使用する個人用保護具（PPE）です。コネクター EN 362:2004 class A/T (anchor/termination) 適合。高所から墜落する危険を伴う活動のためにデザインされた自動ロックリングカラビナです。

本製品の限界を超えるような使用をしないでください。また、本来の用途以外での使用はしないでください。

責任

警告

この製品を使用する活動には危険が伴います。ユーザー各自が自身の行為、判断、および安全の確保についてその責任を負うこととします。

使用前に必ず:

- 取扱説明書をよく読み、理解してください
- この製品を正しく使用するための適切な指導を受けてください
- この製品の機能とその限界について理解してください
- この製品を使用する活動に伴う危険について理解してください

これらの注意事項を無視または軽視すると、重度の傷害や死につながる場合があります。

この製品は使用方法を熟知している責任能力のある人、あるいはそれらの人から目の届く範囲で直接指導を受けられる人のみ使用してください。

ユーザー各自が自身の行為、判断、および安全の確保について責任を負い、またそれによって生じる結果についても責任を負うこととします。各自で責任がとれない場合や、その立場にない場合、また取扱説明書の内容を理解できない場合は、この製品を使用しないでください。

2.各部の名称

(1) フレーム、(2) ゲート、(3) リベット、(4) ロック解除用レバー、(5) ゲート付アタッチメントホール、(6) スペーサー、(7) スクリュー、(8) Oリング
主な素材: アルミニウム

3.点検のポイント

器具の状態は、ユーザーの安全に大きく関係します。

ペツルは、十分な知識を持つ適任者による詳細点検を、少なくとも12ヶ月ごとに行うことをお勧めします（国や地域における法規や、使用状態によっても変わります）。警告: 使用頻度によっては、より頻繁に個人用保護具（PPE）を点検する必要があります。Petzl.comで説明されている方法に従って点検してください。個人用保護具（PPE）の点検結果を点検フォームに記録してください: 種類、モデル、製造者の連絡先、個別番号、製造日、購入日、初回使用時の日付、次回点検予定日、問題点、コメント、点検者の名前および署名。

毎回、使用前に

亀裂や変形、腐食がないことを確認してください（フレーム、リベット、ゲート、ロック解除用レバー、スペーサー、スクリューおよびねじ山）。ゲートを開けることができ、また放すと自動で完全に閉じることを確認してください。

ネジがしっかりと締まっていることを確認してください（正しく取り付けられ、ゆるみがないこと等）。

使用中の注意点

常にカラビナの縦軸に沿って荷重がかかっていることを確認してください。ひっかかりを防止するため、支点によりカラビナの動きが妨げられていないことを確認してください。何かに押し付けられたりこすれたりすることによって、ゲートが開いたり、ゲートおよびロック解除用レバーが損傷したりしないように注意してください。

この製品および併用する器具（連結している場合は連結部を含む）に常に注意を払い、状態を確認してください。全ての構成器具が正しくセットされていることを確認してください。

4.適合性

この製品がシステムの中のその他の器具と併用できることを確認してください（併用できる = 相互の機能を妨げない）。コネクターと併用する器具は、使用する国における最新の規格に適合していなければなりません（例: ヨーロッパにおけるエネルギーアプナーの規格 EN 355 等）。

5.取り付け方法

取り付け作業は、スペーサーやスクリューを紛失することのない場所で行ってください。

スクリューに Oリングが付いていることを確認してください。この Oリングは、スクリューが適切に締められていない場合に、スクリューがゆるむのを抑える働きをします。Oリングが付いていない場合は、（株）アルテリアにご相談ください。

器具が正しく機能するには、ネジを正しく取り付け、指定のトルクで締める必要があります。トルクレンチの使用によってのみ、トルク値が正しいことを確認することができます。

スペーサーにゆるみがないことを確認してください。ゲート付アタッチメントホールは、スペーサーが閉じ、スクリューが完全に締められている状態でのみ、安全に使用することができます。それ以外の状態（例: スクリューが適切に締められていない）で MGO OPEN に荷重がかかると危険です。強度が低下する可能性があります。MGO OPEN のゲート付アタッチメントホールは、長期間セットする場合にのみ使用してください（頻繁な取り付けおよび取り外しは行わないでください）。

6.カラビナの位置と向き

カラビナは破断する可能性があります。

カラビナは、ゲートが閉じ、縦軸方向に正しく荷重がかかったときに最大の強度があります。それ以外の状態（例: この力がかかると状態）でカラビナに荷重がかかると強度が低下するため危険です。

7.補足情報

本製品は個人用保護具に関する規則 (EU) 2016/425 に適合しています。EU 適合宣言書は Petzl.com で確認できます。

- フォールアレストシステムでは、コネクターの長さも墜落距離に影響します

- ユーザーは、この製品の使用中に問題が生じた際にすみやかに対処できるように、レスキュープランとそれが必要となる装備をあらかじめ用意しておく必要があります

- システム用のアンカーは、ユーザーの体より上となるようにしてください。アンカーは、最低でも 12 kN の強度を持ち、EN 795 の要求事項を満たしていなければなりません

- フォールアレストシステムでは、墜落した際に地面や障害物に衝突することがないように、毎回使用前に十分なクリアランスがユーザーの下に確保されていることを確認する必要があります

- 墜落距離を短くし、危険を少なくするため、アンカーが適切な位置に設置されていることを確認してください

- フォールアレストシステムで身体をサポートに使用できるのは、フォールアレストハーネスのみです

- 複数の器具を同時に使用する場合、1 つの器具の安全性が、別の器具の使用によって損なわれることがあります

- 警告、危険: 製品がざらざらした箇所や尖った箇所ですこれないように注意してください

- ユーザーは、高所での活動が行える良好な健康状態にあることが必要です。警告: ハーネスを着用して動きの取れない状態のまま吊り下げられると、重度の傷害や死に至る危険があります

- 併用する全ての用具の取扱説明書をよく読み、理解してください

- 取扱説明書は、製品と一緒にユーザーの手に届かなければなりません。また、取扱説明書は製品が使用される国の言語に訳されていないければなりません

- 製品に記されたマーキングが読めなくならないように注意してください

廃棄基準:

警告: 極めて異様な状況においては、1 回の使用で損傷が生じ、その後使用不可能になる場合があります（劣悪な使用環境、海に近い環境での使用、鋭利な角との接触、極端な高/低温下での使用や保管、化学薬品との接触等）。

以下のいずれかに該当する製品は以後使用しないでください:

- 大きな墜落を止めた、あるいは非常に大きな荷重がかかった
 - 点検において使用不可と判断された。製品の状態に疑問がある
 - 完全な使用履歴が分からない
 - 該当する規格や法律の変更、新しい技術の発達、また他の器具との併用に適さない等の理由で、使用には適さないと判断された
- このような製品は、以後使用されることを避けるため廃棄してください。

アイコン:

A. 耐用年数 (特に設計していません) - **B. マーキング** - **C. 使用温度** - **D. 使用上の注意** - **E. クリーニング** - **F. 乾燥** - **G. 保管 / 持ち運び** - **H. メンテナンス** - **I. 改造 / 修理** (パーツの交換を除き、ペツルの施設外での製品の改造および修理を禁じます) - **J. 問い合わせ**

3年保証

原材料および製造過程における全ての欠陥に対して適用されます。以下の場合には保証の対象外とします: 通常の磨耗や傷、酸化、改造や改変、不適切な保管方法、メンテナンスの不足、事故または過失による損傷、不適切または誤った使用方法による故障。

警告のマーク

1. 重傷または死につながるおそれがあります。2. 事故や怪けにつながる危険性があります。3. 製品の機能や性能に関する重要な情報です。4. してはいけない内容です。

トレーサビリティとマーキング

a. 個人用保護具の規格の要求事項に適合。EU 型式検定を行った公認認証機関 - b. この個人用保護具の製造を監査する公認機関の ID 番号 - c. トレーサビリティ: データマトリクスコード - d. 強度 - e. 個別番号 - f. 製造年 - g. 製造月 - h. ロット番号 - i. 個体識別番号 - j. 規格 - k. 取扱説明書をよく読んでください - l. モデル名 - m. 製造者住所 - n. サプライヤーのマーキング

CZ

Tyto pokyny vysvětlují, jak správně používat vaše vybavení. Popsány jsou pouze některé techniky a způsoby použití.

Varující symboly upozorňují na některá potenciální nebezpečí spojená s použitím vašeho vybavení, ale není možné uvést všechny případy. Navštivte Petzl.com a sledujte aktualizace a doplňkové informace.

Vaši odpovědnosti je věnovat pozornost každému upozornění a používat vaše vybavení správným způsobem. Jakékoliv nesprávné použití tohoto vybavení navýší nebezpečí. Máte-li jakýkoliv pochybnosti nebo obtíže s porozuměním návodů, kontaktujte firmu Petzl.

1. Rozsah použití

Osobní ochranné prostředky (OOP) používaný při ochraně proti pádu.

EN 362: 2004 spojka - třídy A/T (kotvení/koncová).

Karabína s automatickou pojistkou zámku určená pro aktivity s nebezpečím pádu z výšky.

Tento výrobek nesmí být používán přes limity své pevnosti, ani j inými účelům, než pro které je určen.

Zodpovědnost

UPOZORNĚNÍ

Činnosti zahrnující používání tohoto výrobku jsou z podstaty nebezpečné. Za své jednání, rozhodování a bezpečnost zodpovídáte sami.

Před použitím tohoto výrobku je nutné:

- Přesčit si a prostudovat celý návod k použití.
- Navštívit správné používání výrobku.
- Seznámit se s možnostmi výrobku a s omezeními jeho použití.
- Pochopit a přijmout rizika spojená s jeho používáním.

Opomenutí či porušení některého z těchto pravidel může vést k vážnému poranění nebo smrti.

Tento výrobek smí používat pouze odborné způsobilé a odpovědné osoby, nebo osoby pod přímým vedením a dohledem těchto osob.

Za své činy, rozhodnutí a bezpečnost zodpovídáte sami a stejně jste si vědomi možných následků. Jestliže nejste schopni, nebo nejste v pozici tuto zodpovědnost přijmout, nebo pokud nerozumíte jakékoliv z těchto instrukcí, výrobek nepoužívejte.

2. Popis částí

(1) Tělo, (2) Západka, (3) Nýtý, (4) Odlišovací páka, (5) Rozzebratelný přípojovací otvor, (6) Rozpěrka, (7) Šroub, (8) O-kroužek.

Hlavní materiály: hliník.

3. Prohlídka, kontrolní body

Vše bezpečnost závisí na neporušenosti vašeho vybavení.

Petzl doporučuje hloubkově revize odborně způsobilou osobou nejméně jedenkrát za 12 měsíců (v závislosti na aktuální legislativě ve vaší zemi, a na podmínkách použití).

UPOZORNĚNÍ: intenzita vašeho používání může způsobit to, že bude potřeba častěji provádět revize OOP. Postupujte dle kroků uvedených na Petzl.com. Výsledky revize zaznamenejte ve vašem formuláři pro revize OOP: typ, model, kontakt na výrobce, sériové nebo kusové číslo, datum: výroby, prodeje, prvního použití, další periodické revize; problémy, poznámky, jméno a podpis inspektora.

Před každým použitím

Zkontrolujte, nemá li praskliny, deformace, nebo známky koroze (na těle, nýtích, západce, odlišovací páce, rozpěrce, šroubu a závítích). Proveďte, zda se západka otevírá a sama automaticky úplně uzavírá.

Ujistěte se, že šroubek je bezpečně dotažen (správná instalace, bez vůle...).

Během používání

Kontrolujte, je-li spojka vždy zatížena v hlavní podélné ose. Kontrolujte volný pohyb spojky v kotvicím bodě abyste předešli jismu vzrůčení. Vyhnete se jakémukoli tlaku nebo odírání, které by mohlo odjíst západku nebo poškodit odlišovací páku.

Je důležité pravidelně kontrolovat stav výrobku a jeho spojení s ostatním vybavením v systému. Vždy se přesvědčte, jsou-li všechny součásti vybavení v systému navzájem ve správné poloze.

4. Slučitelnost

Ověřte si slučitelnost tohoto výrobku s ostatními prvky vašeho systému při daném použití (slučitelnost = dobrá součinnost). Vybavení používané v vaší karabínou musí splňovat současné normy pro vaši zemi (např. EN 355 tlumící pádu).

5. Montáž

Instalaci provádějte na vhodném místě, kde nehrozí zřítla rozpěrky nebo šroubu. Zkontrolujte, je li na šroubu O-kroužek. Tento O-kroužek zabírájuje zřítlá šroubu v případě, kdy není řádně dotažen. Pokud O-kroužek chytí, kontaktujte servisní centrum Petzl. Pro zajištění správné funkce vašeho zařízení musí být šroubek správně nainstalován a dotažen na uvedené točivý moment. Použití momentového klíče je jediný možný způsob, jak ověřit správnost točivého momentu.

Zkontrolujte, že na podložce není žádná vůle. Rozzebratelný přípojovací otvor je bezpečný pouze pokud je rozpěrka uzavřená a šroub řádně dotažen. Zřízení spojky MGO OPEN jním západku (např. s nedotaženým šroubem) je nebezpečné a může snížit její pevnost. Rozzebratelný přípojovací otvor spojky MGO OPEN by měl být používán pro dlouhodobější instalaci (ne časté spojování a rozpojování).

6. Poloha spojky

Spojka není nezrcitelná.

Spojka má největší pevnost pokud je zatížena v její hlavní podélné ose a má uzavřenou západku. Zatížení jakýmkoliv jiným směrem (např. zatížení páčením) je nebezpečné a snižuje její pevnost.

7. Doplňkové informace

Tento produkt splňuje Nařízení (EU) 2016/425 o osobních ochranných prostředcích. Prohlášení o shodě EU je dostupné na Petzl.com.

- V systému zachycení pádu ovlivňuje délka spojky délku pádu.

- Musíte mít zachránny plán a prostředky pro jeho rychlou realizaci v případě obtíží vzniklých při používání tohoto vybavení.

- Kvalitní zařízení/bod by se měl především nacházet nad polohou uživatele a měl by splňovat požadavky normy EN 795 (minimální pevnost 12 kN).

- V systému zachycení pádu je důležité před použitím zkontrolovat požadovanou volnou hloubku bod uživatele, aby se v případě pádu předešlo nárazu na překážku, nebo na zem.

- Zkontrolujte správnou polohu kotvicího bodu, aby bylo minimalizováno nebezpečí a délka pádu.

- Zachycovací postroj je jediný povolený prostředek pro ochranu těla v systému zachycení pádu.

- Jestliže používáte různé části nástroje, může nastat nebezpečná situace, ve které je zabezpečovací funkce jedné součásti narušena funkcí jiné součásti nástroje.

- Kvalitní zařízení/bod by se mělo především nacházet nad polohou uživatele a mělo být v ostré hrany.

- Uživatelé provádějící aktivity ve výškách a nad volnou hloubkou musí být v dobrém zdravotním stavu. UPOZORNĚNÍ: nehybné zavěšení v postroji může způsobit vážné zranění nebo smrt.

- Je nutné dodržovat pokyny pro použití každého prostředku, který je použit ve spojení s tímto produktem.

- Návod k použití musí být dodán uživateli v jazyce té země, ve které bude vybavení používáno. - Označení produktu udržujte čitelné.

Kdy vaše vybavení vyřadit:

UPOZORNĚNÍ: některé výjimečné situace mohou způsobit okamžitě vyřazení výrobku již po prvním použití; to závisí na druhu, intenzitě a prostředí ve kterém je výrobek používán (znečištěné prostředí, mořské prostředí, ostré hrany, vysoké teploty, chemikálie...).

Výrobek musí být vyřazen pokud:

- Byl vystaven těžkému pádu nebo velkému zatížení.
- Naprojde periodickou prohlídkou. Máte jakékoliv pochybnosti o jeho spolehlivosti.
- Nezískáte jeho úplnou historii používání.
- Se stane zastaralým vzhledem k legislativě, normám, technikám nebo slučitelnosti s ostatním vybavením...

Takový produkt znehodnotte, abyste zamezili jeho dalšímu použití.

Přiklady:

A. Neomezená zivotnost - **B. Vznáčení** - **C. Povolené teploty** - **D. Bezpečnostní opatření**

- **E. Čištění** - **F. Sušení** - **G. Skladování/transport** - **H. Údržba** - **I. Úpravy/opravy** (zakázány mimo provozovny Petzl, kromě výměny náhradních dílů) - **J. Dotazy/kontakt**

3letá záruka

Na vady materiálu a vady vzniklé ve výrobě. Nevztahuje se na vady vzniklé: běžným opotřebením a roztržením, oxidací, úpravami nebo opravami, nesprávným skladováním, nedostatečnou údržbou, neobdobně, nesprávným použitím.

Varovné symboly

1. Situace představující bezprostřední riziko vážného poranění nebo smrti. 2. Vystavení potenciálním riziku úrazu nebo poranění. 3. Důležité informace týkající se fungování nebo chování vašeho výrobku. 4. Neslučitelnost vybavení.

Sledovatelnost a značení

a. Splňuje požadavky nařízení o OOP. Zkušebna provádějící certifikační zkoušky EU - b. Číslo oznámeného subjektu provádějícího kontrolu výroby tohoto OOP - c. Sledovatelnost: označení - d. Pevnost - e. Výrobci číslo - f. Rok výroby - g. Měsíc výroby - h. Sériové číslo - i. Individuální kontrola - j. Normy - k. Pozorně čtěte návod k používání - l. Identifikace typu - m. Adresa výrobce - n. Označení odavatele

SI

V teh navodilih je razloženo, kako pravilno uporabljati svojo opremo. Opisane so samo nekatere tehnike in načini uporabe.

Opozorilni simboli vas opozarjajo na nekatere možnih nevarnosti, ki so povezane z uporabo vaše opreme, vendar je nemogoče opisati vse. Za posodobitve in dodatne informacije preverjajte Petzl.com

Odgovorni ste za upoštevanje vsakega opozorila in pravilno uporabo vaše opreme. Kakršna koli napaka uporaba te opreme pomeni dodatne nevarnosti. Če imate kakršn koli dvom ali težave z razumevanjem teh navodil, se obrnite na Petzl.

1. Področja uporabe

Osebnia varovalna oprema (OVO), ki se uporablja za zaščito pred padci z višine.

EN 362: 2004 vezni člen - razredi A/T (sidro/žičan zaključek).

Vponka z avtomatskim zapiranjem namenjena za dejavnosti s tveganjem padcev z višine. Teža izdelka ne smete uporabljati preko njegovih zmogljivosti ali za kateri koli drug namen, kot je zasnovan.

Odgovornost

OPOZORILO

Aktivnosti, pri katerih uporabljate ta izdelke, so same po sebi nevarne.

Sami ste odgovorni za svoja dejanja, odločitve in varnost.

Pred uporabo tega izdelka morate:

- prebrati in razumeti navodila za uporabo v celoti;
- ustrezno se usposobiti za njegovo uporabo;
- spoznati se z možnostmi in omejitvami izdelka;
- razumeti in sprejeti z uporabo izdelka povezano tveganje.

Neupoštevanje katerega koli od teh opozoril lahko povzroči resno poškodbo ali smrt.

Izdelki lahko uporabljajo le pristojne in odgovorne osebe ali tisti, ki so pod neposredno in vizualno kontrolo pristojne in odgovorne osebe.

Odgovorni ste za svoja dejanja, odločitve in varnost in prevzemate njihove posledice. Če niste pripravljeni ali se ne čutite sposobne prevzeti odgovornosti ali ne razumete katerega od teh navodil, ne uporabljajte tega izdelka.

2. Poimenovanje delov

(1) stebilo, (2) vrtica, (3) zakovica, (4) ročica za odklepanje, (5) razstavljiva odprtina za pritrjevanje, (6) vmesnik, (7) vijak, (8) tesnilno.

Glavni material: aluminij.

3. Preverjanje, točke preverjanja

Vaša varnost je odvisna od neoporečnosti vaše opreme.

Petzl priporoča podroben pregled, ki ga opravi pristojna oseba najmanj enkrat na vsakih 12 mesecev (odvisno od veljavnih predpisov v vaši državi in vaših pogojev uporabe). OPOZORILO: intenzivnejša uporaba je lahko razlog, da morate bolj pogosto pregledati svojo OVO. Sledite postopkom, ki so opisani na Petzl.com. Rezultate preverjanj vpišite v vaš obrazec pregleda OVO: tip, model, kontaktne informacije proizvajalca, serjsko ali individualno številko, datume izdelave, nakupa, vrne uporabe, naslednjega periodičnega pregleda, težave, opombe, ime pregledovalca in podpis.

Pred vsako uporabo

Preverite, da ni kakršnih koli razpok, deformacij ali korozije (na steblu, zakovicah, vrtalih, ročici za odklepanje, vmesniku, vijaku in navojih). Preverite, da se vrtavica odprajo in avtomatsko in do konca zapirajo.

Prepričajte se, da je vijak dobro privit (pravilna namestitev, brez ohlapnosti...).

Med uporabo

Preverite, da je vponka vedno obremenjena po glavni osi. Preverite, da se vponka v sidru pristo premika, da preprečite zagodenje. Izogibajte se vsakršnemu pritisku ali drgnjenju, ki bi lahko odprlo vrtavica ali poškodovalo vrtavica in ročico za odklepanje.

Pomembno je, da redno preverjate stanje izdelka in njegovo povezavo z drugo opremo v sistemu. Zagotovite, da so različni kosi opreme med seboj pravilno nameščeni.

4. Skladnost

Preverite skladnost tega izdelka z ostalimi elementi sistema, ki jih uporabljate (skladnost = dobro vzajemno delovanje).

Oprema, ki jo uporabljate z vašim veznim členom, mora biti skladna z veljavnimi standardi v vaši državi (npr. EN 365 blazilec sunka).

5. Pritrditev

Pritrditev opravite na primeren mestu, kjer ni nevarnosti, da bi izgubili vmesnik ali vijak. Prepričajte se, da je tesnilo na vijaku. Tesnilo preprečuje popuščanje vijaka v primeru, da ta ni ustrezno privit. Če tesnilo manjka, kontaktirajte Petzlove poprodajno službo.

Da zagotovite pravilno delovanje vaše priprave, mora biti vijak pravilno nameščen in privit do navedenega navora. Uporaba momentnega ključa je edini način, da preverite ali je zatezni navor pravičen.

Prepričajte se, da se vmesnik ne premika. Razstavljiva odprtina za pritrjevanje je varna samo, če je vmesnik zaprt in vijak do konca privit. Obremenitev MGO OPEN v kateri koli drugi smeri (npr. s slabo privitim vijakom) je nevarna in lahko zmanjša njegovo nosilnost. MGO OPEN razstavljiva odprtina za pritrjevanje se uporablja kot delno trajna namestitev (ne za pogosto odpiranje/zapiranje).

6. Namestitev vponke

Vponka ni neuničljiva.

Vponka ima največjo nosilnost, ko je obremenjena vzdolž glavne osi in ima zaprta vrtavica. Obremenitev vponke na kateri koli drug način (npr. obremenitev preko ročice) je nevarna in zmanjša njeno nosilnost.

7. Dodatne informacije

Ta izdelke ustreza zahtevam Uredbe (EU) 2016/425 o osebni varovalni opremi. EU izvaja o skladnosti je na voljo na Petzl.com.

- V sistemu za ustavljanje padca dolžina veznega člena vpliva na dolžino padca.

- Imeti morate načrt in potrebno opremo, da lahko v primeru težav, ki bi lahko nastale ob uporabi tega izdelka, takoj začnete z reševanjem.

- Nosilno pritrditeljske sistema naj bo po možnosti nad uporabnikom in mora zadoščati zahtevam po preskusu tipa EN 795 (12 kN minimalna nosilnost).

- V sistemu za ustavljanje padca je bistveno, da pred vsako uporabo preverite zahtevan prazen prostor pod uporabnikom. Tako se v primeru padca izognete udarcu ob tla ali oviro.

- OPOZORILO - NEVARNO! poškodbe, da se vaš izdelke ne bi drgnli ob hrupave površine ali ostre robove.
- Nosilno pritrditeljske sistema naj bo po možnosti nad uporabnikom in mora zadoščati zahtevam po preskusu tipa EN 795 (12 kN minimalna nosilnost).

- Pri uporabi več kosov opreme, lahko pride do nevarne situacije, v kateri varnostna funkcija enega dela opreme lahko vpliva na varnostno funkcijo drugega dela opreme.
- OPOZORILO - NEVARNO! poškodbe, da se vaš izdelke ne bi drgnli ob hrupave površine ali ostre robove.
- Uporabniki morajo biti zdravstveno sposobni za dejavnosti na višini. OPOZORILO: nedejavno višenje v pasu lahko povzroči resne poškodbe ali smrt.
- Upoštevali morate navodila za uporabo vsakega posameznega kosa opreme, ki ga uporabljate s tem izdelkom.

- Uporabnik mora dobiti izdelke opremljen z navodili za uporabo v jeziku države, kjer se ta oprema uporablja.
- Zagotovite, da so oznake na izdelku čitljive.
- Kaj umakniti izdelke iz uporabe:**

POZOR! Izjemni dogodki je lahko razlog, da morate izdelke umakniti iz uporabe po samo enkratni uporabi, odvisno od tipa in intenzivnosti uporabe in okolija uporabe (groba okolja, morsko okolje, ostri robovi, ekstremne temperature, kemikalije...).

Izdelki morate umakniti iz uporabe ko:

- je utrpel večji padec (ali preobremenitev);
- ni prestal preverjanja oz. imate kakršn koli dvom v njegovo zanesljivost;
- ne poznate njegove celotne zgodovine uporabe;
- ko je izdelek zastarel zaradi sprememb v zakonodaji, standardih, tehnični oz. neskladen z drugo opremo...

Da bi preprečili nadaljnjo uporabo, te izdelke uničite.

Ikone:

A. Neomejena življenjska doba - **B. Oznake** - **C. Sprejemljive temperature** - **D. Varnostna opozorila za uporabo** - **E. Čiščenje** - **F. Sušenje** - **G. Shranjevanje/transport** - **H. Vzdrževanje** - **I. Popravila/opravila** (zven Petzlovih delavnic so preprečevana. Izjema so rezervni deli.) - **J. Vprašanje/kontakt**

3-letna garancija

Za katere koli napake v materialu ali izdelavi. Izjeme: normalna obraba in izraba, oksidacija, predeležav ali priredbe, neprimerno skladiščenje, slabo vzdrževanje, poškodbe nastale zaradi nepazljivosti ali pri uporabi, za katere izdelke ni namenjen oz. ni primeren.

Opozorilni simboli

1. Situacija, ki predstavlja neposredno nevarnost za resne poškodbe ali smrt. 2. Izpostavljenost možnih tveganjem za nastanek nesreče ali poškodbe. 3. Pomembne informacije o delovanju ali zmogljivosti vašega izdelka. 4. Nezdružljivost opreme.

Sledljivost in oznake

a. Ustreza zahtevam uredbe o OVO. Priglašeni organ, ki opravlja pregled tipa EU - b. Številka priglašenega organa, ki izvaja nadzor nad proizvodnjo te OVO - c. Sledljivost; matrica s podatki - d. Nosilnost - e. Serjska številka - f. Leto izdelave - g. Meseec izdelave - h. Številka serije - i. Individualna oznaka - j. Stanje - k. Nastavno prebranje navodila za uporabo - l. Oznaka modela - m. Naslov proizvajalca - n. Oznaka dobavitelja

HU

Jelen használati utasításban arról olvashat, hogyan használja felszerelését. Nem mutatunk be minden használati módot és technikát.

Az eszköz használatával kapcsolatos egyes veszélyekről az ábrák tájékoztatnak, de lehetetlen lenne valamennyi helytelen használati módot ismertetni. A termékek legújabb használati módozatairól és az ezzel kapcsolatos aktuális kiegészítő információkról tájékozódjon a Petzl.com internetes honlapon.

Az új információkat tartalmazó értesítések elolvasásáért, betartásáért és a felszerelés helyes használatáért mindenki maga felelős. Az eszköz helytelen használata további veszélyek forrása lehet. Ha jelen információk megértésével kapcsolatban kétsége vagy nehézsége támad, forduljon a Petzl-hez bizalommal.

1. Felhasználási terület

Egyéni védőfelszerelés (EVE) a felhasználó magasból való leesés elleni védelmére.

EN 362: 2004 szabvány A/T osztálynak megfelelő össekötőelem (kikötési pont/gyűrűlág telepitett kantárvég).

Automatikus zárendszertű karabiner leesés veszélyével járó magasan végzett tevékenységekhez. A terméket tilos a megadott szakfőizárlásánál nagyobb terhelésnek kitenni vagy más, a megadott felhasználási területeken kívüli célra használni.

Felölsség

FIGYELEM

A termék használata közben végzett tevékenységek természetükből adódóan veszélyesek.

Mindenki maga felelős a saját tevékenységéért, döntéséért és biztonságáért.

A termék használata előtt okvetlenül szükséges, hogy a felhasználó:

- Először és megkésőbb a termékhez mellékelt valamennyi használati utasítást.
- Ára jogosult személytől megfelelő oktatást kapjon.
- Alaposan megismerje a terméket, annak előnyeit és korlátait.
- Tudatában legyen a termék használatával kapcsolatos kockázatoknak, és elfogadja azokat.

A fenti figyelmeztetések bármelyikének be nem tartása súlyos balesetet vagy halált okozhat.

A terméket csakis képzett és hozzáértő személyek használhatják, vagy a felhasználók legyenek folyamatosan képzetti és hozzáértő személyek felügyelete alatt.

Mindenki maga felelős a saját tevékenységéért, döntéséért és biztonságáért, és maga viseli a lehetséges következményeket. Ha Ön nincs abban a helyzetben, hogy ezt a felkősséget vállalja vagy ha nem értette meg tökéletesen jelen használati utasítást, kérjük, ne használja a terméket.

2. Részek megnevezése

(1) Test, (2) Nyelv, (3) Szegecsek, (4) Zárendszerny titókárja, (5) Nyitható csatlakozóvnyás, (6) Távtartó, (7) Csavar, (8) Tömítőgyűrű.

Fő alapanyag: alumínium.

3. Ellenőrzés, megvizsgálandó részek

Felszerelésének ép állapota az Ön biztonságának záloga.

A Petzl javasolja a felszerelések alapos felülvizsgálatát kompetens személy által, legalább 12 havonta (a használat országában hatályos jogszabályok és a használat körülményeinek függvényében). Figyelem: a használat intenzitásaitól függően szükség lehet az egyéni védőfelszerelés gyakrabbi felülvizsgálatára. Tartassa be a Petzl.com honlapon ismertetett felülvizsgálati utasításokat. A felülvizsgálat eredményét az EVE nyílántartólapján kell rögzíteni: típus, model gyártó elérhetőségei, egyedi azonosító vagy sziériaszám, gyártás, vásárlás és első használatbavétel dátuma, következő esedékes felülvizsgálat időpontja, hibák, megjegyzések, az ellenőr neve és aláírása.

Minden egyes használatbavétel előtt

Ellenőrizze, nem láthatók-e repedések, deformációk, korrozó jelei (a testen, a szegecseken, a nyelven, a zárendszerny nyitókárájn, a távtartón, a csavaron és csavarnemeten). Ellenőrizze, hogy a nyelv automatikusan és tökéletesen besütközik.

Ellenőrizze a csavar záródását (megfelelő behelyezés, nincs játék stb.).

A használat során

Ügyeljen arra, hogy a karabinert mindig a hossz tengely irányában terhelje. Ellenőrizze, hogy a karabiner szabadon elfordul a kikötési pontban, hogy elkerüljön bármiféle beakadást. Kerülje, hogy a karabinert nyomás vagy súrlódás érje, mely a nyelvet kinyithatja vagy azt vagy a nyitókárt károsíthatja.

Az eszköz állapotát és csatlakoztatását a rendszer többi eleméhez rendszeresen ellenőrizni kell. Győződjön meg arról, hogy a használatú eszközök egymáshoz képest jól helyezkednek el.

4. Kompatibilitás

Vizsgálja meg, hogy az eszköz kompatibilis-e a használat rendszer többi elemével (kompatibilitás = az eszközök jó együttműködése).

Az összekötőelemmel együtt használt eszközöknek meg kell felelniük az adott ország előírásaink (pl. Európában az energiahelysítőknek az EN 365 szabványának stb.).

5. Beszerelés

A felszerelést olyan helyen végezze, ahol elérhető a távtartó és a csavar elvesztése. Ellenőrizze a tömítőgyűrű meglétét a csavaron. Ez a tömítés megakadályozza a csavar elvesztését, ha az nincs megfelelően becsavarva. Ha a tömítőgyűrű elveszett, lépjen kapcsolatba a Petzl ügyfélszolgálatával.

Az eszköz jó működése érdekében a csavart megfelelően kell behelyezni és az adott nyomattal kell megfeszíteni. Csak nyomattelmérő csavarhúzó használatia biztosítja a csavar megfelelő zárását.

Ellenőrizze, hogy a távtartónak nincs játéka. A nyitható csatlakozóvnyás használatá csak akkor biztonságos, ha a távtartó le van zárva és a csavar teljesen be van csavarva. Az MGO OPEN minden más irányú, pl. nem teljesen becsavart csavarral történő terhelése veszélyes és csökkentheti annak szakítószilárdságát. Az MGO OPEN nyitható csatlakozóvnyása olyan használatra felel meg, amikor nem kell azt gyakran fel- és leszerelni.

6. A karabiner helyzete

A karabiner nem tönkretethetően.

A karabiner szakítószilárdsága hossz tengely-irányú terhelés és zárt nyelv esetén a legnagyobb. A karabiner bármilyen más irányú, pl. felfelé és során történő terhelése veszélyes és csökkenti annak szakítószilárdságát.

7. Kiegészítő információk

Ez a termék megfelel az (EK) 2016/425 számú egyéni védőfelszerésekre vonatkozó rendelet előírásának. Az EK megfelelésségi nyilatkozat a Petzl.com honlapon letölthető.

Zárójelbe tett szavak rendszerben az összekötőelemek hossza befolyásolja az esés magasságát.

- Layon elérhető távolságban egy mentőfelszerelés szükség esetére.
- A rendszer kikötési pontja a felhasználó fölött helyezkedjen el, és feleljen meg az EN 795 szabvány előírásaink (legalább 12 kN szakítószilárdság).

- Minden zuhanást megártó rendszerben minden használat előtt feltétlenül ellenőrizni kell a felszerelés állapotát és a rendszerben a megadott elemek hossza befolyásolja az esés magasságát, a szerkezetnek vagy más tárgyknak ütközésén.
- A kikötési pont pozícionálásánál ügyeljen a lehetséges esés magasság minimalizálására.
- Lezuhanás megtartására szolgáló rendszerben kizárólag zuhanás megtartására alkalmas teljes testhvedeztet használható.
- Tökéletes felszerelés használatá esetén veszély jelenthet, ha az egyik felszerelés biztonsági működése a másik eszköz biztonsági működését akadályozza.
- VIGYÁZAT, VESZÉLY: mindig ügyeljen arra, hogy felszerelése ne érintkezzen dörzsoló felületekkel vagy éles tárgyakkal.
- A felhasználó egészségégi állapota feleljen meg a magasan végzett tevékenységek kivételkéntek. FIGYELMEZTÉS: az ELEM-bezűl esés közben való hosszán tartó kögés eszméletlen állapotban súlyos vagy halálos kénringségi rendellenességekhez vezethet.
- Használat során a rendszer valamennyi elemének használati utasítását be kell tartani.
- A termékek együtt a termék használati utasítását is a felhasználó rendelkezésére kell bocsátani a forgalombá hozatal országának nyelvén.
- Győződjön meg a terméken található jelölések olvashatóságáról.

Leszeleltetés:

FIGYELEM: adott esetben bizonyos körülményektől (a használat módjától és intenzitásától, a használat környezeti feltételeitől; maró vagy vegyi anyagok, tengervíz jelenlététől, éleken való fellekvéstől, extrém hőmérsékleti viszonyoktól stb.) függően a termék élettartama akár egyétlen használatra korlátozódhat.

A terméket le kell selejtezni, ha:

- Nagy esés vagy erőhatás érte.
- A termék felülvizsgálatának eredménye nem kielégítő. Ha a használat biztonságosságát illetően bármilyen kétség merül fel.
- Nem ismer pontosan a termék előzetes használatának körülményeit.
- Használatá elavult (jogszabályok, szabványok, technikák változása vagy az újabb felszerelésekkel való kompatibilitás hiánya stb. miatt).

A leselejtezett terméket semmisítse meg, hogy azt a későbbiekben se lehessen használni.

Jelmegyarázat:

A. Korlátlan élettartam - **B. Jelölés** - **C. Használat hőmérséklete** - **D. Övintézkedések** - **E. Tisztítás** - **F. Szállítás** - **G. Tárolás/szállítás** - **H. Karbantartás** - **I. Módosítások/javítások** (Petzl pótalkatrészek kivételével csak a gyártó szakszervizében engedélyezett) - **J. Kérdések/kapsolat**

3 év garancia

Minden gyártási vagy anyaghibára. A garancia nem vonatkozik a következőkre: normális elhasználódás, módosítások vagy házilagos javítások, helytelen tárolás, hanyagság, nem rendeltetészerű használat.

Veszélyt jelző piktogramok

1. Súlyos vagy halálos sérülés kockázatával járó, veszélyes szituáció. 2. Véletlen esemény vagy sérülés valós veszélye. 3. Fontos információ a termék működéséről vagy használatáról. 4. Nem kompatibilis felszerelés.

Nyomon követhetőség és jelölés

a. Megfelel az egyéni védőfelszerésekre vonatkozó jogszabályoknak. EK típusanúsbványt kiállító notifikált szervezet - b. Jelen egyéni védőfelszerelés gyártását ellenőrző notifikált szervezet száma - c. Nyomon követhetőség: számsor - d. Szakítószilárdság - e. Szériaszám - f. Gyártás éve - g. Gyártás hónapja - h. Tételszám - i. Egyedi azonosítókód - j. Szabványok - k. Olvassa el figyelmesen ezt a tájékoztatót - l. Modell azonosítója - m. A gyártó címe - n. Beszállító jelölése

RU

Эта инструкция показывает, как правильно использовать ваше снаряжение. Данная инструкция по эксплуатации представляет только некоторые правильные способы и техники использования вашего снаряжения.

Предупредительные знаки информируют вас только о некоторых потенциальных рисках, связанных с использованием вашего снаряжения. Инструкция не описывает все возможные риски. Регулярно проверяйте сайт Petzl.com, там вы найдете самую актуальную версию данного документа и дополнительную информацию. Любо из несете ответственность за соблюдение всех мер предосторожности и за правильное использование своего снаряжения. Неправильное использование данного снаряжения может привести к возникновению дополнительных рисков. В случае возникновения каких-либо сомнений или трудностей обращайтесь в компанию Petzl.

1. Область применения

Средства индивидуальной защиты от падения с высоты и средства спасения с высоты (ИЗ).

Соединительный элемент (карабин) EN 362: 2004, класс А/Т (анкерный/конечный соединительный элемент).
Дейтельность, при которой используются карабин с автоматической блокировкой, связан с риском падения с высоты.
Данное изделие не должно подвергаться нагрузке, превышающей предел его прочности, и использоваться в ситуациях, для которых оно не предназначено.

Ответственность

ВНИМАНИЕ
Дейтельность, связанная с использованием данного снаряжения, опасна по своей природе.
Лично вы несете ответственность за свои действия, решения и безопасность.

Перед использованием данного снаряжения вы должны:
- Прочитать и понять эту инструкцию по эксплуатации снаряжения.
- Пройти специальную подготовку по применению данного снаряжения.
- Ознакомится с возможностями вашего снаряжения и ограничениями по его применению.
- Осознать и принять возможные риски, связанные с использованием этого снаряжения.

Игнорирование любого из этих предупреждений может привести к серьезным травмам и даже к смерти.

Это изделие может использоваться только лицами, прошедшими специальную подготовку, или под непосредственным контролем компетентного лица.

Лично вы несете ответственность за свои действия, решения и безопасность, и только вы отвечаете за последствия этих действий. Если вы несомненно взяли на себя ответственность за использование данного снаряжения или если вы не поняли инструкции по эксплуатации, не используйте данное снаряжение.

2. Составные части

(1) Корпус, (2) Защелка, (3) Заклепки, (4) Рычаг разблокировки, (5) Разъемное присоединительное отверстие, (6) Шайба, (7) Винт, (8) Уплотнительное кольцо. Основные материалы: алюминий.

3. Детальная проверка

Ваша безопасность напрямую связана с состоянием вашего снаряжения. Petzl рекомендует проводить детальную проверку снаряжения компетентным лицом как минимум каждые 12 месяцев (в зависимости от местного законодательства в вашей стране, а также от условий использования). Внимание: при высокой интенсивности использования может потребоваться чаще проводить детальную проверку вашего СИЗ. При проведении детальной проверки следите рекомендациям на сайте Petzl.com. Результаты детальной проверки заносится в инспекционную форму вашего СИЗ, в которой должны содержаться следующие информация: тип снаряжения, модель, контактная информация производителя, серийный или индивидуальный номер, дата изготовления, дата покупки, дата первого использования, дата следующей детальной проверки, дефекты, примечания, имя и подпись инспектора.

Перед каждым использованием

Убедитесь в отсутствии трещин, деформаций, следов коррозии на корпусе, заклепках, защелке, рычаге разблокировки, шайбе, винте, резьбе. Убедитесь, что защелка открывается легко и закрывается автоматически и до конца.
Убедитесь, что винт правильно затянут (в правильности установки, отсутствия люфта и т.д.).

Во время использования

Убедитесь, что соединительный элемент всегда нагружается вдоль своей главной оси. Во избежание заклинивания убедитесь, что карабин свободно движется в точке анкерного крепления. Избегайте любого давления или трения, которые могли бы открыть защелку или повредить рычаг разблокировки или защелку.
Важно регулярно проверять состояние снаряжения и его присоединение к другим элементам системы. Убедитесь, что все элементы снаряжения правильно расположены друг относительно друга.

4. Совместимость

Проверьте совместимость этого снаряжения с другими элементами системы в контексте вашей задачи (совместимость означает хорошее, эффективное взаимодействие).
Снаряжение, которое вы используете с этим карабином, должно соответствовать местному законодательству в вашей стране (например, авторизатор жюри – EN 335).

5. Установки

Произведите установку в удобном месте, чтобы избежать потери шайбы или винта. Убедитесь в наличии на винте уплотнительного кольца. Это уплотнительное кольцо предотвращает потерю винта, если тот недостаточно затянут. Если уплотнительное кольцо отсутствует, свяжитесь с сервисом Petzl.
Для обеспечения качественной работы устройства винт должен быть правильно установлен и плотно затянут до рекомендуемого значения момента затяжки. Только динамометрический гаечный ключ позволяет убедиться, что винты затянуты до рекомендуемого значения момента затяжки.

Убедитесь в отсутствии люфта на уровне шайбы. Разъемное присоединительное отверстие надежно только при условии, что шайба установлена и винт полностью затянут. Любой другой способ использования MGO OPEN опасен и может снизить его прочность (например, использование с помощью затянутого карабина). Разъемное присоединительное отверстие MGO OPEN должно использоваться только для одновременных соединений (с редким разъединением и соединением).

6. Расположение карабина

Карабин не является абсолютно прочным.

Карабин наиболее прочен при нагрузке вдоль своей главной оси при закрытой защелке. Нагружать карабин в любых других направлениях (например, не по главной оси) опасно; это может уменьшить его прочность.

7. Дополнительная информация

Данное снаряжение отвечает требованиям регламента ЕС 2016/425 СИЗ. Декларация о соответствии требованиям ЕС находится на сайте Petzl.com.

- В системе защиты от падения длина соединительного элемента влияет на глубину падения.
- Вы должны иметь план спасательных работ и средства для быстрой его реализации на случай возникновения чрезвычайных ситуаций.

- Точку анкерного крепления для системы желательно располагать над пользователем, и она должна отвечать требованиям EN 795 (допустимая нагрузка – не менее 12 кН).
- При использовании системы защиты от падения очень важно проверить перед началом ее применения наличие минимальной необходимой глубины свободного пространства под пользователем, чтобы избежать удара о препятствие или о землю в случае падения.
- Следите за тем, чтобы точка анкерного крепления была правильно установлена, чтобы свести к минимуму риск падения и уменьшить его высоту.

- Страховочная привязь для защиты от падения – единственное устройство для удержания тела человека, которое может использоваться в системах защиты от падения.
- В случае использования вместе разных видов снаряжения может возникнуть опасная ситуация, когда безопасная работа одного элемента снаряжения может быть нарушена безопасной работой другого элемента снаряжения.

- **ВНИМАНИЕ, ОПАСНОСТЬ:** следите, чтобы ваше снаряжение не терлось об абразивные поверхности и острые крошки.
- У пользователей не должно быть противопоказаний к такому виду деятельности.

ВНИМАНИЕ: заклинивание в привязи без движения может привести к серьезным травмам и даже к смерти.

- Инструкции по эксплуатации для любого снаряжения, связанного с использованием данного изделия, также должны быть приняты во внимание.

- Инструкция по эксплуатации должна поставляться вместе со снаряжением и на языке страны, в которой оно используется.

- Убедитесь, что маркировка изделия может быть прочитана.

Выборка снаряжения
ВНИМАНИЕ: особые обстоятельства могут вызвать уменьшение срока службы изделия, вплоть до однократного применения; например: способ и интенсивность использования, воздействие окружающей среды, воздействие морской среды, работа с химикатами, экстремально высокие температуры, контакт с острыми крошками и т.д.

Немедленно выбраковывайте любое снаряжение, если:
- Оно падало или подвергалось большой нагрузке.
- Оно не удовлетворяло требованиям при осмотре или проверке. У вас есть сомнения в его надежности.

- Вы не знаете полную историю его эксплуатации.
- Когда оно устарело и более не соответствует новым стандартам, законам, технике или несовместимо с другим снаряжением и т.д.

Чтобы избежать дальнейшего использования выбракованного снаряжения, его следует уничтожить.

Рисунки:
А. Срок службы неограничен - В. Маркировка - С. Допустимый температурный режим
D. Меры предосторожности - E. Сушка - F. Охранение и транспортировка
H. Обслуживание - I. Модификация/ремонт (запрещены вне мастерских Petzl, за исключением заменяемых частей) - J. Вопросы/контакты

Гарантия 3 года

От любых дефектов материала и производственных дефектов. Гарантия не распространяется на следующие случаи: нормальный износ; окисление; изменение конструкции или переделка изделия; неправильное хранение и плохой уход; повреждения, вызванные небрежным отношением к изделию; а также использование изделия не по назначению.

Предупредительные знаки

1. Ситуация, представляющая неизбежный риск получения серьезных травм или ведущая к смерти. 2. Ситуация, представляющая риск возникновения несчастного случая или получения травм. 3. Важная информация о работе или о характеристиках вашего снаряжения. 4. Техническая несовместимость.

Прслеживаемость и маркировка продукции

а. Отвечает требованиям стандартов, относящихся к СИЗ. Зарегистрированная организация, которая провела проверку на соответствие стандартам ЕС - b. Номер организации, осуществляющей производственный контроль данного СИЗ - c. Прслеживаемость: матрица данных - d. Прочность - e. Серийный номер - f. Год изготовления - g. Месц изготовления - h. Номер партии - i. Индивидуальный номер изделия - j. Стандарты - k. Обязательно читайте инструкции по эксплуатации - l. Идентификация модели - m. Адрес производителя - n. Маркировка поставщика

CN

Эта инструкция покажет Вам, как правильно использовать Ваше снаряжение. Здесь только описаны некоторые правильные способы и техники использования Вашего снаряжения.

Предупредительные знаки информируют Вас только о некоторых потенциальных рисках, связанных с использованием Вашего снаряжения. Инструкция не описывает все возможные риски. Регулярно проверяйте сайт Petzl.com, там вы найдете самую актуальную версию данного документа и дополнительную информацию. Любо из несете ответственность за соблюдение всех мер предосторожности и за правильное использование своего снаряжения. Неправильное использование данного снаряжения может привести к возникновению дополнительных рисков. В случае возникновения каких-либо сомнений или трудностей обращайтесь в компанию Petzl.

1.应用范围

用于高空坠落保护的个人保护设备（PPE）。EN 362:2004锁扣class A/T（锚点/终端连接）。自动上锁锁扣，设计用于有高空坠落风险的活动。使用该产品时，不可超出其负荷限制，也不可用于设计之外的用途。

责任

警告
凡涉及使用此装备的活动都具有一定危险性。您应对个人的行动、决定和安全负责。

在使用此装备前，您必须：
- 阅读并理解全部使用指南。
- 针对该设备的使用，进行特定训练。

- 熟悉您的装备，了解其性能及使用限制。
- 理解并接受所涉及的风险。

一旦忽视上述任何一条警告，将有可能造成严重伤害甚至死亡。

该产品只能由有能力且负责的人使用，或在有能力且负责的人的直接目视监督下使用。

您应对个人的行动、决定和安全负责并承担后果。如果您无法承担相关责任或无法完全理解本使用说明，那么不要使用此装备。

2.部件名称

(1) 锁身，(2) 锁门，(3) 铆钉，(4) 解锁档片，(5) 可开启连接孔，(6) 垫块，(7) 螺丝，(8) O形垫圈。

主要材料：铝。

3.检测、检查要点

您的安全和您装备的状态密切相关。Petzl建议至少每12个月请专业人员进行全面检测（根据每个国家现行法规以及具体使用情况）。警告：高频率的使用会需要您更加频繁地检查您的PPE。请根据Petzl.com网站上描述的操作方式进行检查。在您的PPE检查表格中记录：类型、型号、生产商信息、序列号或独立编码、生产、购买、第一次使用和之后每次定期检查的日期，问题、评论、检查者姓名和签名。

每次使用前
检查是否有裂纹、变形或腐蚀（锁身、铆钉、锁门、解锁档片、垫块、螺丝及螺纹）。检查锁扣能否打开，以及自动完全关闭。

检查是否该螺丝已拧紧（正确安装、无间隙）。
每次使用时
确保锁扣始终在其主轴上受力。检查锁扣能在锚点上自由活动，防止卡住。避免出现可能导致锁门和解锁档片打开或损坏的压力或摩擦。

经常检查产品状况及其与系统内其他设备的连接状况，是至关重要的。确保系统内所有设备均互相正确连接。

4.兼容性
验证该产品在操作时与其他组件的兼容性（兼容性=良好的功能互动）。

与您的产品同时使用的装备必须符合您所在国家的当前标准（如，EN 335势能吸收器）。

5.安装
在合适的地方安装，防止垫环或螺丝丢失。请确保O形垫圈已经安装在螺丝上。当螺丝没有正确拧紧时，O形垫圈能防止其松动。如果O形垫圈丢失，请联系Petzl售后服务。

为了确保装备的良好性能，螺丝必须正确安装并按照说明的扭矩拧紧。只有使用扭矩扳手才能正确地拧紧螺丝。

检查确保垫环没有松动。连接孔只有在垫块和螺丝完全锁紧后才能安全使用。MGO OPEN在其他任何方式受力时（例如，螺丝并未拧紧）是危险的并且可能降低其强度。

MGO OPEN的可开启连接孔只能用于半永久性安装（不可频繁装卸）。

6.锁扣的正确位置
没有锁扣是不可损坏的。当锁扣在主轴方向上受力，并且锁门闭合时，其强度达到最大。锁扣在其他方式下受力（例如，杠杆受力）是危险的并且会降低其强度。

7.附加信息

该产品符合欧盟2016/425个人保护设备法规。请登录Petzl.com查看符合欧盟标准声明。

- 在止坠系统中，锁扣的长度会影响到坠落距离。
- 您必须提前制定必要的救援方案，以便遇到困难时可以迅速实施。

- 系统的锚点最好置于使用者之上，而且应符合EN 795标准（最小强度为12千牛）。

- 在止坠系统中，每次使用前都必须检查使用者下方是否留有足够的净空距离，从而避免在坠落时与地面或障碍物发生碰撞。

- 确保锚点正确放置，从而降低坠落的风险并缩短坠落距离。
- 防坠落安全带是止坠系统中唯一可用来支撑身体的装备。

- 当多个装备组合在一起使用时，一件装备的安全功能可能会影响另一件装备的安全功能，从而导致突发危险情况的出现。

- 危险警告：保护好您的装备，避免与粗糙面或尖锐物直接摩擦。

- 使用者的身体条件必须适合高空作业。警告：无意识地悬挂于安全带上，可能导致严重的生理伤害甚至死亡。

- 任何装备在与此装备一同使用时，必须严格遵守其使用说明。
- 使用说明必须以产品使用国家的语言提供给使用者。

- 确保产品上的标记清晰可见。

淘汰您的装备：
警告：一次意外事故可能导致产品在首次使用后即被淘汰（这取决于使用方式及强度、使用环境：严酷的环境、海洋环境、尖锐边缘、极限温度、化学产品等）。

何时需要淘汰您的装备：
- 经历过严重冲击或负荷。
- 无法通过产品检测。您对其安全性产生怀疑。

- 您不清楚产品的全部使用历史。
- 因为法律、标准、技术或其它装备不兼容等问题而不得不淘汰。

销毁这些产品以防将来误用。
图标：

A.无限制的寿命 - B.标志 - C.使用温度范围 - D.使用注意 - E.清洁 - F.干燥 - G.存放/运输 - H.维护 - I.改装/修理（不能在Petzl以外的地方修理，除了更换零件） - J.问题/联络

3年质保
针对材料或生产上的缺陷。例外：正常的磨损、氧化、自行改装或改良、不正确存放、欠佳的保养、使用疏忽或用于非该产品设计之用途。

警告标志
1.表示有即刻产生严重伤害或死亡风险的情况。2.表示有潜在的意外或伤害风险。3.表示产品在功能或性能方面的重要信息。4.表示装备的不兼容性。

可追溯性及标示
a.符合PPE监管要求。进行EU测试的认证机构 - b.为PPE做生产认证的认证机构序号 - c.追踪：信息 - d.强度 - e.独立编码 - f.生产年份 - g.生产月份 - h.序列号 - i.独立身份识别号 - j.标准 - k.仔细阅读说明书 - l.型号识别 - m.生产商地址 - n.供应商标示

본 설명서는 장비를 정확하게 사용하는 방법을 설명한다. 오로지 특정 기술 및 사용법만 소개된다. 경고 기호는 사용자의 장비 사용과 관련된 몇 가지 잠재적인 위험에 대한 정보를 전달하나 모든 것을 설명하는 것은 불가능하다. 최신 정보 및 추가 정보는 Petzl.com을 확인한다. 각각의 경고 내용 확인 및 정확한 장비 사용은 사용자에게 책임이 있다. 장비의 오용은 추가적인 위험을 야기할 수 있다. 본 설명서를 이해하는데 어려운 점이나 의문점이 있으면 (주) 안나푸르나로 연락한다.

1. 적용 분야

높은 곳으로부터 추락 보호의 용도로 사용되는 개인 보호 장비 (PPE).
EN 362: 2004 연결장비 - 구분 A/T (앵커/제조된 종단).
높은 곳으로부터 추락할 위험이 있는 활동을 위해 설계된 자동 잠금 카라비너.
본 제품은 자체 강도 이상으로 힘을 가해서는 절대 안되며, 제작 용도 이외의 다른 목적으로 사용되어서는 안된다.

책임

경고
이 장비의 사용과 관련된 활동은 위험성이 내재되어 있다. 자신의 행동이나 결정, 그리고 안전에 대한 책임은 사용자에게 있다.

이 장비를 사용하기 전에, 반드시 알아야 할 사항:
- 사용에 관한 모든 설명서를 읽고 이해하기.
- 장비의 적절한 사용을 위한 구체적인 훈련 받기.
- 장비의 사용법과 사용 한도에 대해 숙지하고 친숙해지기.
- 관련된 위험을 이해하고 숙지하기.

이러한 경고를 유념하지 않으면 심각한 부상이나 사망을 초래할 수 있다.

본 장비는 반드시 전문가와 책임질 수 있는 사람만이 사용할 수 있고, 전문가에 의해 직접적으로 눈으로 볼 수 있는 통솔 아래 사용되어야 한다.

행동이나 결정, 그리고 안전에 대한 책임은 사용자에게 있으며 결과물에 대해 예측할 수 있어야 한다. 책임질 수 없거나 또는 책임질 수 있는 위치에 있지 않은 경우, 또는 사용 지침서를 완전히 이해하지 못했다면 본 장비를 사용하지 않는다.

2. 부분 명칭

(1) 프레임, (2) 게이트, (3) 리벳, (4) 잠금 해제 레버, (5) 개폐식 연결 구멍, (6) 스페이서, (7) 스크류, (8) 0-링.
주요 재질: 알루미늄.

3. 검사 및 확인사항

사용자의 안전은 장비의 온전한 상태에 달려있다. Petzl은 적어도 일년에 한 번 이상 전문가의 세부 검사를 받을 것을 권장한다 (사용 국가의 현재 규정과 사용자의 사용 환경에 따를 것). 경고: 사용 강도에 따라 PPE를 더 자주 검사할 수 있다. Petzl.com 에 설명된 절차를 따르면, PPE 장비 서식에 유효, 모델, 제조업체 연락처 정보, 일련 번호 또는 개별 번호, 제조일, 구매일, 최초 사용일, 추후 정기 검사, 문제점, 코멘트, 검사판의 이름 및 서명 등의 PPE 검사 결과를 기록한다.

매번 사전

갈라짐, 변형 또는 부식이 없는지 확인한다 (프레임, 리벳, 잠금 해제 레버, 스페이서, 스크류 및 스퀔드). 게이트가 열리고, 자동으로 닫히게 닫히는지 확인한다. 나사가 단단히 조여졌는지 확인한다 (올바른 설치, 유격 유무...).

제품 사용 도중

항상 카라비너의 주축으로 하중이 실리는지 확인한다. 사용 중 걸림이 발생하지 않도록 카라비너가 앵커에서 자유롭게 움직이지는지 확인한다. 개폐구 및 잠금 해제 레버를 풀리게 하거나 손상시킬 수 있는 압력 또는 마찰을 피한다. 제품의 상태와 시스템의 다른 장비와의 연결 부분을 정기적으로 검사하는 것이 중요하다. 장비에 연결된 모든 제품들이 각각 정확한 위치에 있는지 확인한다.

4. 호환성

본 제품이 사용 시 시스템의 다른 구성 요소와 호환되는지 확인한다 (호환이 된다 = 순기능적 상호작용). 연결장비와 함께 사용되는 장비는 반드시 사용 국가의 현재 기준과 일치해야 한다 (예, EN 355 충격 흡수제).

5. 장착하기

스페이서 또는 나사를 분실하지 않도록 적절한 위치에 장착한다. 나사에 0-링이 있는지 확인한다. 0-링은 나사를 제대로 조이지 않은 경우 나사가 풀리는 것을 방지하는데 도움이 된다. 만일 0-링이 분실되면 (주) 안나푸르나로 연락한다. 장비의 적절한 성능을 보장하려면, 나사를 반드시 올바르게 설치하고 표시된 토크로 조여야 한다. 토크를 올바르게 조였는지 확인하는 유일한 방법은 토크 렌치를 사용하는 것이다. 스페이서에 문제가 없는지 확인한다. 스페이서가 잠긴 상태이고 스크류를 완벽히 조이면 개폐식 연결 구멍은 안전한 상태가 된다. 그 외의 방향으로 MGO OPEN의 하중이 실리는 경우 (예, 스크류가 제대로 조여지지 않은 경우는 위험할 수 있으며 강도를 저하한다. MGO OPEN의 개폐식 연결 구멍은 반드시 반경구 설치용으로도 사용되어야 한다 (자주 연결/분리하지 않음).

6. 카라비너 위치 잡기

카라비너 역시 파손될 수 있다.

카라비너는 게이트가 닫힌 상태에서 주축으로 하중이 실리는 경우 강도가 가장 세다. 기타 다른 방향 (예: 캔틸레버 하중)으로 하중이 실린 카라비너는 위험하며 강도를 저하한다.

7. 추가 정보

본 제품은 개인 보호 장비에 관한 규정 (EU) 2016/425의 필수 요건에 부합한다. EU 표준 적합성 선언서는 Petzl.com에서 확인 가능하다.

- 추락 제동 시스템에서, 커넥터의 길이는 추락 거리에 영향을 미친다.
- 사용자는 장비 사용 도중에 우연히 부딪치게 될 유기에 대비하여, 반드시 신속하게 이행할 수 있는 구조 계획과 방법을 가지고 있어야 한다.
- 시스템의 앵커 지점은 가급적 사용자 위치보다 위에 위치되어야 하고, EN 795 표준의 요건 (최소 강도 12 kN)을 충족해야 한다.
- 추락-제동 시스템에서, 매번 사용 전 지연에 충돌하거나 추락 시 장애물을 피하기 위해 사용자 아래에 필요한 이격 거리를 확인하는 것이 필수적이다.
- 추락의 위험과 길이를 제한하기 위해, 앵커 지점이 올바른 위치에 있는지 확인한다.
- 추락-제동 안전벨트는 추락-제동 시스템에서 사용자의 신체를 지탱하는 유일한 장비이다.
- 여러 가지 장비를 사용할 때, 한 가지 장비의 안전 성능이 다른 장비의 작동과 연관되어 있다면 위험한 상황을 불러올 수 있다.
- 경고 - 위험: 장비가 마모성 또는 날카로운 표면에 마찰되지 않도록 주의한다.
- 사용자는 반드시 고소 활동에 의학적적으로 적합해야 한다. 경고: 안전벨트에서 자력으로 행동할 수 없는 상태로 매달리는 것은 심각한 부상 또는 사망을 초래할 수 있다.
- 본 제품과 함께 사용하는 장비는 각 품목별 사용 설명서를 반드시 따라야 한다.
- 본 제품의 사용 설명서는 반드시 장비가 사용되는 국가의 언어로 제공되어야 한다.
- 제품의 마킹이 식별 가능한지 확인한다.

장비 폐기 시점:

경고. 사용 유형, 사용 강도 및 사용 환경 (기천 환경, 고습 환경, 날카로운 모서리, 극한의 기온, 화학 제품 등)에 따라 단 한 번의 사용으로도 제품을 폐기해야 할 수 있다. 다음과 같은 경우 제품을 반드시 폐기해야 한다:
- 심한 추락이나 충격 하중을 받은 적이 있는 경우.
- 검사에 통과하지 못한 경우. 장비의 신뢰성이 의심되는 경우.
- 장비에 대한 기록을 전혀 모를 경우.
- 적용 규정, 기준, 기술의 변경 또는 다른 장비와 호환되지 않는 경우 등.
이러한 장비가 다시 사용되는 일이 없도록 폐기한다.

제품 참조:

A. 제품 수령 - 무재한 - B. 마킹 - C. 허용 온도 - D. 사용 주의사항 - E. 세척 - F. 건조 - G. 부품/유반 - H. 제품 관리 - I. 수리/수선 (Petzl 시설 외부에서는 부품 교체를 제외한 수리 금지) - J. 문의사항/연락

3 년간 보증

원자재 또는 제조상의 결함에 대해 보증을 제공한다. 제외: 일반적인 마모 및 찌김, 산화, 제품 변형 및 개조, 부적절한 보관, 올바르게 않은 유지 관리, 사용 상 부주의, 제작 용도 이외의 사용 등.

경고 기호

1. 심각한 부상 또는 사망의 갑작스러운 위험이 존재하는 상황.
2. 사고 또는 부상의 잠재적인 위험을 노출.
3. 제품의 기능 또는 성능에 대한 중요 정보.
4. 장비 비호환성.

추적 및 마킹

a. PPE 규정의 요구 사항을 충족한다.
EU 유형 시험 수행 기관 - b. 본 PPE의 생산 관리를 수행하는 인증 기관의 번호 - c. 추적: 데이터 매트릭스 - d. 강도 - e. 일련 번호 - f. 제조년도 - g. 제조일 - h. 배치 번호 - i. 개별 식별번호 - j. 기준 - k. 사용 설명서를 주의 깊게 읽는다 - l. 모델 식별 - m. 제조업체 주소 - n. 공급업체 마킹

BG

В тази листовка е обяснено как правилно да използвате средството. Представени са само някои методи и начини на употреба.
Предупредителни надписи ви информират за потенциални рискове, свързани с употребата на средството, но не е възможно да бъдат описани всички. Следете редовно актуализацията и допълнителната информация на страницата Petzl.com.
Вие носите отговорност за спазването на всяко предупреждение и за правилното използване на средството. Всяко неправилно действие при използване на средството ще доведе до допълнителен риск. Свържете се с Petzl, ако имате съмнения или затруднения да разберете нещо.

1. Предназначение

Лично предпазно средство (ЛПС) срещу падане от височина.
Съединител EN 362: 2004 клас A/T (към опорна точка/краен съединител).
Карabinieri с автоматично затваряне, предназначен за дейности с риск от падане от височина.

Този продукт не трябва да се използва извън неговите възможности или в ситуации, за която не е предназначен.
Отговорност, изисквания употребата на това средство, по принцип са опасни. Вие носите отговорност за вашите действия, решения и за вашата безопасност.

Преди да започнете да употребявате това средство, трябва:
- Да прочетете и разберете всички инструкции за употреба.
- Да научите специфичните за средството начини на употреба.
- Да се усъвършенствате в работа със средството, да познавате качествата и възможностите му.
- Да разберете и осъзнаете съществуващия риск.

Неспазването дори на едно от тези предупреждения може да доведе до тежки, дори смъртоносни травми.

Този продукт трябва да се използва или от компетентни и добре осведомени лица, или работещият с него трябва да бъде под непосредствен зрителин контрол на такова лице. Вие носите отговорност за вашите действия, решения и за вашата безопасност и вие ще поемете последиците. Ако не сте в състояние да поемете тази отговорност или не сте разбрали добре указанията за употреба, не използвайте това средство.

2. Номерация на елементите

(1) Корпус, (2) Ключалка, (3) Нитове, (4) Палец за отваряне, (5) Отварящо се ухо за закачане, (6) Втулка, (7) Болт, (8) Шайба на болта.
Основни материали: алуминий.

3. Контрол, начин на проверка

Вашата безопасност зависи от състоянието на средствата.
Petzl препоръчва задълбочена проверка от компетентно лице най-малко веднъж на всеки 12 месеца (в зависимост от действията в страната наредби и от начина и условията на употреба). Внимание: ако използвате ЛПС интензивно, може да се наложи по-често извършване на инспекция. Спазвайте указанията за проверка, посочени на Petzl.com. Запазете резултатите от проверката в паспорта на ЛПС тип, модел, данни за производител, сериен или индивидуален номер, датите на производство, покупка, първа употреба, следваща периодична проверка, дефекти, забележки, име и подпис на инспектора.

Преди всяка употреба

Проверявайте за пукнатини, деформации, корозия (по корпуса, нитовете, ключалката, елемента за отваряне на ключалката, втулката, болта, резбата). Проверете ключалката дали правилно се отваря и дали се затваря автоматично и докрай. Проверете как се стегнат винтът (правилно поставен, без хлабина...).

По време на употреба

Проверявайте дали карбинерът се натоваря винаги по голямта ос. Проверете дали съединителят може да се движи свободно в опорния елемент, за да се избегне риск от закъщаване. Избягвайте натиски или триене, които могат да доведат до отваряне или повреда на ключалката или на системата за отваряне на ключалката. Важно е да следите редовно за състоянието на продукта и връзката му с останалите средства от системата. Уверете се, че отделните средства са правилно разположени едно спрямо друго.

4. Съвместимост

Проверете съвместимостта на този продукт с останалите елементи от системата при вашия начин на приложение (съвместимост = правилно функциониране на елементите). Елементите, които се използват със съединителя, трябва да отговарят на действащите стандарти в страната (например погъщателите на енергия трябва да отговарят на EN 355).

5. Монтаж

Извършвайте монтажа на подходящо място, за да не изгубите втулката или болта. Уверете се, че шайбата е на болта. Тази шайба предотвратява изгубването на болта, ако е люфта. Ако шайбата липсва, свържете се с производителния сервиз на Petzl. За да работи средството добре, винтът трябва да е правилно поставен и стегнат с осъзната сила. Само ако използвате динамометричен ключ, може да сте сигурни, че стигате винтовете с точната сила. Внимавате да няма люфт на мястото на втулката. Отварящото се ухо за закачане е обезопасено, само когато втулката е сложена и болтът е завит докрай. Използването на MGO OPEN по друг начин е опасно, защото якостта му се намалява например ако болтът не е добре завит. Дълният отвор за закачане на MGO OPEN трябва да се отваря само в извънредни случаи, налагащи монтаж/демонтаж.

6. Включване на карбинера

Карбинерът не е нещо неразрушимо.

Карбинерът има максимална якост по голямата ос, при затворена ключалка. Да се натоваря карбинер по друг начин е опасно, защото якостта му се намалява, например ако не е натоваря на пречка.

7. Допълнителна информация

Този продукт съответства на регламент (ЕС) 2016/425 относно личните предпазни средства. ЕС декларацията за съответствие можете да намерите на страницата Petzl.com.
- В една система с елементи срещу падане дължината на съединителя оказва влияние върху височината на падане.

- Предвидете необходимите спасителни средства за незабавно оказване на помощ в случай на проблем.

- Препоръчително е точката на закрепване на системата да се намира над ползвателя и да отговаря на изискванията на стандарт EN 795 (минимална якост 12 kN).

- Преди всяко инсталиране на една система с елементи срещу падане от височина трябва да се провери свободното пространство под ползвателя, за да не се удари в земята или в някое препятствие в случай на евентуално падане.

- Спазвайте точката за закрепване да бъде правилно позиционирана, за да се намали риска от падане, както и височината на падане.

- Предпазният колан за цялото тяло е единственото средство, което трябва да се използва за обезопасяване на тялото в една система, стигаща падане от височина.

- При употребя на нискокато предпазни средства може да възникне рискова ситуация, ако правилното функциониране на дадено средство попречи на правилното функциониране на друго.

- **ВНИМАНИЕ - ОПАСНО:** следете средствата да не се трият а абразивни материали или остри елементи.

- При извършване на работа на височина е необходимо работеще да са в добро здравословно състояние. **ВНИМАНИЕ:** неподвижно висещо положение в предпазна колан може да доведе до тежки физиологични нарушения или фатален изход.

- Спазвайте описаните в листовките инструкции за употреба, които са прикнати към всеки един продукт.

- Инструкциите за употреба трябва да бъдат предоставени на потребителите преведени на езика на страната, в която се използва средството.

- Проверете дали маркировката върху продукта е четлива.

Бракуване на продукта

ВНИМАНИЕ: нкое извънредно събитие може да доведе до бракуване на даден продукт само след еднократно използване (в зависимост от вида и интензивността на употреба, средата, в която се ползва: агресивна среда, морска среда, остри ръбове, екстремни температури, химически вещества...).

Един продукт трябва да се бракува, когато:

- Понесъ е значителен удар или натоваряване.

- Резултатът от проверката на продукта е незадоволителен. Скъпяват се в неговата надзорност.

- Нямате информация как е бил използван преди това.

- Той е морално остарял (поради промяна в законодателството, стандартите, методите на използване, несъвместимост с останалите средства...).

Унищожете тези продукти, за да не се употребяват повече.

Пиктограми:

A. Неограничен срок на годност - B. Маркировка - C. Разрешена температура - D. Предупреждения при употреба - E. Почистяване - F. Сушене - G. Съхранение/транспорт

- H. Поддръжка - I. Модификации/ремонти (забранени са извън сервизите на Petzl, изключение само за резервни части) - **J. Въпроси/контакт**

Гаранционен срок 3 години

Отнася се до всякакви дефекти в материалите или при производството. Гаранцията не важи при: нормално износване, окисление, модификации или ремонти, лошо съхранение, лошо поддръжане, употреба на продукта не по предназначение.

Предупредителни знаци

1. Ситуация с неизбежен риск от тежко нараняване или фатален изход.
2. Ситуация с опасност от възможен инцидент или нараняване.
3. Важна информация относно начина на функциониране или спецификацията на продукта.
4. Несъвместимост на средствата.

Контрол и маркировка

A. Отговор на изискванията на регламента за ЛПС.
Нотифициран орган за ЕС изследване на типа - b. Номер на нотифициран орган, контролиращ производството на това ЛПС - c. Контрол: основни данни - d. Якост - e. Номер на партида - f. Година на производство - g. Месеи на производство - h. Номер на партида - i. Индивидуална идентификация - j.

Стандарти - k. Прочетете внимателно техническите указания - l. Идентификация на модела - m. Адрес на производителя - n. Маркировка от производителя

คู่มือการใช้งานนี้ อธิบายให้ทราบถึงวิธีการใช้งานอุปกรณ์ของคุณอย่างถูกต้อง เฉพาะข้อมูลทางเทคนิคและการใช้งานบางอย่างเท่านั้นที่อธิบายไว้

เครื่องหมายคำเตือนในบอกให้ทราบถึงอันตรายบางส่วนที่อาจเกิดขึ้นจากการใช้งานของอุปกรณ์ แต่ไม่อาจอธิบายได้ทั้งหมด ตรวจสอบที่ Petzl.com เพื่อหาข้อมูลเพิ่มเติมล่าสุด

เป็นความรับผิดชอบของคุณในการระมัดระวังต่อคำเตือนและการใช้อุปกรณ์อย่างถูกต้อง ข้อผิดพลาดในการใช้อุปกรณ์จะทำให้เกิดอันตราย ติดคือ Petzl หรือตัวแทนจำหน่ายที่มีข้อสงสัย หรือ ไม่เข้าใจขอความช่วยเหลือ

1. ส่วนที่เกี่ยวข้องกัน

อุปกรณ์ป้องกันส่วนบุคคล (PPE) ใช้สำหรับป้องกันการตกจากที่สูง

EN 362:2004 คำลือคือชื่อคือ - class A/T (anchor/manufactured termination)

คำลือคือเชื่อมคอปแบบฮ็อดค็อก ในมิติ ออกแบบมาเพื่อใช้ในกิจกรรมที่มีความเสี่ยงต่อการตกจากที่สูง

อุปกรณ์นี้จะต้องมีน้ำหนักเกินกว่าที่ระบุไว้หรือไม่นำไปใช้ในวัตถุประสงค์อย่างอื่นนอกเหนือจากที่ได้ถูกออกแบบมา

ความรับผิดชอบ

คำเตือน

กิจกรรมที่เกี่ยวข้องกับการใช้อุปกรณ์นี้ เป็นสิ่งที่อันตราย

เป็นความรับผิดชอบของผู้ใช้งานต่อการกระทำ การตัดสินใจและความปลอดภัยของตัวเอง

ก่อนการใช้อุปกรณ์นี้ จะต้อง:

- อ่านและทำความเข้าใจรายละเอียดในคู่มือการใช้งาน
- ทำการฝึกฝน โดยเฉพาะเพื่อการใช้งานที่ถูกต้อง
- ทำความคุ้นเคยกับความสามารถและข้อจำกัดในการใช้งานของมัน
- เข้าใจและยอมรับความเสี่ยงที่เกี่ยวข้อง

การขาดความระมัดระวังและละเลยต่อข้อมูลนี้ อาจมีผลให้เกิดการบาดเจ็บสาหัสหรืออาจถึงแก่ชีวิต

อุปกรณ์นี้จะต้องถูกใช้งาน โดยผู้ที่มีความเชี่ยวชาญและมีมารับผิดชอบหรือใช้ในสถานที่ที่อยู่ในความรับผิดชอบโดยตรงหรือควบคุมได้โดยผู้เชี่ยวชาญ

เป็นความรับผิดชอบของผู้ใช้งานต่อวิธีการใช้ การตัดสินใจความปลอดภัย และยอมรับในผลที่เกิดขึ้นจาวีวิธีการนั้น ไม่ควรใช้อุปกรณ์นี้ถ้าคุณไม่สามารถ หรือไม่อยู่ในสภาวะที่จะรับผิดชอบความเสี่ยงที่จะเกิดขึ้นหรือไม่เข้าใจขอความช่วยเหลือ

2. ชื่อของส่วนประกอบ

(1) ลำตัว (2) ประดู (3) หมุดยึด (4) ตัวงับเปิด (5) ประดูสำหรับเชื่อมล่อ (6) สลัก (7) สกรู (8) O-ring

วัสดุประกอบหลัก: อลูมิเนียม

3. การตรวจสอบ จุดที่ต้องตรวจสอบ

ความปลอดภัยของคุณขึ้นอยู่กับความสมบูรณ์ของอุปกรณ์ของคุณ

Petzl แนะนำให้ตรวจเช็ครายละเอียดของอุปกรณ์ โดยผู้เชี่ยวชาญ อย่างน้อยหนึ่งครั้งทุก 12 เดือน (ขึ้นอยู่กับข้อกำหนดกฎหมายของประเทศและสภาพการใช้งาน) คำเตือน: การใช้งานหนักอาจเป็นสาเหตุที่ทำให้คุณต้องทำการตรวจเช็คอุปกรณ์ PPE ด้วยความถี่มากขึ้น ทำตามขั้นตอนที่แสดงไว้ที่ Petzl.com บันทึกผลการตรวจเช็ค PPE ลงในแบบฟอร์มการตรวจเช็ค: ชนิด, รุ่น, ข้อมูลของโรงงานผู้ผลิต, หมายเลขลำดับการผลิต, หรือหมายเลขกับอุปกรณ์, วันที่ของการผลิต, วันที่สั่งซื้อ, วันที่ใช้งานครั้งแรก, กำหนดการตรวจเช็คครั้งต่อไป, ปัญหาที่พบ, ความคิดเห็น, ชื่อของผู้ตรวจเช็ค พร้อมลายเซ็น

ก่อนการใช้งานแต่ละครั้ง

ตรวจเช็คว่ามีรอยแตกร้าว, ฝืดปรุ้งหรือมีร้าวสนิม (บนโครงร่าง, หมุดยึด, ประดู, ตัวงับเปิด, สลัก, สกรูและเส้นใย) ตรวจเช็คการเปิดของประดู และปิดได้โดยอัตโนมัติอย่างสมบูรณ์

ตรวจให้มั่นใจว่าสกรูล็อกขึ้นอย่างแน่นหนา (ติดตั้งอย่างถูกต้อง, ปราศจากการกลายเกลียว...)

ระหว่างการใช้งาน

ตรวจเช็คว่าตัวสกรูไบเนอรัองรับน้ำหนักที่คานแกนหลักของมันเสมอ ตรวจสอบว่าการไบเนอรัอง เคลื่อนไหวได้อย่างอิสระที่จุดยึด เพื่อหลีกเลี่ยงการทำให้ตืดขัด หลุดเสี่ยงการกดทับหรือสิ่งรบกวนที่จะทำให้ประดูลือลือ ไม่ดีหรือทำให้ประดูลือลือ และตัวงับเปิดเสียหาย

เป็นเรื่องสำคัญอย่างยิ่งที่ต้องตรวจสอบสภาพของอุปกรณ์อยู่เป็นประจำ และการต่อเชื่อมอุปกรณ์เข้ากับอุปกรณ์ตัวอื่นในระบบ แน่ใจว่าทุกชิ้นส่วนของอุปกรณ์อยู่ในตำแหน่งที่ถูกต้องกับชิ้นส่วนอื่น

4. ความเข้ากันได้

ตรวจเช็คว่าคุณสามารถใช้งานเข้ากันได้กับอุปกรณ์อื่นในระบบที่เกี่ยวข้องกัน (เข้ากันได้คือ = ใช้งานด้วยกันได้โดยไม่ติดขัด)

อุปกรณ์ที่นำมาใช้งานร่วมกับคำลือเชื่อมจะต้องสอดคล้องกับข้อกำหนดมาตรฐานที่ใช้นี้กับในและประเทศ (เช่น EN 355 เป็นมาตรฐานเกี่ยวกับตัวลือเชื่อม)

5. การติดตั้ง

ทำการติดตั้งในพื้นที่ที่เหมาะสม เพื่อหลีกเลี่ยงการสูญหายของสลักหรือสกรู

แนะนำให้ใช้ O-ring ติดอยู่บนสกรู O-ring ช่วยป้องกันการคลายเกลียวของสกรู ในกรณีที่ไม่มีไดนาเมทริกความแรงหมุนที่ถูกต้อง a) O-ring สูญหายไป ให้ติดคอปแทนบริการ

หลังจากขายของ Petzl หรือผู้แทนจำหน่าย

เพื่อให้มั่นใจในประสิทธิภาพที่เหมาะสมของอุปกรณ์ของคุณ สกรูต้องถูกติดตั้งอย่างถูกต้องและขันอย่างแน่นหนาด้วยประแจที่ระบุไว้ การใส่ประแจอื่นคเป็นวิธีเดียวที่สามารถตรวจสอบว่าการขันประแจนั้นถูกต้อง

แน่ว่า ไม่มีการหมุนของหมุดยึดสลัก ช่องของประดูติดขัดจะปลอดภัยเมื่อได้ปิดสลักและขันสกรูแน่นดีเท่านั้น การกดน้ำหนักที่คานอื่นของ MGO OPEN (เช่น ค่ายสกรูที่หมุนไม่แน่นหนาดีพอ) เป็นสิ่งอันตรายและอาจทำให้ความแข็งแรงลดลง MGO OPEN ต้องติดยึดครั้งหนึ่งไว้อย่างถาวร (ไม่ควรใช้ติดยึด/ถอดออกบ่อยๆ)

6. ตำแหน่งการไบเนอรัอง

การไบเนอรัองไม่สามารถทำให้แตกหักได้ง่าย

การไบเนอรัองมีความแข็งแรงมากที่สุดเมื่อแรงกดลงคานแกนหลักของมัน ขณะที่ประดูบิดลือ การกดทับบนตัวลือคานในทิศทางอื่น (เช่น การกดทับโดยส่วนที่ขึ้นออกมา) เป็นสิ่งอันตรายและทำให้ลดความแข็งแรงลง

7. ข้อมูลเพิ่มเติม

อุปกรณ์นี้ได้ผลิตตามข้อกำหนดของข้อบังคับ (EU) 2016/425 ในเรื่อง อุปกรณ์ป้องกันภัยส่วนบุคคล EU รายละเอียดข้อกำหนดมาตรฐาน สามารถหาได้ที่ Petzl.com

- ในระบบขึ้นขึงการตก ความยาวของตัวลือเชื่อมคือมีผลต่อระยะเวลาการตก

- คุณจะต้องมีแผนการกู้ภัยและวิธีการทำโดยอย่างรวดเร็วในกรณีที่ประสบความยุ่งยากขึ้นในขณะที่ใช้อุปกรณ์นี้

- จุดผูกยึดในระบบ จะต้องอยู่เหนือตำแหน่งของผู้ใช้งาน และเป็นไปตามข้อกำหนด

ของมาตรฐาน EN 795 (ความแข็งแรงคงไม่น้อยกว่า 12 kN)

- ในระบบขึ้นขึงการตกเป็นสิ่งสำคัญที่จะต้องตรวจเช็คพื้นที่ว่างคานไคของผู้ใช้งาน

ก่อนการใช้งานทุกครั้ง เพื่อหลีกเลี่ยงการหล่นไปกระแทกกับพื้นหรือสิ่งกีดขวางในกรณีที่มีการตกเกิดขึ้น

- ต้องมั่นใจว่า จุดผูกยึดอยู่ในตำแหน่งที่ถูกต้อง เพื่อจำกัดความเสี่ยง และระยะเวลาของการตก

- สายรัดนิรภัยเป็นเพียงอุปกรณ์ชนิดเดียวที่ช่วยพวงงาย ในระบบขึ้นขึงการตกเท่านั้น

- เมื่อใช้อุปกรณ์หลายชนิดร่วมกันอาจเกิดผลรวมต่อความปลอดภัยในกรณีที่อุปกรณ์ชนิดหนึ่งถูกกดประสิทธิภาพลงด้วยส่วนประกอบเพื่อความปลอดภัยของอุปกรณ์ชนิดอื่น

- คำเตือน-อันตราย: ต้องแน่ว่าอุปกรณ์ไม่ถูกสัมผัสกับสารกัดกร่อนหรือพื้นผิวที่แหลมคม

- ผู้ใช้งานต้องมีสภาพร่างกายแข็งแรง เหมาะกับกิจกรรมในที่สูง คำเตือน: การห้อยตัวอยู่ในสายรัดสะโพกเป็นเวลานานอาจมีผลทำให้เกิดการบาดเจ็บสาหัส หรืออาจถึงแก่ชีวิต

- คู่มือการใช้งานของอุปกรณ์แต่ละชนิดที่ใช้เชื่อมต่อกับอุปกรณ์นี้ต้องปฏิบัติตามอย่างเคร่งครัด

- คู่มือการใช้งานต้องจัดทำให้กับผู้ใช้งานอุปกรณ์นี้ ในภาษาท้องถิ่นของประเทศที่อุปกรณ์นี้ถูกนำไปใช้งาน

- แน่ใจว่าป้ายเครื่องหมายที่ติดบนอุปกรณ์สามารถอ่านได้ชัดเจน

ควรยกเลิกการใช้งานอุปกรณ์เมื่อไร:

ข้อควรระวัง: ในกิจกรรมที่ใช้งานเฉพาะเจาะจงเป็นพิเศษอาจทำให้อุปกรณ์ต้องถูกเลิกใช้เมื่หลังจากการใช้งานเพียงครั้งเดียวครั้งนี้ ขึ้นอยู่กับชนิดของการใช้งานและความรุนแรงของสภาพแวดล้อมของการใช้ (สภาพที่แข็งเหยียบ, สถานที่ใกล้ทะเล, ขอบมุมที่แหลมคม, สภาพอากาศที่รุนแรง, สารเคมี...)

อุปกรณ์จะต้องเลิกใช้ เมื่อ:

- ได้เคยมีการกระชากอย่างรุนแรง หรือ เกล็ดงัดงัด

- เมื่อไม่ผ่านการตรวจเช็คสภาพ เมื่อมีข้อสงสัยหรือไม่แน่ใจ

- เมื่อไม่ทราบประวัติการใช้งานมาก่อน

- เมื่อตกกรุน ล่าสมัยจากการเปลี่ยนกฎหมายมาตรฐานเทคนิค หรือ ความเข้ากันได้กับอุปกรณ์อื่น

ทำลายอุปกรณ์เพื่อป้องกันการนำกลับมาใช้

สัญลักษณ์:

A. ไม่จำกัดอายุการใช้งาน - B. เครื่องหมาย - C. สภาพภูมิอากาศ ที่สามารถใช้งานได้ - D. ข้อควรระวังการใช้งาน - E. การทำความสะอาด - F. ทำให้อุ่น - G. การเก็บรักษา/การขนส่ง - H. การบำรุงรักษา - I. การดัดแปลงเพิ่มเติม/การซ่อมแซม (ไม่อนุญาตให้ทำภายนอกโรงงานของ Petzl ยกเว้นส่วนที่สามารถใช้ทดแทนได้) - J. ลำดับติดคือ

อุปกรณ์มีการรับประกันเป็นเวลา 3 ปี

เกี่ยวกับวัสดุหรือความบกพร่องจากการผลิต ข้อยกเว้นจากการรับประกัน: การชำรุดบกพร่องจากการใช้งานตามปกติ ปฏิกริยาจากสารเคมี การแก้ไขดัดแปลง การเก็บรักษาไม่ถูกวิธี ขาดการดูแล การนำไปใช้งานที่นอกเหนือจากที่อุปกรณ์ ได้ถูกออกแบบไว้

เครื่องหมายคำเตือน

1. สถานการณ์เสี่ยงที่จะเกิดอันตรายบาดเจ็บสาหัส หรือ เสียชีวิต 2. แสดงให้เห็นถึงความเสี่ยงต่อการเกิดอุบัติเหตุ หรือ การบาดเจ็บ 3. ข้อมูลสำคัญที่เกี่ยวข้องกับประสิทธิภาพในการใช้งาน หรือคุณสมบัติของอุปกรณ์ 4. ความเข้ากันได้ของอุปกรณ์

เครื่องหมายและข้อมูล

a. มีคุณสมบัติตามข้อกำหนดของอุปกรณ์ PPE โดยเฉพาะที่บอกรหัสการทดลองผ่านมาตรฐาน EU - b. หมายเลขรับรองที่ผ่านการทดสอบที่ใช้ในการควบคุมการผลิตของ PPE นี้ - c. การสืบมาตรฐาน ข้อมูลแหล่งกำเนิด - d. ความแข็งแรง - e. หมายเลขลำดับ

- f. ปีที่ผลิต - g. เดือนที่ผลิต - h. หมายเลขลำดับการผลิต - i. หมายเลขกำกับตัวอุปกรณ์ - j. มาตรฐาน - k. อานคู่มือการใช้งานโดยละเอียด - l. ข้อมูลระบุรุ่น - m. ที่อยู่ของโรงงานผู้ผลิต - n. เครื่องหมายของโรงงานผู้ผลิต